

Din skog – din skatt

En guide till
grundläggande skogsekonomi

Innehåll

- 5 Skogen – en näringsverksamhet
- 9 Skatta lagom – med rätt verktyg
- 20 Inför deklARATIONEN
- 22 Nyttan med en skogsbruksplan
- 24 Dra av på din skog
- 28 Försäkra din skog
- 30 Full koll med Skogvinge

Upplaga 2, 2022

Denna broschyr är gjord i samarbete med Kerstin Olofsson Kommunikation och SkogensHus.

Foto: Michael Engman, Leif Johansson, Henke Olofsson, Jonna Jinton, Per-Anders Sjöquist, Tommy Andersson och Susanne Lindholm.

Illustrationer: Per Matsson

Layout: Matsson Reklam & Information

Tryck: April 2022, Åtta.45 Tryckeri.



Jan Wiklund och Linda Sundgren,
SkogensHus

Inledning

Att sköta om sin skog är avgörande för att få en bra lönsamhet i skogsbruket. Men det är minst lika viktigt att använda de möjligheter som skattesystemet erbjuder. Här får du en introduktion till skogsbrukets ekonomi!

Det är bra att tänka både långsiktigt och företagsekonomiskt när det gäller din skogsfastighet. På så vis kan du få ut mer av ditt skogsägande.

De ekonomiska förutsättningarna är speciella för den som bedriver skogsbruk. Eftersom intäkterna brukar komma ojämnt riskerar man att få betala en väldigt hög skatt, men om man använder de verktyg som finns kan man i de flesta fall få till en bra skattesituation. Ofta kan man sänka skattesatsen från 60 procent till 30 procent, och i vissa fall ända ned till noll!

Det handlar inte om att försöka komma undan från att betala skatt, utan om att använda sig av de möjligheter som finns för att skapa en skatte-

situation som blir mer lik den situation som andra företagare har.

Eftersom regelverket är ganska komplicerat är det ofta klokt att ta hjälp av en ekonomisk rådgivare för att hitta de bästa lösningarna. SCA hjälper gärna till med att förmedla kontakt.

Men även om du väljer att leja bort din redovisning kan det vara bra att känna till grunderna. I den här broschyren beskriver vi hur skogsekonomi fungerar och vilka verktyg du kan använda dig av för att få till en mer gynnsam skattesituation. Vi tipsar även om försäkringar, skogsbruksplaner och annat som är viktigt för ett tryggt och lönsamt skogsbruk.





SCA

HÄLSINGLANN

SJÖDINS GNARP

SCANIA

SUPER

YMW 455

Skogen

– en näringsverksamhet

Att äga en fastighet innebär att du driver ett företag och att du är en enskild näringsidkare. Som för allt företagande är ditt skogsägande omgärdat av formella regler som till exempel rör bokföring, mervärdesskatt och deklaration.

Ett bra grundtips är att skilja på din privata ekonomi och din skogsekonomi för att underlätta redovisningen. Se till att ha separata konton för det som rör din skogsnäring och använd gärna speciella bankkort som är kopplade till verksamheten.

På www.verksam.se finns information och tjänster från myndigheterna för dig som ska starta och driva företag. Här kan du till exempel registrera ditt företag, momsregistrera dig och få många tips om hur du hanterar din näringsverksamhet.

Bokföringsskyldighet

Som skogsägare är du enligt lag skyldig att sköta din bokföring. Det innebär att alla dina affärshändelser ska bokföras löpande. De flesta väljer ett digitalt bokföringsprogram och många banker erbjuder bokföringssystem som är kopplade till internetbanken, vilket i många fall kan vara tidsbesparande. Det går såklart även att använda en traditionell kassabok.

Många väljer också att leja bort arbetet med bokföringen. Tänk på att din bokföring måste sparas i minst sju år, enligt bokföringslagen.

Redovisa moms

Som företagare är du skyldig att redovisa moms (mervärdesskatt). Moms på de inköp du gör (ingående moms) är avdragsgill, medan moms på det du säljer (utgående moms) är en skuld till staten. Mellanskillnaden mellan ingående moms och utgående moms ska du antingen betala in eller få tillbaka. De flesta skogsägare redovisar momsen en gång per år. Det gör du via Skatteverkets hemsida eller via momsdeklarationen som du får hem i din brevlåda.

F-skatt eller FA-skatt

Den som är egen företagare betalar F-skatt medan anställda betalar A-skatt. Man kan vara både egen företagare och anställd och då behöver man ha en FA-skattsedel. När man har F eller FA-skatt betalar man själv in en preliminär skatt varje månad, som ska täcka skatt och egenavgifter för sin näringsverksamhet.

Som skogsägare behöver du dock inte registrera dig för F- eller FA-skatt om du inte ska utföra ytterligare tjänster i din näringsverksamhet, som exempelvis transporter, röjning, snöskottning eller konsulttjänster.



Aktiv eller passiv skogsägare

Som skogsägare kan du vara en aktiv eller passiv näringsidkare enligt Skatteverkets bedömning. Skatteverket gör nämligen skillnad på inkomster som man får när man har jobbat konkret med något och inkomster som är avkastning av kapital, alltså inkomster som inte kräver någon större arbetsinsats. Avkastning av kapital kan till exempel vara ränta för dina pengar på banken eller inkomster från en skogsfastighet som du inte arbetar med själv i så stor omfattning.

Du räknas som aktiv skogsägare om du arbetar 1/3 årsarbetstid, motsvarande 500-600 timmar per år, i din skogsverksamhet. Du behöver kunna styrka din aktivitet. Skatteverket efterfrågar ofta en arbetsjournal, så anteckna alltid vad du har arbetat med, när du har gjort det och hur mycket tid du har lagt ned.

Om du har en liten fastighet, som inte kräver så mycket tid, kan du ändå bli bedömd som aktiv. Men då får du inte leja bort något arbete, utan det krävs att du gör allt jobb på fastigheten själv, inklusive att du även gallrar och slutavverkar på egen hand. Det är sällan värt att avverka själv

för att klassas som aktiv, utan det är nästan alltid bättre att leja bort avverkningen.

Bedömningen om man är aktiv eller passiv ska göras varje år, men samtidigt finns det en långsiktig bedömning. Även om man inte når upp till arbetsmängden ett visst år så kan man godkännas som aktiv, om man visar att man gör allt jobb själv. Men man kan också vara aktiv ett år och passiv ett annat.

För att klassas som aktiv kan du räkna in arbete som plantering, röjning, avverkning och andra handfasta sysslor liksom kontakter med virkesköpare och myndigheter och så vidare. Du kan även räkna in tiden när du till exempel åker och tankar eller handlar skyddsutrustning inför arbetet i skogen.

När det gäller arbete på ekonomibyggnader liksom administration och bokföring är det däremot inte solklart vad som gäller, utan här kan Skatteverkets handläggare ha olika uppfattningar. Om du är osäker på vilket arbete du får räkna in – skriv upp dina timmar och diskutera sedan med din ekonomiska rådgivare.

Om man inte kan bevisa att man är aktiv klassas man som passiv.



3

SAKER ATT TÄNKA PÅ

- 1 Att vara aktiv näringsidkare ger skattemässiga fördelar.
- 2 De största fördelarna har man de fem första åren.
- 3 Skriv upp alla timmar du lägger ned, även när du till exempel köper förbrukningsmaterial eller har kontakt med virkesköpare och myndigheter.

Aktiv eller passiv – så beskattas du

Det finns skattemässiga fördelar med att klassas som aktiv näringsidkare. Den största fördelen har man i början när man har köpt en fastighet, för under de fem första åren kan man nämligen kvitta underskott i verksamheten mot inkomst av tjänst. Det innebär att du kan få tillbaka kommunalskatt och eventuell statlig skatt, vilket kan bli en hel del pengar.

En annan skillnad är att du betalar egenavgifter om du är aktiv, medan du betalar särskild löneskatt om du är passiv. Egenavgifterna är lite högre, men å andra sidan är de sjukpennings- och pensionsgrundande. Som aktiv får du även rätt till grundavdrag och får göra avdrag för pensionssparande i din näringsverksamhet. Det får du inte som passiv näringsidkare.

ATT ÄGA SKOG GEMENSAMT

I Sverige finns det många samägda skogsfastigheter med två eller fler delägare. Även om man äger fastigheten tillsammans så beskattas varje delägare var för sig.

Det finns två lagar som gäller gemensamt ägande: Lagen om samäganderätt och Lagen om förvaltning av vissa samägda jordbruksfastigheter.

Grundprincipen är att alla delägare ska vara överens om varje åtgärd som ska göras med det som ägs gemensamt. Om man är minst tre delägare ska delägarna utse en ställföreträdare som sedan svarar för den löpande förvaltningen av fastigheten och för ägarnas talan gentemot tredje man, exempelvis när det gäller skötseln och i kontakt med myndigheter. Ställföreträdaren anmäls till Lantmäteriet.



Skatta lagom – med rätt verktyg

Eftersom de ekonomiska förutsättningarna är speciella för den som bedriver skogsbruk är det viktigt att använda de verktyg som finns för att skapa en bra skattesituation. Med hjälp av verktygen kan man sänka skatten från 60 procent till 30 procent, och ibland ända ned till noll.

Som skogsägare får man ofta stora intäkter när man gör en avverkning och sedan följer kanske många år då man inte har några intäkter alls, utan enbart kostnader. På så sätt skiljer sig skogsbrukets ekonomiska förutsättningar mot förutsättningarna för de flesta andra näringsverksamheter, där intäkter och kostnader brukar vara mer jämnt spridda över åren och därmed ge en mer gynnsam skattesituation.

För att skogsägare ska få en mer rättvis situation finns det därför en rad verktyg som man kan använda sig av. Tack vare de verktygen kan du bland annat fördela inkomsterna över flera år och därmed slippa de högsta skattesatserna.

Regelverket kring skatter är komplicerat och för att få ner skatten till en rimlig nivå brukar det krävas en gedigen kunskap. Att vända sig till en ekonomisk rådgivare brukar därför vara en god investering, om man inte själv är väldigt insatt i skattefrågor.

Många gånger behövs också en långsiktig plan för att få till en riktigt bra lösning. Om man inte behöver ta ut så mycket pengar direkt, utan kan planera över en längre tidsperiod går det ofta att få till en bättre situation.

TA HJÄLP AV SKOGSBRUKSPLANEN

Här har du stor nytta av en skogsbruksplan. Med den kan du planera för kommande intäkter och utgifter.

Läs mer på
sidan 22.



Inkomster beskattas olika

Först och främst är det bra att känna till att det finns tre olika inkomstslag och att de beskattas olika.

• Inkomst av tjänst

Lön, pension, a-kassa med mera.

På inkomst av tjänst betalar man kommunal-skatt. Om inkomsterna hamnar över den så kallade brytpunkten betalar man även statlig skatt. För 2022 är brytpunkten 554 900 kronor för de som inte fyllt 65 år vid årets start. För de som fyllt 65 år gäller 618 700 kronor för 2022.

• Inkomst av näringsverksamhet

Inkomster från enskild näringsverksamhet, som till exempel skogsverksamhet.

För överskott från näringsverksamhet betalar

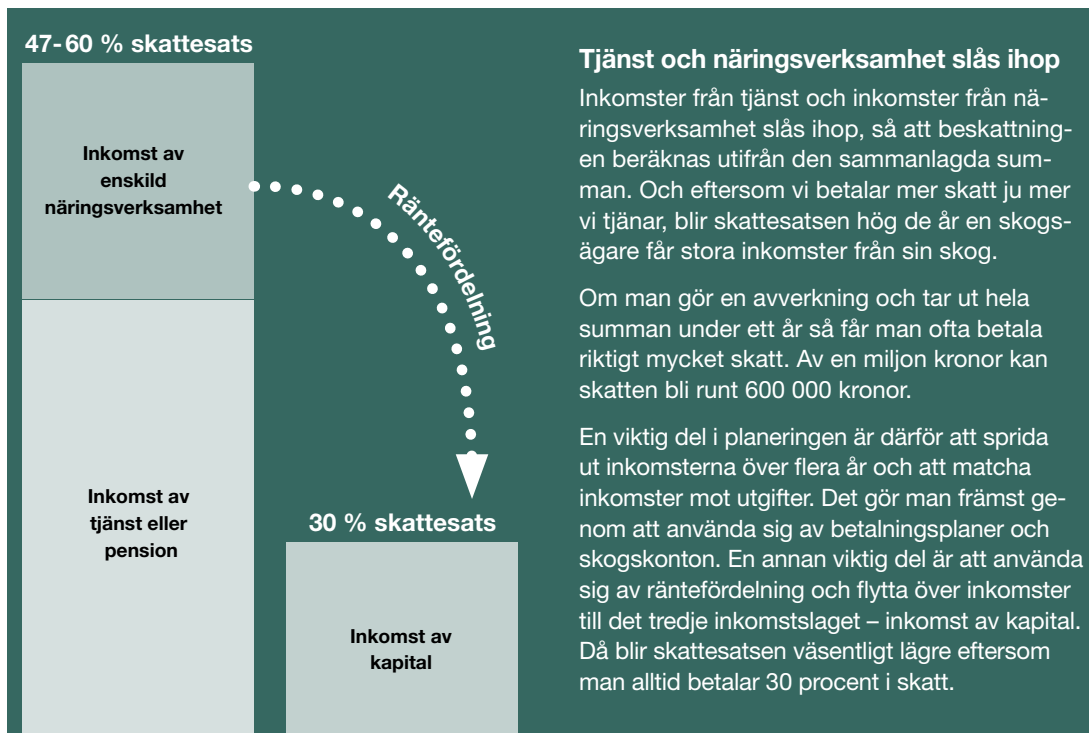
man kommunalskatt och eventuell statlig skatt. Dessutom betalar man egenavgifter. Det är som att ta ut lön från verksamheten och eftersom "du är din egen arbetsgivare" blir egenavgifterna din inbetalning till pension, sjukförsäkring och så vidare.

Skatten för inkomst av näringsverksamhet hamnar minst på 47 procent. Om man kommer över brytpunkten för statlig skatt betalar man runt 60 procents skatt.

• Inkomst av kapital

Till exempel ränteinkomster och vinst vid försäljning av fastigheter. Det går även att föra över en del av inkomsterna från skogsbruket hit.

För inkomster av kapital betalar man alltid 30 procent i skatt, oavsett hur stora inkomster man har.



De olika skatteverktygen – en översikt

BETALNINGSPLAN OCH SKOGSKONTO

– fantastiska instrument

Med betalningsplan och skogskonto kan du fördela skogsinkomsterna över flera år, för att slippa de högsta skattesatserna. Det är mycket användbara verktyg och om du kombinerar dem kan du fördela inkomsterna, och därmed beskattningen, över många år.

RÄNTEFÖRDELNING

– ta ut pengar med 30 procents skatt

När du har bestämt hur du vill fördela dina skogsinkomster över åren, med hjälp av betalningsplan och skogskonto, kan du fundera på att använda dig av räntefördelning. Då betalar du 30 procents skatt för pengar som du tar ut från verksamheten. Räntefördelning är ofta bra om du vill använda pengarna privat.

PERIODISERINGSFOND OCH EXPANSIONSFOND

– för framtida investeringar

När du vill avsätta pengar till framtida investeringar i verksamheten är det ibland bra att använda periodiseringsfond eller expansionsfond. De här avsättningarna kan även vara bra att nyttja om du lever av din verksamhet och skattar fram pensions- och sjukpenninggrundande inkomst, men vill ligga på en jämn inkomstnivå över åren och undvika att hamna över brytpunkten för statlig skatt.

SKOGSAVDRAG

– underlättar vid köp av fastigheter

När du köper en skogsfastighet finns det särskilda skatteregler. Då har du möjlighet att använda dig av skogsavdrag, vilket betyder att du har rätt att undanta en viss del av dina avverkningsintäkter från beskattning. Det underlättar finansieringen av ditt inköp av fastigheten.

LÄS MER OM DE OLIKA VERKTYGEN PÅ FÖLJANDE SIDOR.



Betalningsplan och skogskonto

Hur fungerar en betalningsplan?

När du säljer virke har du möjlighet att göra upp med köparen om att dela upp utbetalningarna under flera år. Sedan deklarerar du bara för de pengar som du tar ut från betalningsplanen under respektive år. Kravet är att man delar upp utbetalningarna på minst två år, men ofta delar man upp det på en längre tidsperiod än så. Det finns inte någon maxgräns för hur många år framåt en betalningsplan får sträcka sig.

Vid vilken typ av affärer kan man göra en betalningsplan?

Du kan upprätta en betalningsplan när du säljer skog i form av en avverkningsrätt. Däremot har du inte rätt till en betalningsplan när du säljer leveransvirke, alltså virke som du har avverkat själv.

Vad bör man tänka på när man upprättar en betalningsplan?

Fundera över vilka utgifter du har i ditt skogsbruk de kommande åren och planera så att du får utbetalningarna de år som du har utgifter. Det är alltid bra ur skattesynpunkt att matcha inkomster och utgifter. Men det är inte hela världen om du behöver ändra din planering. Tidigare fick man betala skatt för hela summan direkt ifall man avvek från betalningsplanen, men så är det inte längre.

Det är inget krav att betalningsplanen ska vara skriftlig, men det är ändå att rekommendera. Och om du gör virkesaffärer med en mindre aktör bör du inte göra en betalningsplan som sträcker sig över mer än några få år. Det finns risk att du förlorar dina pengar om aktören går i konkurs.

Hur fungerar skogskonto?

Skogskonto är ett annat sätt att fördela skogsinkomster över flera år. Om du gör en avverkning kan du sätta in likviden på ett skogskonto på banken och har då rätt att göra avdrag för insättningen i din deklaration. Pengarna redovisas som intäkt först när du tar ut dem från kontot. Varje år som du får intäkter som du vill sätta in startar du ett nytt skogskonto.

Hur mycket får jag sätta in?

Om du säljer en avverkningsrätt får du sätta in max 60 procent av avverkningsnettot. Resterande 40 procent ska tas upp till beskattning i deklarationen, men kan matchas mot kostnader eller räntefördelas. Om du avverkar själv och säljer leveransvirke får du sätta in 40 procent av inkomsten. När du får ersättning från ett försäkringsbolag, till exempel om du har drabbats av en storm, får du sätta in max 60 procent av ersättningen.

Hur länge kan jag ha kvar pengarna på kontot?

Man får behålla ett skogskonto i högst tio år. Fyra månader efter insättningen kan du ta ut hela summan eller en del av den, men det är viktigt att uttagen görs på ett genomtänkt sätt. Om du och din ekonomiska rådgivare har gjort en långsiktig planering för ekonomin brukar uttagen från skogskonton vara en central del, och oplanerade uttag kan ge en sämre skattesituation. Därför är det alltid bra att höra sig för med sin rådgivare.

Är det något särskilt man bör tänka på?

Vänta tills deklarationen är klar innan du sätter över pengar till skogskontot. Man får inte sätta in pengar så att det blir ett underskott i verksamheten. Tänk också på att ta ut pengar från ditt äldsta konto först.

A woman with glasses and a blue long-sleeved shirt is walking a black dog on a leash through a forest. The background is filled with tall, thin trees and green foliage.

KOMBINERA BETALNINGSPLAN OCH SKOGSKONTO

När du tar ut pengar från betalningsplanen kan du sätta in dem på ett skogskonto. Det är ett utmärkt sätt att fördela dina inkomster över många år och på så sätt få en bättre skattesituation.

Räntefördelning

Hur fungerar räntefördelning?

Genom räntefördelning flyttar du inkomster från inkomstslaget näringsverksamhet till inkomstslaget kapital. Man kan säga att det motsvarar den möjlighet som aktiebolag har att ta ut utdelning till låg beskattning. Vid räntefördelning betalar man alltid 30 procent i skatt. Men kom ihåg att pengarna inte är pensions- eller sjukpenninggrundande.

Hur stor del får jag ta ut som räntefördelning?

Det beror på hur mycket eget kapital som finns i företaget, alltså skillnaden mellan tillgångar och skulder. Ju mer kapital du har, desto mer får du ta ut som räntefördelning. Till tillgångarna räknas till exempel fastigheten, inventarier, företagskonto och 50 procent av de pengar du har på

dina skogskonton. Om du har ett banklån så är det en skuld som minskar möjligheten till räntefördelning. De flesta tycker att beräkningen kring räntefördelning är ganska krånglig, så här är det ofta bra att ta hjälp.

Det du inte nyttjar av din räntefördelning under ett år får du spara till kommande år. Sparad räntefördelning får dessutom räknas in i kapitalet framöver. Det går ofta att planera så att man har bra möjlighet till räntefördelning den dag man vill utnyttja det.

För vem passar det bra att ta ut pengar genom räntefördelning?

Räntefördelning är ofta väldigt bra om man inte lever av sin skogsfastighet, utan har ett jobb och ser intäkterna från skogen som en sidoinkomst.



Då har man sin pension och sjukpenning tryggad genom anställningen och är oftast intresserad av att ta ut skogsinkomsterna till så låg skatt som möjligt.

Om man lever av sin fastighet ska man däremot tänka sig för. Ofta är det klokt att först och främst ta ut pengar som inkomst av näringsverksamhet, så att man får en bra pension och trygghet om man skulle bli sjuk.

Vid vilka tillfällen är det lämpligt att utnyttja möjligheten till räntefördelning?

Det är ofta lämpligt när du vill använda pengarna privat. Om du däremot ska återinvestera pengarna i skogsverksamheten finns det andra verktyg som är bättre.



Planera eller inte planera? Så mycket kan det skilja

Elisabet och Malin har sålt var sin avverkningsrätt för 500 000 kronor. Båda har en lön som ligger precis på brytpunkten för statlig skatt. De kommande 10 åren har de kostnader för sitt skogsbruk på 300 000 kronor, inklusive markberedning och plantering. Varje år har de också 20 000 kronor i fasta kostnader i skogsverksamheten.

Så gör Elisabet

Elisabet planerar inte utan deklarerar 500 000 kronor i skogsinkomst år 1. Hennes överskott år 1 blir då 480 000 kronor som läggs på toppen av hennes lön och hon får skatta 312 000 kronor på skogsinkomsten.

Så gör Malin

Malin väljer att planera och upprättar en betalningsplan som sträcker sig över 4 år. Årligen betalas 125 000 kronor ut. Varje år sätter hon in 75 000 kronor av de pengarna på skogskonto, eftersom hon vet att hon kommer att ha kostnader på sammanlagt 300 000 kronor under de kommande tio åren. Malin får varje år ett överskott på 50 000 kronor som hon matchar mot de årliga fasta kostnaderna i verksamheten om 20 000 kronor. Resterande 30 000 räntefördelar hon fram varje år och betalar då totalt 36 000 kronor i skatt för de fyra åren. Ingen del av skogsinkomsten hamnar på toppen av hennes lön.

Så stor blir skillnaden

Skillnaden i skatteuttag är markant. Elisabets skatteuttag är 312 000 kronor medan Malins är 36 000 kronor. Det skiljer alltså hela 276 000 kronor!

Periodiseringsfond och expansionsfond

Hur fungerar en periodiseringsfond?

Du får sätta av högst 30 procent av resultatet till periodiseringsfond. Varje inkomstårs avsättning blir en egen fond, som måste återföras till beskattning senast det sjätte året efter det år som den skapades. Du kan alltså ha max sex periodiseringsfonder samtidigt.

Observera att de pengar du sätter av till periodiseringsfonden bara är ett deklarationstekniskt avdrag. Därför behöver pengarna inte finnas på

något särskilt konto. De behöver inte heller vara öronmärkta för något särskilt ändamål.

Exempel

Sara har 60 000 kronor i överskott efter räntefördelning 2021. Det betyder att Sara kan sätta av max 60 000 kronor x 30 % = 18 000 kronor till en periodiseringsfond för 2021.

Hur fungerar en expansionsfond?

Du kan avsätta vinster i din verksamhet i en så kallad expansionsfond. Tanken med expansionsfonden är att pengarna ska användas för att investera och utveckla din verksamhet ett kommande år.

Det belopp som du sätter av till expansionsfond får du dra av i näringsverksamheten. Du betalar i stället en preliminär expansionsfondsskatt på 22 procent av beloppet.

Den preliminära beskattningen är alltså ganska låg. Det är först när du återför belopp från en expansionsfond som beloppet tas upp som en intäkt i näringsverksamheten och beläggs med inkomstskatt och egenavgifter, om du har ett överskott i verksamheten. Om expansionsfonden däremot återförs mot ett underskott i verksamheten så påförs inte någon skatt. I båda fallen får du tillbaka den preliminära expansionsfondsskatt som du betalat tidigare.

Du får som mest sätta av ett belopp som motsvarar inkomsten i din näringsverksamhet. Det finns även en gräns för hur mycket du totalt får sätta av till expansionsfond under flera år. Vid årets slut får du ha högst 128,21 procent av ditt kapitalunderlag avsatt till expansionsfond.

Pengarna som du sätter av till expansionsfonden är precis som periodiseringsfonden bara ett deklarationstekniskt avdrag, så de är inte låsta på något särskilt konto.

Exempel

Sara har en inkomst från näringsverksamheten på 300 000 kronor. Hon sätter av 100 000 kronor till expansionsfond. Saras inkomst av näringsverksamhet minskar då till 200 000 kronor. Samtidigt måste hon betala expansionsfondsskatt med 22 000 kronor (22 procent av 100 000).



Tänk på!

Man bör verkligen veta vad man gör ifall man använder sig av periodiseringsfond eller expansionsfond, annars kan man ställa till det för sig själv. Rätt använda kan fonderna dock vara riktigt bra!



Skogsavdrag

Hur fungerar skogsavdrag?

Skogsavdrag innebär att du har rätt att skjuta upp beskattningen på en viss del av dina avverkningsintäkter när du har köpt en skogsfastighet.

Utrymmet för skogsavdrag uppgår till 50 procent av den del av köpeskillingen som avser skog. Oftast finns det till exempel även byggnader eller åkermark på den fastighet man köper och köpeskillingen som avser dem räknas inte in. Huvudregeln är att köpeskillingen ska fördelas enligt samma proportioner som taxeringsvärdet har för de olika delarna.

Under ett beskattningsår får du göra skogsavdrag med högst 50 procent av beskattningsårets intäkt från avverkningsrätter (rotpost, leveransrotköp och avverkningsuppdrag). Resterande del av intäkten kvittas sedan mot eventuellt underskott. Sedan får du göra ett avdrag för skogskontoinsättning om du vill och därefter beskattas intäkten. När du säljer leveransvirke får du göra skogsavdrag med 30 procent av intäkten.

Det minsta skogsavdraget du kan yrka för ett enskilt år är 15 000 kronor. Du kan göra avdrag vid flera tillfällen till dess att du har förbrukat ditt

avdragsutrymme, alltså det totala belopp som du kan göra avdrag på. Avdraget får göras oavsett om du avverkar på den nya fastigheten eller på en fastighet som du äger sedan tidigare.

Gör du ett rationaliseringsförvärv, det vill säga köper en skogsfastighet som innebär att din brukningsenhet förbättras, till exempel att den blir större och mer bärkraftig, kan du nyttja skogsavdraget i en snabbare takt än vid ett vanligt förvärv. Under förvärvsåret och de följande fem kalenderåren kan du nämligen yrka på avdrag för hela intäkten från avverkningsrätt samt för 60 procent av intäkten från leveransvirke.

När du säljer fastigheten måste du ta upp dina gjorda skogsavdrag till beskattning. Om du däremot överlåter fastigheten vidare genom arv, gåva eller bodelning övergår skogsavdraget till den nya ägaren, och behöver inte tas upp till beskattning förrän fastigheten säljs.

Ärver du en fastighet eller får en fastighet i gåva så skapas inga nya skogsavdrag, utan då övertar du den tidigare ägarens eventuella outnyttjade skogsavdrag. Det gäller även om du betalar arvskifteslikvid eller motprestation för fastigheten.

Exempel

Rolf köper en skogsfastighet för 1 000 000 kronor. Värdet för själva skogen utgör 80 % av taxeringsvärdet. Rolf's anskaffningsvärde blir då 800 000 kronor. Skogsavdragsutrymmet uppgår i sin tur till 400 000 kronor (50 % av 800 000).

Samma år säljer Rolf en rotpost för 200 000 kronor och leveransvirke för 50 000 kronor. Då kan Rolf yrka skogsavdrag på $200\,000 \times 50\% + 50\,000 \times 30\% = 115\,000$ kronor. Därmed blir det 285 000 kronor kvar av skogsavdraget som Rolf kan använda under kommande år.

Inför deklarationen

Som skogsägare ska du deklarerera resultatet från din enskilda näringsverksamhet i en NE-bilaga som du lämnar tillsammans med din inkomstdeklaration. Du behöver också göra ett årsbokslut och en momsdeklaration.

Det årsbokslut som du gör för ditt skogsföretag ligger till grund för den inkomstdeklaration som du är skyldig att lämna till Skatteverket. Tänk på att ditt årsbokslut måste sparas i sju år. Som skogsägare är du även redovisningsskyldig för moms. Det görs i en separat momsdeklaration. Redovisningsperioden är i normalfallet ett kalenderår.

Ger en överblick

Ditt bokslut och din deklaration kan kännas som ett tråkigt men nödvändigt arbete. Men se det som ett bra tillfälle att få en bra överblick över din näringsverksamhet. Det är också ett tillfälle att utvärdera året som gått och justera dina planer för framtiden, om det behövs.

Gör ett provbokslut

Det kan ofta vara bra att göra ett provbokslut i början av december. På så sätt ser du om du

bör vidta några åtgärder innan årsskiftet för att förbättra din skattesituation. Gör en grov kalkyl av inkomster, uttag från skogskonton och de utgifter du har haft. Om du har stora överskott eller underskott kan det ibland löna sig att till exempel tidigarelägga en investering eller beställa en avverkning och ta ut en del av betalningen som förskott. Din rådgivare kan ge dig tips!

Ha koll på viktiga datum

När du driver en enskild näringsverksamhet ska du lämna inkomstdeklaration 1 och bilaga NE senast den 2 maj. Om du tar hjälp av en redovisningsbyrå så har de oftast så kallat byråanstånd till den 15 juni.

Du kan enkelt få fram de datum som berör ditt företag genom att använda Skatteverkets tjänst "Viktiga datum" som du hittar via skatteverket.se.

5

TIPS FÖR EN SMIDIG OCH GENOMTÄNKT DEKLARATION

1. Sköt din bokföring och håll ordning på fakturor, kvitton och andra underlag.
2. Tänk långsiktigt och planera din ekonomi ungefär fem år framåt.
3. Kontrollera vad du kommer att ha för inkomster och utgifter på din fastighet framöver. Ta hjälp av din skogsbruksplan, uppgifterna i Skogsvinge och din virkesköpare.
4. Berätta om dina mål och framtidsplaner för den som hjälper dig med deklarationen.
5. Ha en rak och tydlig kommunikation med din ekonomiska rådgivare.

A photograph of two women standing in a forest of tall, thin trees. They are both looking upwards and to the right. The woman on the left is wearing a dark jacket and dark pants. The woman on the right is wearing a dark vest over a long-sleeved shirt and dark pants, and is holding a tablet. The forest floor is covered in low-lying vegetation. The lighting is bright, suggesting a sunny day.

TA HJÄLP

Ofta kan det vara väl värt att låta en kunnig person sköta om din deklara-tion, särskilt om du har gjort större av-verkningar eller investeringar. Att få hjälp med en deklARATION kan kosta från några tusenlappar och uppåt. Men för nästan alla skogsägare är det en mycket god affär att ta hjälp, eftersom man brukar tjäna in kostnaden med råge. Dessutom kan det vara skönt att anlita en special-ist, eftersom du slipper oroa dig för att du har gjort något fel i deklARATIONEN.

Nyttan med en skogsbruksplan

En skogsbruksplan är som en handbok för din fastighet och ger dig full överblick över skogen. Planen är också mycket viktig för ekonomin. Att ha en långsiktig plan är nämligen avgörande för att kunna hitta bra ekonomiska lösningar – och skogsbruksplanen är ett fantastiskt verktyg för att lyckas med det.

SCAs skogsbruksplan ger dig både en helhetsbild över hela fastigheten och detaljerade uppgifter om till exempel skogens höjd, volym och diameter för alla dina bestånd. Du får även skötsel- och åtgärdsförslag som utgår från dina mål på både kort och lång sikt. Med en plan finns alla fakta och förslag om din skog samlade på ett ställe och det blir mycket enklare att fatta beslut och nå dina mål.

Tack vare planen kan du också lättare få grepp om framtida inkomster och utgifter, så att du kan planera ekonomin på sikt. Skogsbruksplanen utgör alltså inte bara grunden för den skogliga planeringen, utan också för den ekonomiska.

Andra fördelar med en plan är att det blir lättare att kommunicera och diskutera kring sin skog, vare sig du ska prata med familjen, andra delägare, myndigheter eller din virkesköpare. Därför rekommenderar vi att du skaffar en plan om du inte redan har en. Har du en plan som börjar få några år på nacken är det kanske läge att uppdatera den.

Din skogsbruksplan levereras i en pärm. Du kan dessutom alltid komma åt den genom att logga in med ditt BankID på SCAs digitala tjänst Skogsvinge. I Skogsvinges karta syns alla uppgifter om din skog liksom förslag på kommande åtgärder. Läs mer om Skogsvinge på sidan 30.

EN SKOGSBRUKSPLAN ÄR TILL STOR NYTTA NÄR DU VILL:

- Sköta skogen på bästa sätt för att nå dina mål.
- Planera din framtida ekonomi och beskattning.
- Värdera fastigheten för att kunna belåna eller sälja den.
- Kontakta ett försäkringsbolag om fastigheten till exempel har drabbats av en storm eller brand.
- Lämna över fastigheten till nästa generation. Om du har flera barn är det ofta nödvändigt med en plan för kunna göra ett rättvist generationsskifte. Dessutom ger planen de nya ägarna en bra start, eftersom de får en bra överblick.





Skogsbruksplan

Skogsbruksplan

Dra av på din skog

Som skogsägare har du rätt att lyfta moms och göra avdrag på din fastighet. Men se till att du har koll på vad som gäller för momslyft respektive avdrag för kostnader – de styrs av olika lagar och går inte hand i hand!

Lagstiftningen för moms och avdrag är ganska komplex. Det finns situationer när skogsägare får dra av kostnaden, men inte lyfta momsen. Det finns också situationer när det är tvärtom.

Rätten att göra momslyft styrs av mervärdesskattelagen, eller moms lagen som den kallas i folkmun. Rätten att göra avdrag för kostnader inom näringsverksamhet styrs däremot av inkomstskattelagen.

Tidigare var lagarna mer samordnade, men sedan 2013 är det större skillnader mellan dem. Man kan säga att lagarna tittar på frågorna med olika glasögon och det krånglar till det lite.

Komplex med jordbruk

Det är särskilt lurigt för dem som har en jordbruksdel på sin fastighet. För att ha rätt att dra av kostnader säger inkomstskattelagen att man ska bedriva en näringsverksamhet och det gör man om man äger en skogsfastighet. Moms lagen tittar istället på frågan utifrån ett annat perspektiv och säger att man ska ha en ekonomisk verksamhet för att ha rätt att lyfta moms. Skogsbruk räknas in även här och så långt är allt frid och fröjd. Det är därför fritt fram att både dra av kostnader och lyfta moms för saker som är tydligt kopplade till skogsbruket, som kostnader för plantering och markberedning eller inköp av en röjsåg.

Men många skogsägare har även en jordbruksdel på sin fastighet och då kan det bli krångligare. Många som har jordbruk kan ha låga och oregelbundna intäkter, och då räknas inte jord-

bruksdelen som en ekonomisk verksamhet. Då får man inte lyfta moms om man till exempel köper en slaghack eller betesputs för jordbruksverksamheten. Däremot är det helt okej att dra av kostnaden för dem, eftersom det styrs av inkomstskattelagen som räknar jordbruksdelen som näringsverksamhet. Tänk också på att EU-stödet räknas som ett bidrag och inte som en intäkt enligt moms lagen.

ATT LYFTA (DRA AV) MOMS

När du säljer virke eller något annat i din verksamhet lägger du till moms på priset och den momsen ska staten ha. Det kallas för utgående moms. När du köper något betalar du i stället moms och det kallas för ingående moms. Att man får lyfta (eller dra av) momsen innebär att man får kvitta den ingående momsen mot den utgående momsen. Det är mellanskillnaden som ska betalas in till Skatteverket. Om man får lyfta moms blir det alltså en mindre summa att betala in. Om man inte har någon utgående moms får man ändå igen den ingående momsen.

ATT DRA AV KOSTNADER

Att en kostnad är avdragsgill innebär att du får ta upp den som en kostnad i din bokföring. Då minskar vinsten i verksamheten och därmed minskar även skatten, eftersom man betalar skatt utifrån hur stor vinsten är.





Det här får du dra av på fastigheten

Här reder vi ut vilka regler som finns och bjuder på några tips.

Gör avdrag för dina småhus

Ofta finns det flera småhus på en lantbruksfastighet, förutom privatbostaden. De småhus som inte används som privatbostad eller fritidshus ingår i näringsverksamheten och då får man göra avdrag för de kostnader man har för dem, som till exempel reparationer, underhåll, fastighetsavgift och försäkring.

Man får däremot inte lyfta momsen, eftersom småhus inte är momspliktiga.

Renovering av byggnader

Det gäller att tänka till om man till exempel ska renovera ekonomibyggnader. Rätten att dra av momsen styrs nämligen av vad man använder byggnaden till. Om du har ett förråd där du både förvarar utrustning som du använder när du arbetar i din skog och maskiner som du använder i jordbruket, så får du lyfta momsen för den del som rör den skogliga verksamheten, men inte för jordbruksdelen om den inte har regelbundna intäkter.

Man proportionerar då momslyftet utifrån hur stor del av ytan som används till respektive verksamhet. Används hälften av ytan för skogsverksamheten så får du lyfta hälften av momsen. Du får däremot dra av kostnaderna för hela ytan.

Avdragsgilla skyddskläder

Skogsägare får dra av kostnaden och lyfta momsen för skyddskläder och skyddsutrustning som huggarbyxor, skor med stålhätta, hjälm och hörselkåpor. Det går däremot inte för kläder som mer klassas som fritidskläder, exempelvis stövlar eller kläder och kängor i Gore-tex. Om det däremot rör sig om profilkläder med tryck, till exempel "Matildas jord & skog" är det helt okej. Även varselkläder är avdragsgilla.





Avdrag för skoter och fyrhjuling

Många skogsägare tycker att det är praktiskt att ha en snöskoter eller fyrhjuling för arbetet i skogen. Men det är inte alltid okej att dra av kostnaden för dem. Det finns flera rättsfall där domstolen har underkänt avdrag för inköp av snöskoter och fyrhjuling, eftersom den ansetts att inköpen har varit av privat karaktär.

När domstolen har gjort bedömningarna har den tittat på tre olika saker för att avgöra om fordonen är avsedda för privat bruk eller ska användas i skogsbruket.

- **Teknisk utrustning:** För skotrar är det en fördel om det finns backväxel, dragkrok och en stark motor. För fyrhjulingar är det en fördel om de är terrängregistrerade eller traktorregistrerade och inte registrerade som motorcykel.
- **Hur skogsskiftena ser ut:** Areal, läge och terrängförhållanden kan vara av betydelse.
- **Hur verksamheten bedrivs:** Avverkar du själv i din skog och säljer leveransvirke? Hur mycket skötsel kräver din fastighet? Ju mer självverksam du är som skogsägare, desto större sannolikhet är det att få igenom avdraget. I Skatteverkets bedömningar ser man en tendens till att ju större fastigheten är, desto lättare är det att få dra av inköpen.

OBS! Även om det inte är okej att dra av kostnaden för inköpen kan det vara okej att lyfta momsen. Momsen får då lyftas proportionerligt efter hur mycket fordonen används i näringsverksamheten.

Spara kvitton för drivmedel

Om du har traktorer eller fyrhjulingar som används i verksamheten kan du dra av både kostnaden och momsen för drivmedel, men se till att spara dina kvitton. Ett tips är att skaffa tankkort där du får en faktura varje månad. Kom ihåg att momsen måste vara specificerad på fakturan för att du ska få lyfta den.



Tips

- Det blir allt vanligare att skogsägare har vindkraftverk på sin mark. Då får du ett taxeringsvärde för vindkraftverket och får betala fastighetsskatt för det. Skatten får du dra av i verksamheten.
- Även grustakter betalar man fastighets-skatt för. Den skatten får du också dra av.
- I dag använder många läsplatta eller gps för att till exempel titta på sin skogsbruksplan eller hitta sina rågångar i skogen. De räknas då som arbetsverktyg i verksamheten och är okej att dra av.
- Enklare grovbrutna vägar och vinterbilvägar har inget bestående värde, så då får du göra direktavdrag, alltså dra av hela kostnaden på en gång. Om du bygger en vanlig skogsbilväg delas avdraget upp under tio år.
- Kom ihåg att dra av försäkringar för inventarier som du har i näringsverksamheten, till exempel försäkringar för fyrhjuling, släpvagn och skoter.



Försäkra din skog

Det tar ungefär 100 år för en skog att växa färdigt, men har man riktig otur kan den förstöras snabbt i en storm eller brand. Skogen kan också drabbas av andra skador och tappa mycket i värde. Därför är det bra att skydda sig ekonomiskt genom att teckna en försäkring.

Det kan vara väl investerade pengar att försäkra sin skog, särskilt om du har en större skogsfastighet. Det finns en uppsjö av olika skogsförsäkringar att välja mellan och det kan vara bra att lägga lite tid på att jämföra dem, så att du får ett alternativ som passar just dig och din skog.

De flesta företag som säljer skogsförsäkringar erbjuder en basförsäkring som bara täcker brand och en paketförsäkring som bland annat täcker stormskador, snöbrott, översvämningar och vissa insektsskador. Kostnaden beror främst på var skogen ligger, men både priset och vad försäkringen täcker varierar också mellan försäkringsbolagen.



Förr var det vanligast att skogsägare nöjde sig med att teckna en brandförsäkring, men numera väljer de flesta en mer heltäckande försäkring. Det absolut viktigaste är att ha en stormförsäkring.

Vissa saker är svårare än andra att försäkra sig mot, som till exempel älgbetesskador och angrepp av granbarkborre.

Klimatförändringar påverkar

Klimatförändringarna innebär att det blir ännu viktigare att ha en stormförsäkring i framtiden. Kanske blir det inte fler stormar, men däremot kan konsekvenserna av dem bli värre. När det blir blötare i markerna och mindre tjäle kommer träden att stå ostadigare.

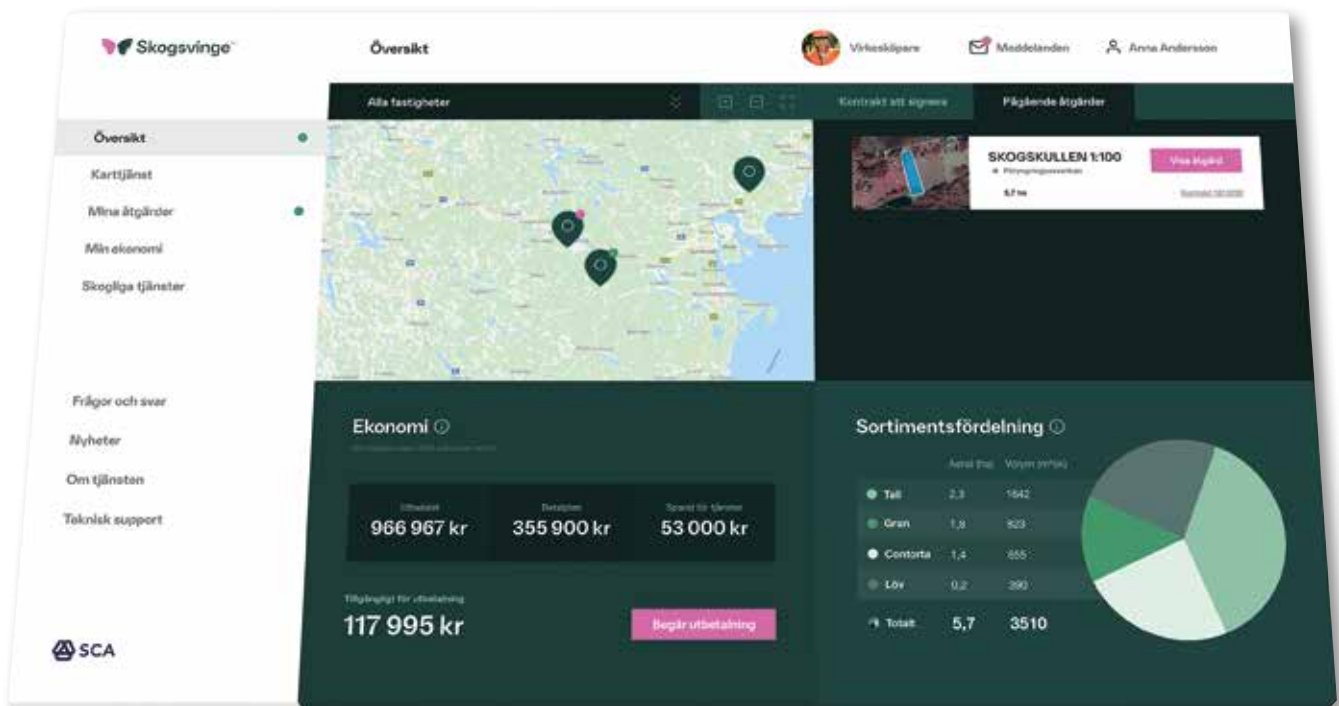
Klimatförändringarna kommer även att innebära nya utmaningar framöver vad gäller försäkringar. Skogarna kan till exempel drabbas av nya skadegörare, som vi inte har i Sverige i dag. En del av de svampar och insekter som vi redan har kan också bli fler när det blir mildare och fuktigare.

Ansvar och olycksfall

Glöm inte att som skogsägare har du inte bara din skog att ta hänsyn till. Det kan också vara bra att ha en ansvars-, rättsskydds- och olycksfallsförsäkring som hjälper dig om du hamnar i en rättslig tvist eller blir skyldig att betala skadestånd.

HA KOLL PÅ OM DIN SKOGSFÖRSÄKRING TÄCKER

- Stormskador
- Skogsbrand
- Snöskador
- Svamp- och insektsangrepp
- Skador på nyplanterad skog
- Översvämningar
- Ansvar, rättsskydd och olycksfall



Full koll med Skogsvinge

SCAs digitala tjänst Skogsvinge är ett smidigt verktyg där du enkelt får koll på din skog och dina skogsaffärer. Allt finns samlat på ett ställe och du får snabbt fram det du behöver – vare sig du vill ha en bra överblick eller hitta detaljerad information om en specifik affär.



Logga in
i din skog!
skogsvinge.se

Alla som äger en skogsfastighet i norra Sverige, från Gävletrakten och norrut, kan logga in på Skogsvinge och se information om sin skog. Det ger en bra översikt och gör det lätt att planera skogsbruksåtgärder som skogsvård, gallring och slutavverkning. Du loggar enkelt in med BankID. Om du dessutom är kund hos SCA ger Skogsvinge en mycket bra översikt över dina virkesaffärer och din skogsekonomi.

Koll på ekonomin

På ekonomisidorna ser du alla dina intäkter och utgifter som är kopplade till dina avtal. Här visas dina slutregleringar, där du i detalj ser vilka virkessortiment och kontrakt som ligger bakom olika intäkter. Du kan se transaktioner som du har gjort i år och sådana som du har gjort tidigare. Här finns också alla årsbesked sedan 2017 och du kan följa dina kontrakt och slutregleringar några år bakåt i tiden.

Du kan även se hur mycket pengar som SCA har kvar att betala ut till dig och om du har pengar sparade för kommande åtgärder. Du kan också begära utbetalning om du vill.

Skogsvinges ekonomisidor är särskilt uppskattade när det är dags för bokföring och deklaration. Det är till stor hjälp att ha all ekonomisk information samlad på ett ställe.

Signera kontrakt digitalt

Du kan också signera kontrakt digitalt direkt i Skogsvinge om du till exempel tecknar avtal om virkesförsäljning eller skogsvårdstjänster. Signeringen görs smidigt och säkert med ditt BankID. Digital signering underlättar extra mycket om ni är många delägare, eftersom ni slipper skicka papper mellan varandra för underskrift.



SCAs skogliga tjänster – för dig och din skog

Vi erbjuder tjänster som täcker alla behov för dig som äger skog och vill bedriva ett lönsamt och hållbart skogsbruk. Vår ambition är att du ska få ut så mycket som möjligt av din fastighet, oavsett om det handlar om tillväxt, pengar eller att efterlämna en välmående skog till nästa generation.

Prata med din närmaste virkesköpare så får du veta mer.