

# Hänsyn till forn- och kulturlämningar



# Innehåll

Inledning.....	3
Vilka lagar hanterar forn- och kulturlämningar? .....	4
Kulturstubbar och deras placering .....	5
Lathund för dig som planerar slutavverkning .....	6
Lathund för dig som slutavverkar .....	7
Lathund för dig som planerar gallring.....	8
Lathund för dig som gallrar.....	9
Hantering av lämningar – en översikt .....	10
Små kulturlämningar .....	12
Stora kulturlämningar.....	13
Flera små kulturlämningar inom skyddsområde .....	14
Fornlämningar .....	16
Stigar.....	17
Bra att känna till .....	18
Biologiskt kulturarv och lövträd.....	18
Lämningar inom planerade hänsynsytor .....	18
Hantering av hård död ved på lämningar .....	18
Stöd till maskinförare, produktionsledare och planerare .....	18
Om du hittar okända, oregistrerade lämningar .....	19
Rekommendation för okända, oregistrerade fångstgropar.....	20
Vid skada av en forn- eller kulturlämning .....	21

Sundsvall juni 2020. Reviderad upplaga februari 2022.

Omslagsfoto: Husgrund med kulturstubbar av Anna Marntell

Illustrationer: Martin Holmer

# Inledning

Som Sveriges största privata skogsägare har SCA ett ansvar att värna och lyfta fram skogens kulturarv. Lämningar visar ofta spår från den tid då människans hårda arbete var nyckeln till överlevnad. Under många år har skogsbruket haft höga skadenivåer på forn- och kulturlämningar i skogen. Sedan 2015 har SCA därför antagit en nollvision för skador på de kända lämningar som berörs av vårt skogsbruk, och vi satsar aktivt på att minska skadorna genom ett helhetsperspektiv.

Kulturkedjan kallas den serie av moment som påverkar hänsynen till lämningarna, från planering och avverkning till markberedning – där markberedningen är den åtgärd som orsakar störst skada. För att undvika skador krävs det en bra planering och en väl utförd avverkning inför markberedning.

Den här instruktionen vänder sig till dig som arbetar med planering och avverkning på uppdrag åt SCA, vare sig det gäller arbete i SCAs egna skogar eller arbete som vi gör på uppdrag av privata skogsägare som har anlitat oss.

## Mer information

I denna instruktion finns generella principer för bra hänsyn till lämningar. Men för komplicerade lämningar går det inte alltid att beskriva exakt hur lämningen ska hanteras på bästa sätt.

Vid osäkerheter kring hantering, kontakta din naturvårdsspecialist om du är traktplanerare och din produktionsledare om du är maskinförare.

Berörd myndighet bör kontaktas om det fortfarande finns oklarheter om hur bästa hänsyn ska tas.

# Vilka lagar hanterar forn- och kulturlämningar?

Man skiljer på fornlämningar och övriga kulturhistoriska lämningar, där den vanligaste skillnaden är åldern. I kulturmiljölagen anger man 1850 som brytpunkt. Är lämningen äldre än så klassas den som fornlämning.

## Fornlämningar

Fornlämningar skyddas i kulturmiljölagen 1988:950 och får inte ändras eller skadas. Fornlämningar är lämningar efter människors verksamhet under forna tider, och har tillkommit genom äldre tiders bruk. En fornlämning ska ha tillkommit före 1850 och vara varaktigt övergiven.

Exempel på fornlämningar är fångstgropar, fångstgropssystem, boplatser, övergivna fäbodrar, förhistoriska gravar, runstenar, järnframställningsplatser, äldre milstenar och färdvägar.

Alla fornlämningar är skyddade, såväl kända som okända lämningar. Till varje fornlämning hör ett så stort fornlämningsområde som krävs för att kunna bevara lämningen. Det är förbjudet att utan tillstånd rubba, ta bort, gräva ut, täcka över eller genom bebyggelse, plantering eller på annat sätt ändra eller skada en fornlämning.

Det är länsstyrelsen som har ansvar och beslutar om tillstånd av skogsåtgärder. De ska kontaktas om du planerar ett arbete som riskerar att påverka en fornlämning. Tillståndet förmedlas genom beslut där villkorsområdet anges för fornlämningen inklusive fornlämningsområde. Det krävs tillstånd för markberedning, plantering, nyanläggande av väg, skydds-dikning och stubbskörd, och samråd för bränning, åtgärder på befintlig väg, askåterföring och gödsling. Avverkning däremot kräver inget tillstånd. I planering av slutavverkning behövs information om villkorsområde, eftersom avverkning i regel åtföljs av markberedning. Detta gäller dock inte gallring.

## Övriga kulturhistoriska lämningar

Övriga kulturhistoriska lämningar skyddas i skogsvårdslagen 30 §. Dessa kulturlämningar är lämningar som har tillkommit efter 1850 och är varaktigt övergivna.

Exempel på kulturhistoriska lämningar är kolbottnar, tjärdalar, vissa stigar och senare tiders husgrunder. Enligt 30 § skogsvårdslagen ska skador på kulturlämningar förhindras eller begränsas.

Det är Skogsstyrelsen som ansvarar för kulturlämningar. Myndigheten ger råd om skötsel och hänsyn, och kan ge en enskild kulturlämning ett formellt skydd genom föreläggande eller förbud. De målbilder som har tagits fram i dialog med skogsbruket ger råd om hur vanliga kulturlämningar ska skyddas och värnas.

### Var finns information om lämningar?

Information om kända registrerade forn- och kulturlämningar hittar du i det nationella registret Fornsök på Riksantikvarieämbetets hemsida [www.raa.se](http://www.raa.se) eller i GIS-skiktet F&K (FMIS).

Tips på lämningar som ännu inte är kvalitetssäkrade hittar du i skiktet S&H (Skog och historia).

# Kulturstubbar och deras placering

Kulturstubbar ska ställas ut runt lämningar för att utgöra en signal och ett fysiskt hinder vid markberedning. Kulturstubbarnas placering har visat sig vara en nyckel för att klara god hänsyn vid markberedning. Rätt använd skyddar kulturstubben lämningen.

Kulturstubbar ska vara 1,3 meter höga och görs av träd > ca 15 cm diameter i brösthöjd. Kulturband (svart-orange-gul) markerar de träd som ska bli kulturstubbar och träden ska avverkas så att banden hänger kvar efter avverkning.

## Visste du att:

- Om kulturstubben placeras på rätt sätt så skyddas i regel alltid lämningen vid markberedning.
- Skadenivån är däremot ca 50 procent när kulturstubbarna står fel. Till exempel om de står för nära lämningen eller om det är för glest mellan stubbarna.



## Kulturstubbarnas placering

Det är viktigt att avgränsa yttergränsen av lämningen. Det är nämligen i förhållande till den gränsen som avstånden i tabellen nedan gäller.

Åtgärd och typ av lämning	Kulturstubbarnas placering
<b>Slutavverkning</b>	
Små kulturlämningar (t ex kolbotten, tjärdal, odlingsröse)	2-5 meter utanför lämningens yttergräns.
Stora kulturlämningar	2-5 meter utanför lämningens yttergräns.
Flera små kulturlämningar i skyddsområde	I skyddsområdets yttergräns (2-5 meter utanför de yttersta lämningarna).
Fornlämning	I villkorsområdets yttergräns.
Social stig och rekreationsstig	Kulturstubbar ska stå omväxlande på var sin sida om stigen.
Kulturhistoriskt intressant stig	Kulturstubbar ska stå omväxlande på var sin sida om stigen, men längre ut från själva stigen för att bevara mer av kulturmiljön.
<b>Gallring</b>	
Små kulturlämningar	Ställ <u>inte</u> kulturstubbar.
Stora kulturlämningar samt alla kolbottnar	2-5 meter utanför kulturlämning.
Flera små kulturlämningar i skyddsområde	I skyddsområdets yttergräns (2-5 meter utanför de yttersta lämningarna).
Fornlämning	I det tänkta villkorsområdets yttergräns.

# Lathund för dig som planerar slutavverkning

En god planering är grundläggande för att lämningen ska skyddas i markberedning. Den viktigaste hänsyn för dig som planerar är att du bandar rätt träd som ska bli kulturstubbar.

Hänsynen varierar beroende på om det är en fornlämning eller en kulturlämning samt lämningens utformning i terrängen. Är lämningen liten så att den går att avverka när maskinen står utanför, eller är lämningen att betrakta som stor? Består lämningen av flera små lämningar nära varandra så ska de hanteras som ett område. En fornlämning hanteras alltid som ett område eftersom den har ett villkorsområde. Kulturlämningar hanteras ibland i områden och kallas då för skyddsområde.

## Placering av kulturstubbar

**Kulturlämning:** 2-5 m utanför enskild lämningens yttergräns eller i skyddsområdets yttergräns (2-5 m utanför yttersta lämning).

**Fornlämning:** i villkorsområdets yttergräns enligt myndighetsbeslut.

**Stigar:** Se sid 17.

## Kulturband

Sätt kulturband på stammen på de träd som ska bli kulturstubbar. Bandet ska sitta något under 1,3 m.

Markera enskilda lämningar inom eventuellt område med hänsynsband. Inga träd sparas eller görs till kulturstubbar.

## I GIS

Markera enskilda lämningar med TP-symbol (R eller K). Stora lämningar samt områden markeras dessutom med en hänsynsyta av typ "kulturmiljö".

## I trakt direktiv

Ange lämningstyp. Hantering behöver endast anges för komplicerade lämningar såsom stora lämningar eller lämningar inom ett område. Ange även hantering av lämningar inom planerade hänsynsytor, biologisk kulturarv eller om en skotare i undantagsfall behöver passera t ex ett fångstgropssystem.

## Hantering av lämningar i planering

Se sid 10-17.

## Lämningar inom planerade hänsynsytor

Se sid 18.

## Biologiskt kulturarv och lövträd

Se sid 18.

## Om du upptäcker okända, oregistrerade lämningar

Se sid 19.

## Rekommendation för hantering av okända fångstgropar

Se sid 20.

## Stöd

Om du som planerare är osäker på hur du ska hantera lämningen i planering – kontakta i första hand din naturvårdsspecialist som har ett större övergripande ansvar för hantering av kulturmiljöer.

# Lathund för dig som slutavverkar

Att markera lämningen med kulturstubbar är den viktigaste hänsynen för dig som slutavverkar, för att undvika skador i markberedning.

Endast skördaren får köra i närheten av lämningar. Skotaren ska i regel aldrig köra i närheten av lämningar eller inom ett skydds- eller villkorsområde. Undantag kan i sällsynta fall gälla till exempel när maskinen är tvingad att passera långa fångstgropssystem. Detta ska då tydligt framgå i traktdirektivet.

## Slutavverkning

### 1. Ställ kulturstubbar på rätt plats. Kulturstubbar görs av träd som är märkta med kulturband, vilket innebär för:

- Kulturlämning: 2-5 m utanför enskild lämningens yttergräns eller i skyddsområdets yttergräns (2-5 m utanför yttersta lämning).
- Fornlämningar: kulturstubbar ska ställas i villkorsområdets yttergräns.
- Stigar, se sid 17.
- Så hanteras kulturstubbar, se sid 5.

### 2. Avverka alla träd (> 8 cm) på och intill en enskild lämning och inom eventuellt villkors- eller skyddsområde.

- Naturvärdesträd ska avverkas, undantag kan gälla biologiskt kulturarv, se trakt-direktivet!  
Obs! Eventuella avverkade naturvärde-sträd ska lämnas kvar på trakten utanför lämningen.
- För hantering av stora lämningar eller inom lämningssområden, se sid 13-14.

### 3. Orsaka inte kör- eller fällskador på en enskild lämning eller inom villkors- eller skyddsområdet.

- Skada på lämningar innebär spår som går ner under förnan eller som har orsakat förändringar i marknivån.
- För körning på stora lämningar eller inom lämningssområden, se sid 13-14.

### 4. Risa inte ner enskilda lämningar.

- Viss mängd ris kan finnas i skydds- eller villkorsområdet så länge inga grova toppar eller rishögar lämnas.
- För kolbottnar: fokusera på att hålla vall och stybbgropar fria från ris.

## Hantering av lämningar

Se sid 10-17.

## Hantering av hård död ved på lämningar

Se sid 18.

## Om du upptäcker okända oregistrerade lämningar

Se sid 19.

**Obs!** Var uppmärksam på trakt-direktivet för hantering av komplicerade lämningar. Kontrollera om det finns undantag från reglerna som nämns här.

## Om det saknas kulturstubbar efter avverkning

Om kulturstubbar har hamnat fel eller delvis saknas innebär det en stor risk för att lämningen skadas i markberedning.

**Ansvar skördarförare:** Du måste meddela detta till din produktionsledare.

**Ansvar produktionsledare:** Du har ansvar för att säkerställa god hänsyn inför markberedning genom att komplettera fältmarkeringen med stakkäppar inför markberedning.

# Lathund för dig som planerar gallring

En god planering är grundläggande för att lämningen ska skyddas i skogsbruket. Den viktigaste hänsynen för dig som planerar gallring är att markera ut lämningen inför avverkning.

Hänsynen varierar beroende på om det är en forn- eller kulturlämningar samt utformning av lämningen i terrängen. Består lämningen av flera lämningar nära varandra ska de hanteras som ett område (se sid 14). En forn lämning hanteras alltid som ett område eftersom den har ett tänkt villkorsområde (se sid 16). Kulturlämningar hanteras ibland i områden som kallas för skyddsområde.

I gallring planeras aldrig instick på enskild lämning och inte heller i fornlämnings- eller skyddsområden, för att inte riskera körskador. Enda undantaget är områden med bebyggelselämningar med goda förutsättningar för väl risade körstråk – om de ligger på granmarker.

## Markering av lämning i fält

**Kulturlämning:** Banda träd 2-5 m utanför enskild lämnings yttergräns eller i skyddsområdets yttergräns (2-5 m utanför yttersta lämning).

**Fornlämning:** Banda träd i det tänkta villkorsområdets yttergräns. (Inget myndighetsbeslut finns i gallring).

**Stigar:** Banda träd enligt sid 17.

## Kulturband

Sätt kulturband runt stammen på träden.

## I GIS

Markera enskilda lämningar med TP-symbol (R eller K). Stora lämningar samt områden markeras dessutom med en hänsynsyta av typ "kulturmiljö".

## I traktdirektiv

Ange lämningstyp. Hantering behöver endast anges för lämningar inom ett område. Detta gäller om man i undantagsfall planerar instick i område med bebyggelselämningar. Ange även hantering av lämningar inom planerade hänsynsytor, biologisk kulturarv eller om en skotare i undantagsfall behöver passera t ex ett fångstgropssystem.

## Hantering av lämningar i planering

Se sid 10-17.

**Obs!** Hanteringen gäller slutavverkning men gäller i stort även gallringsplanering.

## Lämningar inom planerade hänsynsytor

Se sid 18.

## Biologiskt kulturarv och lövträd

Se sid 18.

## Om du upptäcker okända, oregistrerade lämningar

Se sid 19.

## Rekommendation för hantering av okända fångstgropar

Se sid 20.

## Stöd

Om du som planerare är osäker på hur du ska hantera lämningen i planering – kontakta i första hand din naturvårdsspecialist som har ett större övergripande ansvar för hantering av kulturmiljöer.



# Lathund för dig som gallrar

Den viktigaste hänsynen för dig som gallrar är att hugga rent vissa lämningar från träd för att undvika skador från rotvältor och att inte skada lämningar vid körning eller fällning. Endast skördaren får köra i närheten av lämningar. Skotaren ska i regel aldrig köra i närheten av lämningar eller inom ett skydds- eller villkorsområde.

## Gallring

### 1. Generell hantering (gäller alla lämningar)

- Orsaka inte kör- eller fällskador på enskild lämning eller inom tänkt villkors- eller skyddsområde. Risa inte ner enskilda lämningar.
- Viss mängd ris kan finnas inom skydds- eller villkorsområdet så länge inga grova toppar eller rishögar lämnas kvar.
- För kolbottnar: fokusera på att hålla vall och stybbgropar fria från ris.

### 2. Små kulturlämningar (för kolbottnar, se punkt 3)

**Definition små lämningar:** En lämning är liten om maskinen når att avverka alla träd genom att stå utanför lämningen. I gallring ska man aldrig göra instick på enskild lämning för att avverka träd.

- Avverka alla träd, även naturvärdesträd, (> 8 cm) på och intill enskild lämning. Undantag kan gälla biologiskt kulturarv, se traktdirektiv. Obs, eventuellt avverkade naturvärdesträd ska lämnas kvar på trakten utanför lämningen.
- Kulturstubbar skapas inte runt små lämningar, utan de renhuggna lämningarna är självmarkerande inför slutavverkning.

### 3. Stora kulturlämningar, alla kolbottnar samt fornlämnings- och skyddsområden

- Stora kulturlämningar, alla kolbottnar samt områden gallras som vanligt för den del av lämningen eller område som maskinen når från utsidan, utan att köra in på lämningen och riskera körskador.
- För kulturlämningar ställs kulturstubbar 2-5 m utanför enskild lämnings yttergräns eller 2-5 m utanför skyddsområdet, för att särskilja ytan från omgivande gallrings-skog.
- För fornlämningar ställs kulturstubbar i det tänkta villkorsområdets yttergräns.

## Hantering av lämningar

Se sid 10-17.

**Obs!** Hanteringen gäller slutavverkning men gäller i stort även gallring. I gallring kör du aldrig in på lämningar eller i lämningsområden för att avverka alla träd, utan du gallrar som vanligt det som nås när maskinen står utanför lämningarna. Däremot kan det vara aktuellt att köra in i områden med bebyggelselämningar, se traktdirektiv.

Endast små kulturlämningar huggs rena i gallring, se punkt 2.

Fältmarkeringen är densamma som i slutavverkning men du ska inte ställa kulturstubbar runt små lämningar i gallring, se punkt 2. Övrigt gäller även för gallring.

## Hantering av hård död ved på lämningar

Se sid 18.

## Om du upptäcker okända, oregistrerade lämningar

Se sid 19 .

**Obs!** Var uppmärksam på traktdirektivet. Kontrollera om det finns undantag från reglerna som nämns här.

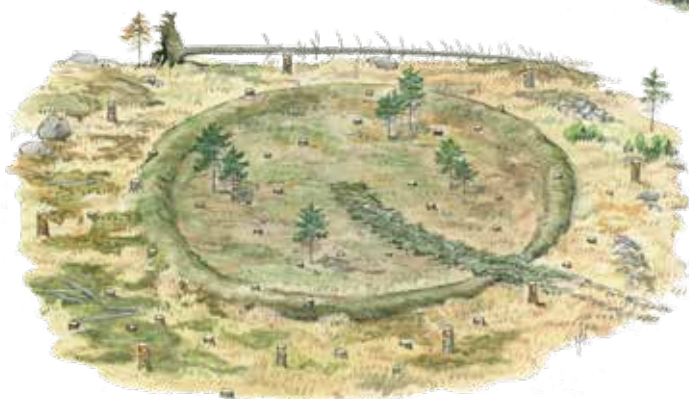
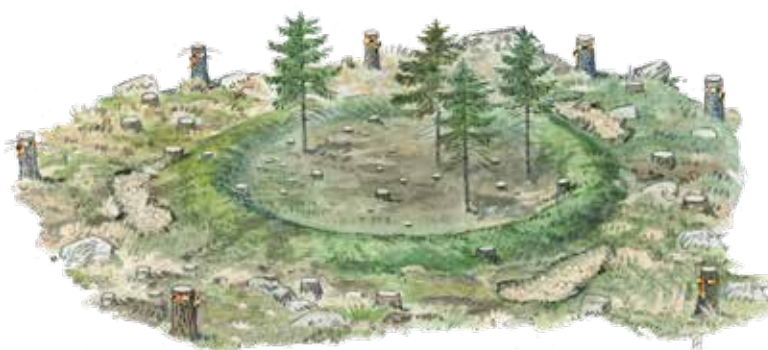
# Hantering av lämningar – en översikt

Forn- och kulturlämningar skyddas av två olika lagar vilket gör att hänsynen avgörs av om lämningen är en fornlämning eller en kulturlämning. Hänsynen avgörs också av lämningens utformning i terrängen. Hanteringen som beskrivs här utgår från slutavverkning, men delar av hanteringen gäller även för gallring.

## Kulturlämningar

Läs mer om hur du hanterar små kulturlämningar på sid 12 och stora kulturlämningar på sid 13 samt flera små kulturlämningar inom skyddsområde på sid 14-15.

Liten kolbotten



Stor kolbotten

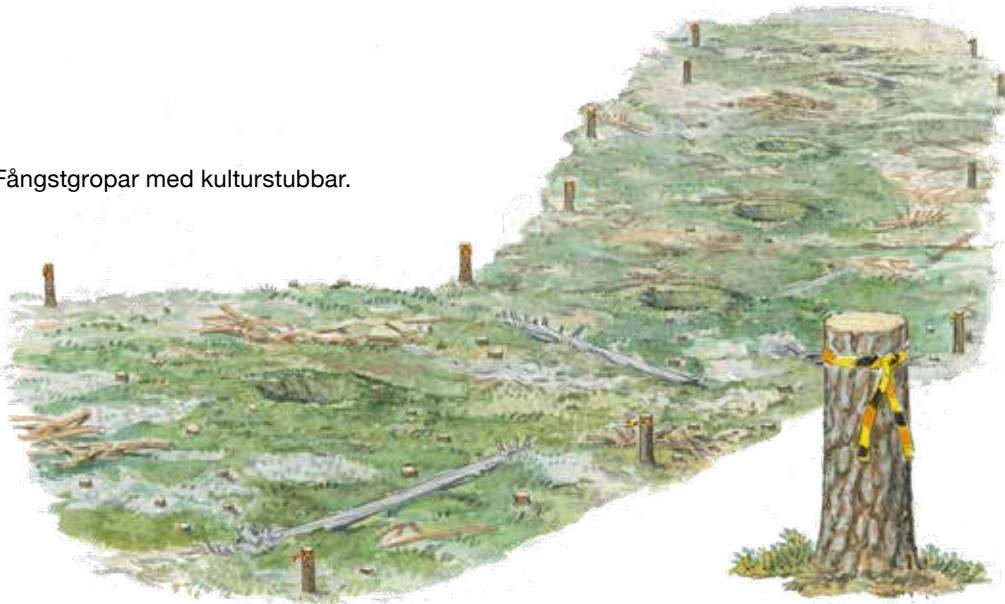


Flera små kulturlämningar inom skyddsområde.

## Fornlämningar

Det är länsstyrelsen som beslutar om hanteringen av fornlämningen och fornlämningsområdet i ett myndighetsbeslut inför markberedning. Fornlämningsområdet är alltid större än enskild lämning och den tillåtna hanteringen anges i ett villkorsområde. Beslutet anger till exempel var markberedning inte får utföras. Läs mer om hur du hanterar fornlämningar på sid 16.

Fångstgropar med kulturstubbar.



**Obs!** Länsstyrelsens beslut gäller alltid!

## Stigar och vägar

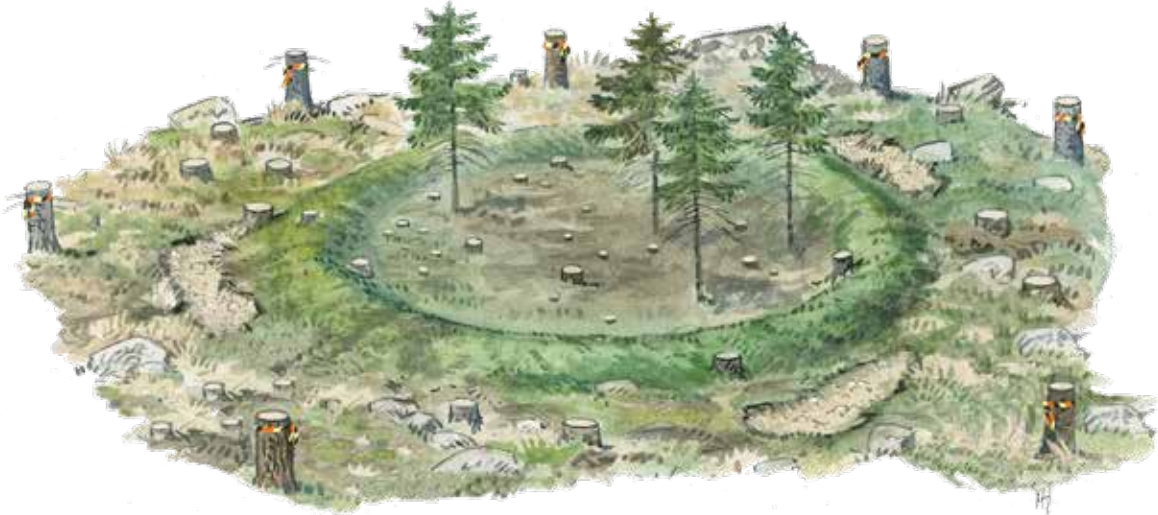
De flesta stigar som skogsbruket hanterat är stigar för friluftsliv och rekreation. En del stigar och leder kan dock vara kulturhistoriskt intressanta, antingen som kulturlämning eller fornlämning. Läs mer om hur du hanterat stigar på sid 17.



Stig med kulturstubbar.

# Små kulturlämningar (K)

För att en kulturlämning ska betecknas som liten måste träden kunna avverkas genom att skördaren står utanför lämningens yttergräns.



## Kulturstubbarnas placering

De ska ställas 2-5 meter utanför kulturlämningens yttergräns. Tänk på var yttergränsen går. För kolbottnar inkluderas även eventuella stybbgropar i lämningen. Då gäller att kulturstubbarna ska stå 2-5 meter utanför stybbgroparna.

## För dig som planerar

- Markera de träd som ska bli kulturstubbar med kulturband (svart-orange-gul).
- Markera kulturlämningen i GIS med TP-symbolen för kulturlämning (K).
- Om många små kulturlämningar ligger intill varandra, överväg att hantera lämningarna inom ett skyddsområde, se sid 14.

## För dig som avverkar

- För allmän hantering av kulturstubbar, trädfällning, körning och ris, se sid 7 för slutavverkning och sid 9 för gallring.

**Obs!** Ser du att kulturstubbarna är placerade för nära en lämning i planering (kan bero på äldre planering) ska du ställa kulturstubbarna längre ifrån om det är möjligt.

# Stora kulturlämningar (K)

På stora kulturlämningar klarar skördaren inte av att avverka alla träd när maskinen står utanför lämningen. För att kunna avverka alla träd behöver skördaren köra in på lämningen för att nå träden.

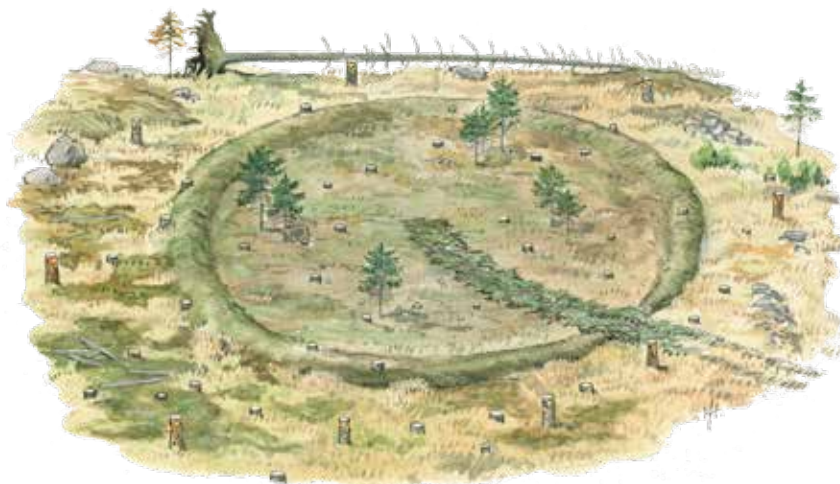
Obs, gäller inte i gallring.

Det är enbart vid slutavverkning som skördarföraren får köra in på lämningen för att kunna nå träden. Det beror på att det finns en stor risk för att lämningen kan skadas. Därför får körning på lämningen endast göras i undantagsfall om det går att säkerställa att lämningen inte får några skador som går ner under förnan. Det är dock i de flesta fall ett sämre alternativ att spara träden på lämningar då rotvältor från vindfällda träd orsakar stora skador.

Stora lämningar är mer komplicerade att planera och avverka än små lämningar. För komplicerade lämningar bör trakten märkas för en utökad överlämning från planering till produktionsfunktionen.

## Kulturstubbarnas placering

De ska ställas 2-5 meter utanför kulturlämningens yttergräns.



## För dig som planerar

- För att inte orsaka skador under förnan bör du överväga en avverkning på tjälad mark och/eller om det fungerar med ett risat instick. Manuell trädfällning kan i vissa fall vara möjligt, men innebär risk för fäll- och släpskador.
- Markera de träd som ska bli kulturstubbar med kulturband (svart-orange-gul).
- Markera kulturlämningen i GIS med TP-symbolen för kulturlämning (K), och som hänsynsyta i GISet, använd hänsynstyp "kulturmiljö".
- Markera förslag på instick med TP-linje i GISet. Text där vallen är otydlig på en kolbotten, se exempel i bilden.

## För dig som avverkar

- För allmän hantering av kulturstubbar, trädfällning, körning och ris, se sid 7 för slutavverkning och sid 9 för gallring.
- Obs! Vid körning på en stor lämning behöver stor aktsamhet tas för att inte orsaka skador. Det kan ske genom att avverka på tjälad mark och/eller att risa ett instick att köra på. Eventuellt instick ska vara markerat i GIS av planeraren. Kör så kort sträcka som möjligt på insticket, vrid inte hjulen och backa tillbaka.
- I vissa fall fungerar manuell fällning men då riskerar man fäll- och släpskador.
- Är du osäker på hur du ska hantera lämningen, kontakta din produktionsledare.

# Flera små kulturlämningar inom skyddsområde (K)

I ett skyddsområde med flera kulturlämningar behöver skördarföraren köra mellan lämningarna i området för att kunna avverka alla träd. Obs, gäller i regel inte gallring.

Skyddsområden är mer komplicerade att planera och avverka än små, enskilda lämningar. Här behöver skördaren köra in i området för att nå alla träd. Det finns generella riktlinjer, men hänsynen behöver avgöras från fall till fall. För komplicerade lämningar bör en utökad överlämning ske från planeringsfunktionen till produktionsfunktionen!

Här visas exempel på områden som innehåller flera mindre, enskilda kulturlämningar. Till exempel skyddsområde för kolbotten med tillhörande koja (a), och ett torpställe med många husgrunder och flera stenrösen (b).

## Kulturstubbarnas placering

Ställ stubbarna i skyddsområdets yttergräns (minst 2-5 meter utanför de yttersta lämningarna). Eventuellt kan enstaka kulturstubbar ställas vid enskilda lämningar i skyddsområdet.



## Lövträd och biologiskt kulturarv på torp

Vid gamla torpställen och fäbodvallar finns det ofta lövträd och ett biologiskt kulturarv i form av vårdträd (till exempel sälg och rönn). Det kan också finnas syrener och andra kulturväxter. Läs mer på sid 18.



## För dig som planerar

- För att inte orsaka skador under förnan i skyddsområdet bör du överväga en avverkning på tjälad mark och/eller om det fungerar med ett risat instick. Manuell trädfällning kan i vissa fall vara möjligt, men kan innebära risk för fäll- och släpskador.
- Markera de träd som ska bli kulturstubbar i yttergränsen med kulturband (svart-orange-gul).
- I GISet: Markera enskilda kulturlämningar med TP-symbol för kulturlämning (K). Markera skyddsområdet som hänsynsyta i GISet, använd hänsynstyp "kulturmiljö".
- För komplicerade trakter bör trakten märkas för en utökad överlämning till produktion.

## Inom skyddsområdet

- För att föraren ska veta hur hen får köra i skyddsområdet ska du som planerar markera ut enskilda lämningar inom skyddsområdet som maskinen kan köra mellan. Men om det är många lämningar och tätt mellan dem, ska du i stället markera en körväg med avvikande band så att föraren vet precis var hen får köra.
- Fältmarkering av enskilda lämningar inom skyddsområdet görs med hänsynsband. För större lämningar behövs fler band.
- I traktdirektivet: Beskriv hur du planerat drivningen – antingen med fältmarkering av enskilda lämningar eller med körväg och vilka band som då använts. Eventuell körväg markeras i GISet med TP-linje.

## För dig som avverkar

- För allmän hantering av kulturstubbar, trädfällning, körning och ris, se sid 7 för slutavverkning och sid 9 för gallring.
- Se traktdirektiv om enskilda lämningar har markerats ut (med hänsynsband) och/eller om en körväg har planerats (markerade med avvikande band). Träd med hänsynsband markerar endast enskilda lämningar i områden. Träden ska avverkas och inte sparas eller kapas till kulturstubbar. **Obs!** Om en körväg har planerats får föraren inte köra utanför körvägen.
- Vid körning inom ett skyddsområde behöver stor aktsamhet tas för att inte orsaka skador. Inom skyddsområdet ska spår under förnan undvikas. Det kan ske genom att avverka på tjälad mark eller att risa ett instick att köra på. Insticket ska då vara markerat i GIS av planeraren. Kör så kort väg som möjligt i skyddsområdet. Backa ut från mindre skyddsområden, se exemplet kolbotten med kojruin, sid 14. Undvik att vrida hjulen.
- I vissa fall fungerar manuell fällning men då riskerar man fäll- och släpskador.
- Var observant på traktdirektivet för hantering av eventuellt biologiskt kulturarv.
- Är du osäker på hur du ska hantera lämningsområdet, kontakta din produktionsledare.

# Fornlämningar (R)

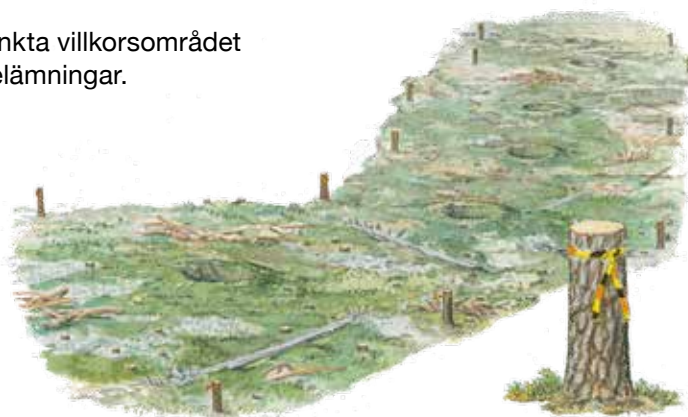
Fornlämningsområdet har samma lagliga skydd som den enskilda fornlämningen. Det innebär i praktiken att fornlämningar och dess villkorsområde hanteras som ett område likt skyddsområde för kulturlämningar, se sid 14-15.

Villkorsområden är mer komplicerade att planera och avverka än små, enskilda lämningar. Här behöver skördaren köra in i området för att nå alla träd. Det finns generella riktlinjer, men hänsynen behöver avgöras från fall till fall. För komplicerade lämningar bör en utökad överlämning ske från planeringsfunktionen till produktionsfunktionen.

I gallring görs i regel inga instick i det tänkta villkorsområdet med eventuellt undantag för bebyggelselämningar.

## Kulturstubbarnas placering

Stubbarna ska stå i villkorsområdets yttergräns, se bilden. Kulturstubbarna kan stå tätare än på bilden för att säkerställa att en markberedare inte kör in mellan stubbarna av misstag. Enstaka stubbar får ställas intill de enskilda lämningarna.



## För dig som planerar

- För att inte orsaka skador under förnan bör du överväga en avverkning på tjälad mark och/eller om det fungerar med ett risat instick. Manuell trädfällning kan i vissa fall vara möjligt, men kan innebära risk för fäll- och släpskador.
- Markera de träd som ska bli kulturstubbar i villkorsområdets yttergräns med kulturband (svart-orange-gul).
- Markera enskilda fornlämningar (t ex groparna) i GIS med TP-symbolen för fornlämning (R).
- Markera villkorsområdet som hänsynsyta i GIS och använd hänsynstyp "kulturmiljö".
- Ange i traktdirektivet hur du planerat att skördarföraren ska köra inom villkorsområdet (se hantering av flera små kulturlämningar inom skyddsområde, se sid 14-15). Föreslå instick med TP-linje.
- Bilägg beslutet till drivningen.

## För dig som avverkar

- För allmän hantering av kulturstubbar, trädfällning, körning och ris, se sid 7 för slutavverkning och sid 9 för gallring.
- För hantering inom villkorsområdet, se sid 15.
- Är du osäker på hur du ska hantera lämningsområdet, kontakta din produktionsledare.

**Obs!** För fornlämningar gäller alltid länsstyrelsens beslut! En trakt med en fornlämning får inte färdigställas för slutavverkning innan beslutet är omfört till traktdirektivet.



# Stigar

De flesta stigar som skogsbruket hanterar är stigar för friluftsliv och rekreation. En del stigar kan dessutom vara kulturhistoriskt intressanta, antingen som kulturlämning eller fornlämning.

## Kulturstubbarnas placering

Stubbarna ska stå tydligt utanför stigen, omväxlande på vardera sida om stigen som bilden visar. Ställ dem tätare när stigen ändrar riktning. Bilden visar exempel på stig för friluftsliv och rekreation. Stigar som är kulturhistoriskt intressanta markeras med kulturstubbar med något längre avstånd från stigen för att bevara mer av kulturmiljön.



**Obs!** Fornlämningsklassade stigar ska behandlas enligt länsstyrelsens beslut!

## För dig som planerar

- Markera de träd som ska bli kulturstubbar med kulturband (svart-orange-gul).
- Markera stigen i GIS med TP-linje för stig (K/R).
- På köptrakter, stäm gärna av med markägaren hur hen vill att kulturstubbarna ska stå.
- Tips! Tänk på att banda stigen ända ut mot traktgränsen för att göra det tydligt för markberedningsföraren var stigen börjar mot hyggesgränsen.

## För dig som avverkar

- För allmän hantering av trädfällning, körning och ris, se sid 7 för avverkning och sid 9 för gallring.
- Kör inte på stigen, och undvik även passager.
- Vid passage ska överfarten kavlas och virket ska sedan tas bort. Framkomligheten är viktigast!

# Bra att känna till

## Biologiskt kulturarv och lövträd

Vid gamla torpställen och fåbodvallar finns det ofta lövträd och ett biologiskt kulturarv i form av vårdträd (till exempel sälg och rönn) samt andra kulturväxter (till exempel syren).

Dessa växter bör värnas generellt och bör endast tas bort om de står direkt i en lämning. Står växterna direkt i odlingsrösen kan det däremot vara lämpligt att spara dem. Det är också möjligt att spara lövträd inom skyddsområdet, ta dock bort lövträd från enskilda lämningar.

Hantering av biologiskt kulturarv och lövträd anges i traktdirektivet.

## Lämningar inom planerade hänsynsytor

Forn- och kulturlämningar som befinner sig inom planerade hänsynsytor, till exempel en kantzon mot bäck, bör huggas fria från gagnvirkesträd. Denna rekommendation utgår från att det finns en ökad risk för stormfällning i hänsynsytor efter en slutavverkning. Det kan leda till en stor risk för att rotvältor orskar skador på lämningen. I gallring är detta endast aktuellt för små kulturlämningar.

Här bör dock en avvägning göras från fall till fall där man bedömer faktorer som storlek på hänsynsytan, stormrisk, naturvärde i hänsynsytan respektive det ingrepp som krävs för att utföra åtgärden (exempelvis lång transportväg med risk för körskador). Planeraren bedömer om lämningen ska avverkas inom hänsynsytan och beskriver det i traktdirektivet. För oupptäckta lämningar vid avverkning, kontakta din produktionsledare!

## Hantering av hård död ved på lämningar

Lyft ur hård, död ved från forn- och kulturlämningar med skördaren, om det är möjligt att göra det utan att orsaka skada på lämningen. Var uppmärksam på om roten sitter fast i lämningen, för då behöver roten kapas först. På så sätt höjs upplevelsevärde eftersom lämningen syns bättre.

Veden ska lämnas kvar på trakten utanför lämningen, prioritera ved som har > 15 cm grovlek. Mjuk ved ska också lämnas kvar.

## Stöd till maskinförare, produktionsledare och planerare

Maskinförare ska kontakta sin produktionsledare vid frågor om hantering.

Om du som planerare är osäker på hur du ska hantera lämningen i planering eller om du är produktionsledare och behöver stöd – kontakta i första hand din naturvårdsspecialist, som har ett större övergripande ansvar för hantering av kulturmiljöer.

# Om du hittar okända, oregistrerade lämningar

Länsstyrelsen kan inte fatta beslut enligt Kulturmiljölagen för fornlämningar som inte har kvalitetssäkrats i fält, utan endast informera om den hänsyn som vanligen ska tas vid föryngringsåtgärder i anslutning till aktuell lämningstyp. För okända fångstgropar som är en vanlig och tydlig fornlämning, se sid 20.

## I planering

- För fornlämningar, eller om du är osäker på om det är kultur- eller fornlämning, kontakta länsstyrelsen för stöd i hanteringen. En rekommendation för okända fångstgropar finns, se sid 20.
- Planera oregistrerade kulturlämningar enligt rutin för små eller stora kulturlämningar eller skyddsområde med kulturlämningar.
  - I GIS: Alla oregistrerade, tidigare okända lämningar markeras i GISet med TP-symbol (K/R), och med "nyfynd" i anteckningsfältet. Dessa samlas in från SCA och meddelas sedan till Skogsstyrelsen som lägger in dem i skiktet "Skog och historia".
  - I avverkningsanmälan: okända fornlämningar ska meddelas till länsstyrelsen. Okända kulturlämningar ska meddelas till Skogsstyrelsen. Ange alltid lämningens position och den hänsyn du har planerat att ta, såsom avstånd mellan lämning och kulturstubbar (detta är extra viktigt för fornlämningar).

## I avverkning

- Hittar du en fornlämning – stoppa arbetet och kontakta din produktionsledare som meddelar länsstyrelsen. Avvakta besked.
- Ta hänsyn enligt denna instruktion för kulturlämningar om du är säker på avgränsningen och du bedömer att du klarar av att avverka träden utan att skada lämningen. I annat fall ska du kontakta din produktionsledare.
- Markera lämningen i GISet för informationsöverföring inför markberedning.
- Om du inte har lyckats ställa kulturstubbar på rätt plats, informera din produktionsledare som ansvarar för att stakkäppar placeras ut inför markberedning.
- Om en skada har skett på en fornlämning ska detta anmälas till länsstyrelsen. Kontakta din produktionsledare.

## För dig som är produktionsledare

- Okända fornlämningar ska alltid anmälas till länsstyrelsen!
- Om kulturstubbar har hamnat för nära eller delvis saknas, behöver lämningen kompletteras med stakkäppar inför markberedning. Kan du inte lösa det själv med stakkäppar (på grund av av tjäle) så ansvarar du för att informera traktplanering.
- Är du osäker på bästa hänsyn, kontakta SCAs naturvårdsspecialist för stöd.

# Rekommendation för okända, oregistrerade fångstgropar (R)

För okända fångstgropar är nedan hantering  
en rekommendation i de fall länsstyrelsen inte kan nå.  
Råd eller beslut från länsstyrelsen gäller alltid.

- Kulturstubbar placeras 20 meter från fångstgropens centrum i det tänkta villkorsområdets yttergräns. Om fångstgropen ingår i ett fångstgropssystem ska kulturstubbarna placeras i ytterkanten av det tänkta villkorsområdet för systemet, enligt bild på sid 16.
- Inom området ska alla gagnvirkesträd avverkas.
- Orsaka inga kör- eller fällskador (spår under förnan).
- Risa inte ner på eller i närheten av enskilda lämningar. Viss mängd ris kan sparas i området, så länge inga grova toppar eller rishögar lämnas.

# Vid skada av en forn- eller kulturlämning

Om vi orsakar en skada på en forn- eller kulturlämning (inklusive fornlämningsområdet) är vi skyldiga att anmäla skadan till länsstyrelsen. Ta gärna bilder på skadan för dokumentation.

Även villkorsöverträdelser ska anmälas, oavsett om överträdelsen har inneburit en skada på lämningen eller området, eller inte. Ta kontakt med din produktionsledare som ansvarar för avverkningen, och som i sin tur kontaktar länsstyrelsen.

## Du som produktionsledare

Kontakta länsstyrelsen vid skador som omfattar betyg 1 och 2 för körspår\*, oavsett om det gäller forn- eller kulturlämningar. För kraftig nedrisning som når betyg 2\* flyttas istället riset bort från lämningen.

Brister i placering av kulturstubbar\* hanteras genom att komplettera med stakkäppar (se sidan 7).

Anmäl även villkorsöverträdelser, som till exempel att ett huvudbasstråk har dragits genom ett villkorsområde, om detta var förbjudet enligt myndighetsbeslut. Om det har uppstått en skada på en fornlämning ska länsstyrelsen kontaktas innan eventuella återställningsåtgärder påbörjas.

Registrera en FART, och vidta nödvändiga åtgärder. Om en skada har uppstått på en forn- eller kulturlämning är det viktigt att kontrollera om entreprenören själv har identifierat detta och registrerat avvikelsen i sin egenkontroll. Kontakter med myndigheter ska beskrivas i FART och bifoga eventuell dokumentering och korrespondens.

*\*Se instruktionen för "Uppföljning av naturhänsyn efter slutavverkning".*