

“SCA Latvijas meži” SIA

Meža apsaimniekošanas plāns 2019-2025



	Datums	Versija
Atjaunināts:	19.09.2019	V1.0
	22.04.2020	V2.0
	17.03.2021	V3.0
	30.03.2022	V4.0
	23.02.2023	V5.0
	11.04.2024	V6.0
	30.10.2024	V7.0

Valmiera, 2019

Saturs

levads.....	4
1. Meža apsaimniekošanas mērķi	5
2. SCA Latvijas meži grupas apraksts.....	7
2.1 SCA LM grupai piederošās zemes atrašanās vieta.....	9
2.2 Mežaudžu apraksts.....	11
2.3 Aizsargājamo teritoriju tīkls.....	19
2.3.1 Aizsargājamo teritoriju tīkla izveides principi	19
2.3.2 Īpaši saglabājamo vērtību (ĪSV) identificēšana un uzraudzība	19
2.3.3 Aizsargājamo teritoriju tīkla un īpaši saglabājamo vērtību uzraudzība.....	20
2.3.4 Aizsargājamās dabas teritorijas	21
2.3.5 Pāraugušas audzes	25
2.3.6 Meža ekoloģiskās funkcijas	27
2.3.7 Objekti ar kultūrvēsturisku un/vai arheoloģisku vērtību.....	27
2.4 Meža produkti, izņemot koksni	28
2.5 Medības	29
2.6 Meža veselības apstākļi	33
2.7 Nelegāla ciršana.....	33
2.8 Meža zemes pārveidošana par stādījumiem vai nemeža zemi, ekoloģiski nozīmīgu nemeža platību apmežošana	34
2.9 Meža sociālās funkcijas.....	35
2.10 Sociālā ietekme.....	38
2.11 Rekreācija	39
2.12 CO2 sekvestrācija.....	40
3. Meža apsaimniekošana	43
3.1 Gada cirtes apjoma un sugu izvēles pamatojums	43
3.2 Ciršana	44
3.3 Cirtē izmantotās mašīntehnikas un tehnoloģijas	51
3.4 Jaunaudžu kopšana.....	51
3.5 Stādīšana.....	52
3.6 Darba aizsardzība.....	56
3.7 Dabas un vides aizsardzības pasākumi	56
3.8 Meža aizsardzība.....	59

3.8.1	Ugunsdrošība.....	59
3.8.2	Meža dzīvnieku postījumi.....	62
3.8.3	Invazīvās sugas	63
3.8.4	Dabas apdraudējumi	64
3.9	Meža infrastruktūra	65
3.10	Meža apsaimniekošanas pasākumu uzraudzība un ietekmes novērtējums	67
3.1	Mežsaimniecības darbu kontrolsaraksti	69
4.	Sertifikācijas audits.....	71
5.	Uzraudzības programma	73
	I pielikums Piemērojamo likumu, noteikumu un nacionāli ratificēto starptautisko līgumu, konvenciju un nolīgumu saraksts	77
	II pielikums Latvijas Republikas ratificēto daudzpusējo vides līgumu un SDO konvenciju saraksts	90
	III pielikums Saistošo SCA LM grupas iekšējo dokumentu saraksts	93

levads

“SCA Latvijas meži” SIA (turpmāk tekstā LM) ir SCA Graphic Sundsvall AB meitas uzņēmums un ietilpst Meža apsaimniekošanas grupas vadītāja grupā, kurā ietilpst SCA Graphic Sundsvall AB meitas uzņēmumu mežu platības Latvijā. Meža apsaimniekošanas plānā (turpmāk – MAP) ir ietverti meža apsaimniekošanas plānošanas procesa rezultāti, tajā skaitā meža apsaimniekošanas mērķi, resursu novērtējums, plānotās un veiktās darbības, kā arī atsauces uz SCA LM noteikumiem. SCA LM grupas mērķis ir apsaimniekot meža īpašumus, veicinot ilgtspējīgu meža apsaimniekošanu Latvijas mežos.

MAP kopsavilkums ir publiski pieejams www.sca.com. Tas tiek apspriests ar ieinteresētajām pusēm vismaz reizi 5 gados vai ikreiz, kad notiek būtiskas izmaiņas meža apsaimniekošanas metodēs. Apsaimniekošanas plāns tiek aktualizēts ne retāk kā reizi gadā. MAP kopsavilkums atbilst Latvijas Republikas normatīvo aktu prasībām un meža apsaimniekošanas standartiem. Izstrādājot MAP, tika ņemti vērā FSC Pagaidu Nacionālais meža uzraudzības standarts Latvijai un PEFC meža apsaimniekošanas sertifikācijas standarts Latvijai, atbilstība esošajai likumdošanai, konfliktsituācijas netika konstatētas. Ikreiz, kad MAP tiks atjaunināts, tiks veikta atkārtota novērtēšana. Apstiprinot šo dokumentu, SCA LM apņemas ievērot FSC® (FSC-C151452) (SCS-FM/COC-006949) un PEFC (PEFC/12-23-013), principus un kritērijus un saistītajai politikai un standartiem, kā arī visas piemērojamās Latvijas Republikas prasības un tiesību aktus, prasot vienādu apņemšanos no visiem ārpakalpojumu sniedzējiem. Grupas vadītājs ir atbildīgs par šī MAP saturu, un to apstiprina atbildīgais par sertifikāciju. Ja jums ir kādi jautājumi vai komentāri par MAP, lūdzu, nosūtiet tos uz e-pastu: info.scalatvija@sca.com.

1. Meža apsaimniekošanas mērķi

SCA vispārējais mērķis ir apsaimniekot mežus ilgtermiņā ar mērķi gan ražot vērtīgāku izejvielu, gan saglabāt un attīstīt mežam citas vērtības. Svarīgākais ilgtspējības mērķis meža apsaimniekošanā ir bioloģiskās daudzveidības attīstīšana un saglabāšana uzņēmuma mežos. Tiek novērtēts, kādus mežus SCA izmantos kokmateriālu ražošanai un kuri meži SCA būtu jā saglabā vai jāapsaimnieko, koncentrējoties uz bioloģiskās daudzveidības uzlabošanu.

Uzņēmuma ilgtermiņa mērķi ir sadalīti ekonomiskajos, vides un sociālajos blokos:

Ekonomiskie mērķi
Meža apsaimniekošanai jābalstās uz ilgtspējīgas meža apsaimniekošanas principiem.
Meža apsaimniekošana veicama saskaņā ar uzņēmuma gada budžetu.
Plānotās apsaimniekošanas darbības tiek veiktas atbilstoši prioritārajām investīcijām, tādējādi uzlabojot meža ekonomisko ražīgumu ilgtermiņā.
Sasniegšanas metodes
Iegādājoties jaunas meža zemes platības, izvērtēt iespēju ievērot iepriekš noteiktos meža apsaimniekošanas principus.
Savlaicīgi plānot meža apsaimniekošanas aktivitātes – retināšanu, jaunaudžu kopšanu, tādējādi ilgtermiņā paaugstinot meža ražību un vērtību.
Apzināt uzņēmuma īpašumā esošās nemeža un neproduktīvās lauksaimniecības zemes un plānot to pārveidi produktīvās mežaudzēs.
Meža apsaimniekošanas aktivitātes jāpamato un jāplāno ar mērķi uzlabota mežaudžu kvalitāti un produktivitāti.
Meža atjaunošanai izmantot kvalitatīvu un sertificētu stādmateriālu.
Lai uzlabotu to ražību, ir jāatjauno neproduktīvās audzes.

Vides mērķi
Veikt meža apsaimniekošanu atbilstoši FSC, PEFC un ISO 14001 standartam.
Vismaz 10% no apsaimniekotās meža platības primāri ir vērsti uz dabas saglabāšanu.
Koksnes ieguve mežā plānota zemākā līmenī nekā faktiskais koksnes piegāžu pieaugums.
Aizsargājamo sugu biotopu un biotopu apsaimniekošana — meža apsaimniekošana tiek veikta, ņemot vērā esošās aizsargājamās teritorijas un saglabājami augstvērtīgu mežu teritorijas. Apsaimniekošana ņem vērā potenciālās jaunu aizsargājamo sugu parādīšanās vietas.
Samazināt invazīvo sugu skartās teritorijas, izmantojot ķīmisku un mehānisku ierobežošanu.
Sasniegšanas metodes
Veikt meža apsaimniekošanu atbilstoši iepriekš noteiktajiem vides mērķiem.
Veikt regulāru uzņēmumam piederošo līdzdalības monitoringu, lai novērstu iespējamus vides riskus un apzinātu nepieciešamos pārvaldības principus.
Apzināt invazīvo sugu — Sosnovska latvāņa skartās teritorijas un samazināt sugas izplatību ar ķīmisku un mehānisku iznīcināšanu.

Sociālie mērķi
Nekoksnes meža resursiem jābūt pieejamiem publiskai lietošanai.
Meža apsaimniekošana veicama, izvērtējot ietekmi uz apkārtējo sociālo vidi un sabiedrību, līdz minimumam samazinot iespējamo negatīvo ietekmi.
Veicināt vietējās sabiedrības nodarbinātību meža apsaimniekošanas un mežizstrādes pasākumos.
Apmācīt uzņēmuma darbiniekus, sniedzot nepieciešamās zināšanas ilgtspējīgas meža apsaimniekošanas principu ieviešanai.
Sasniegšanas metodes
Iesaistīt vietējos uzņēmumus meža apsaimniekošanas pasākumos, veicinot sabiedrisko nodarbinātību.
Apmācīt darbiniekus ilgtspējīgas meža apsaimniekošanas mērķu sasniegšanai un dabas vērtību saglabāšanai.
Iespēju robežās atbalstīt pasākumus, kas vērsti uz sabiedrības izglītošanu vides aizsardzības jautājumos.
Uzņēmuma darbinieki ievēro labas komunikācijas prakses standartu un ir sociāli pieejami. Kontaktinformācija iespējamai saziņai problēmsituācijas risināšanai ir publiski pieejama.

2. SCA Latvijas meži grupas apraksts

Šajā nodaļā sniegta informācija par apsaimniekoto mežu resursiem, vides ierobežojumiem, zemes izmantošanas un īpašuma statusu, sociālekonomiskajiem apstākļiem, kā arī piegulošo zemju apraksts. SCA LM apsaimnieko savus mežus Latvijas teritorijā. 2024. gadā SCA Phoenix AM East SIA tika apvienota ar SCA Phoenix AM Latvia SIA. No 2024. gada jūlija SCA Latvijas meži SIA sastāv no viena grupas dalībnieka SCA LM, kas ir grupas vadītāj (Attēls 1). Visi grupas dalībnieki apstiprina apņemšanos ievērot Latvijas Nacionālo PEFC meža apsaimniekošanas standartu, FSC pagaidu meža apsaimniekošanas standartu Latvijai un citus piemērojamus sertifikācijas sistēmas nosacījumus, nepārtraukti uzlabojot ilgtspējīgas apsaimniekošanas sistēmu.



Attēls 1. SCA Grupas dalībnieki

SCA Latvijas meži SIA koncernā iekļautas četras jaunas juridiskas personas, pievienošanās datums grupai parādīts Tabula 1.

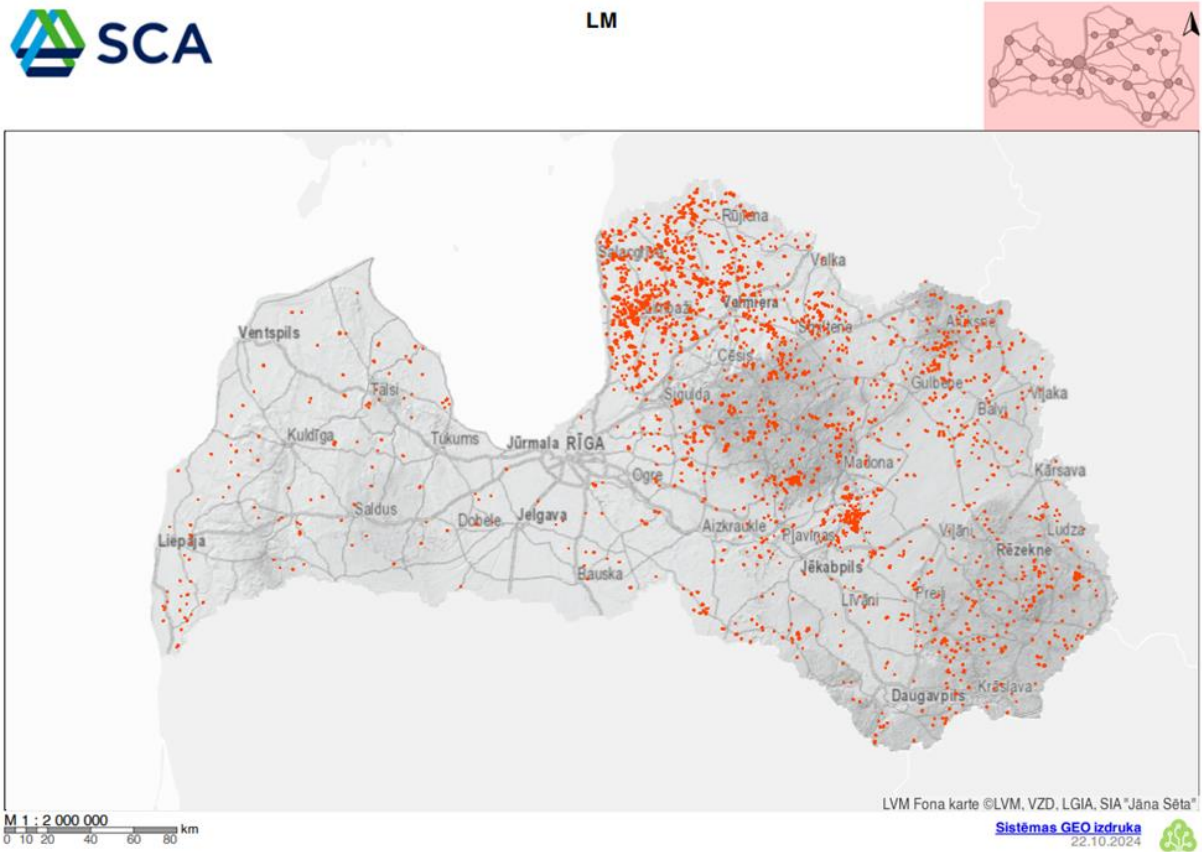
Tabula 1. Grupās sertifikāta dalībnieku saraksts

1.	"SCA Latvijas meži" SIA, juridiskā adrese: Rīgas (Rīgas) iela 103, Valmiera, LV-4201, Reg. Nr. 40103282492	LM	Grupās vadītājs
2.	"SCA Phoenix AM East" SIA, juridiskā adrese: Rīgas (Rīgas) iela 103, Valmiera, LV-4201, Reg. Nr. 50203253701	AME	Tika apvienots ar AML: 01.07.2024
3.	"SCA Phoenix AM Latvia" SIA, juridiskā adrese: Rīgas (Rīgas) iela 103, Valmiera, LV-4201, Reg. Nr. 40203253714	AML	Pievienojies grupai: 18.08.2020
4.	"SCA Vidzeme" SIA, juridiskā adrese: Rīgas (Rīgas) iela 103, Valmiera, LV-4201, Reg. Nr. 40103218549	SUN	Tika apvienots ar AML: 01.07.2023
5.	"SCA Rimon" SIA, juridiskā adrese: Rīgas (Rīgas) iela 103, Valmiera, LV-4201, Reg. Nr. 40103342927	RIM	Tika apvienots ar AML: 01.07.2023
6.	"SCA Berger" SIA, juridiskā adrese: Rīgas (Rīgas) iela 103, Valmiera, LV-4201, Reg. Nr. 50003694611	BER	Tika apvienots ar AML: 01.07.2023
7.	"SCA Nordic" SIA, juridiskā adrese: Rīgas (Rīgas) iela 103, Valmiera, LV-4201, Reg. Nr. 40003658483	NOR	Tika apvienots ar AML: 01.07.2023

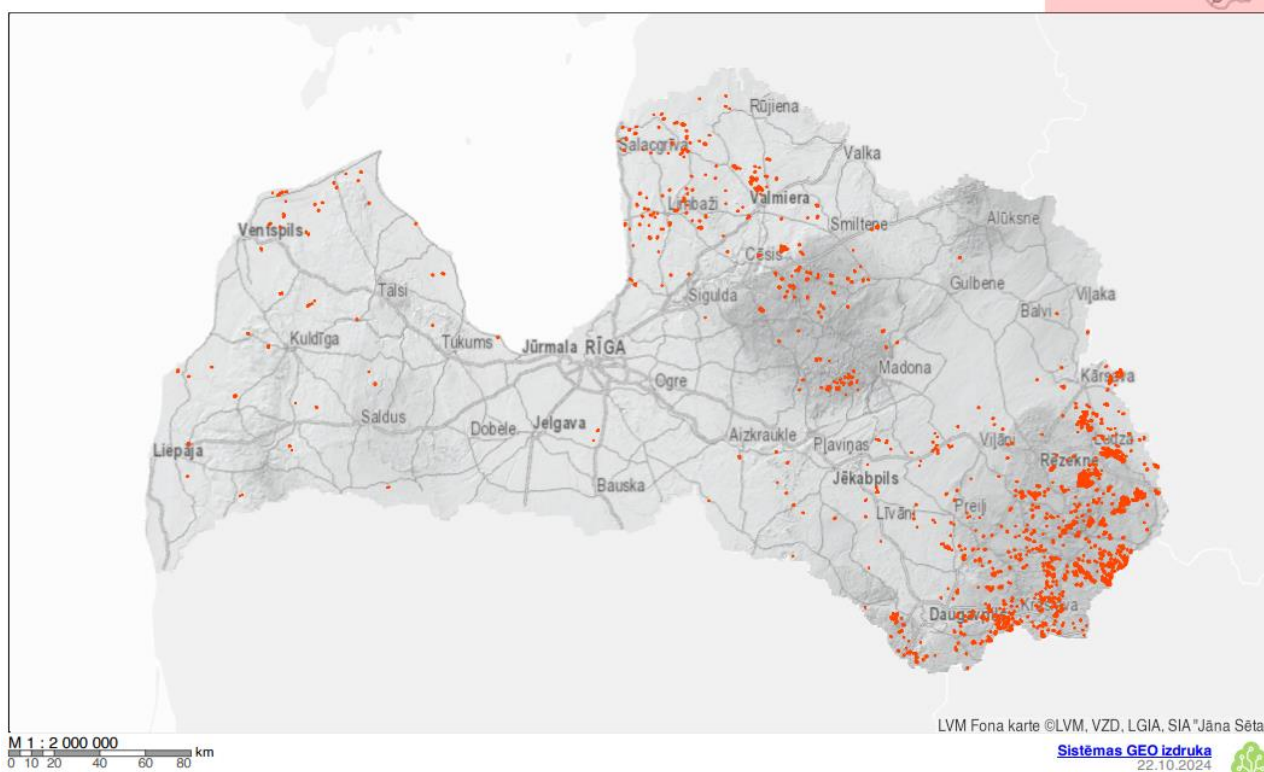
Teritorijās ārpus sertifikāta darbības jomas netiek veiktas darbības, ar nodomu nepārkāpt FSC principus un kritērijus un PEFC standarta prasības. Visi strīdi, kas ir saistīti ar īpašumtiesībām vai lietošanas tiesībām, tiek dokumentēti.

2.1 SCA LM grupai piederošās zemes atrašanās vieta

SCA LM grupa apsaimnieko 47 187 hektārus zemes Latvijā. Grupas īpašumi atrodas visā Latvijā.



Attēls 2. SCA Latvijas meži SIA piederošās zemes atrašanās vietas



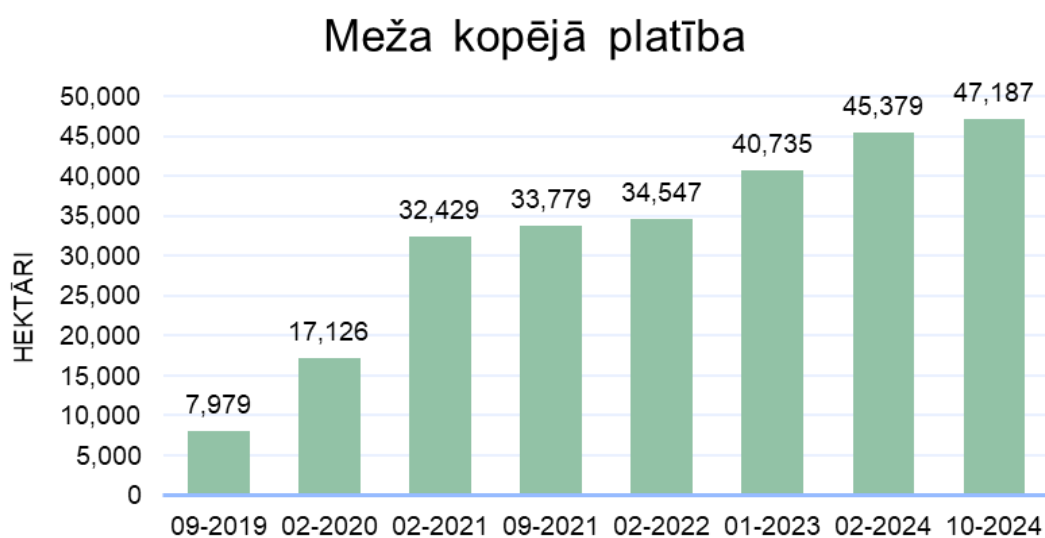
Attēls 3. SCA Phoenix AM Latvia SIA īpašumā esošās zemes atrašanās vietas

2.2 Mežaudžu apraksts

Meža datu aprēķini ir balstīti uz Valsts meža dienesta (VMD) datiem. Meža platību sadalījums starp grupas dalībniekiem ir atspoguļots Tabula 2 un grupas dalībnieku teritoriju sadalījums pēc zemes kategorijām Tabula 3. Kopš sertifikācijas sākuma SCA LM grupā ir iekļauti 47 187 hektāri (Attēls 4).

Tabula 2. Kopējā meža platība

Uzņēmuma nosaukums	Kopējā platība, ha
SCA Latvijas meži SIA	28 855
SCA AM Latvia SIA	18 333
Kopā	47 187

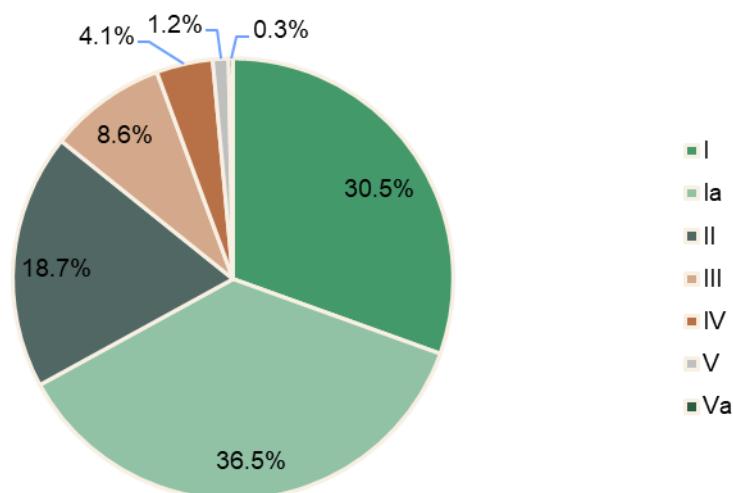


Attēls 4. Meža kopējā platība (ha), izmaiņas pa gadiem

Tabula 3. SCA LM grupas apsaimniekoto zemju kategoriju klasifikācija, ha

Zemju kategorija	LM	AML	Grand Total
Mežaudze	26,572	16,410	42,983
Beburu applūdinājums	164	155	319
Izcirtums	1,330	403	1,733
Iznīkusi mežaudze	11	7	18
Kokmateriālu krautuves vieta	53	46	99
Meža dzīvnieku barošanas lauce	231	316	547
Meža lauce	22	209	231
Pārejas purvs	118	222	340
Pārplūstošs klajums	13	1	14
Smiltājs	56	81	137
Sūnu purvs	285	482	767
Zāļu purvs	28,855	18,333	47,187
Grand Total	26,944	9,133	45,379

SCA LM grupas dalībniekiem ir meži ar dažādu bonitāti, no Ia līdz Va, pārsvarā dominē Ia-II bonitātes mežaudzes - 85% (Attēls 5). SCA LM grupas mežaudžu platību sadalījums pēc bonitātēm parādīts Tabula 4.

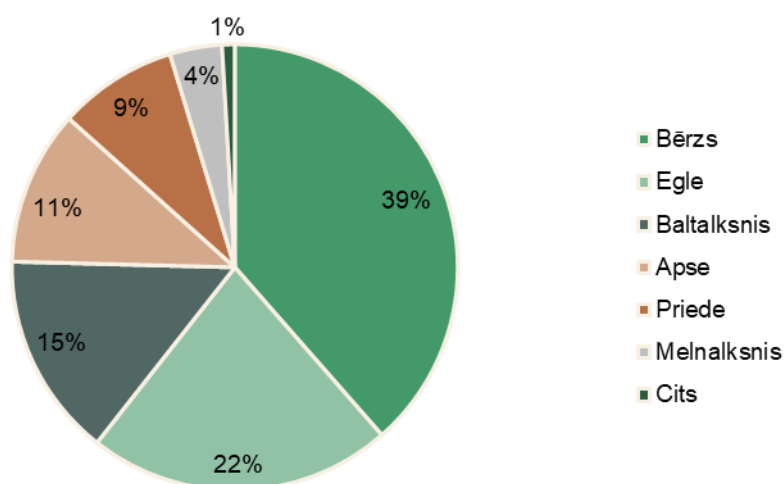


Attēls 5. Mežaudžu platību sadalījums % pēc bonitātēm

Tabula 4. SCA LM grupas dalībnieku teritoriju sadalījums pēc bonitātēm (ha)

Mežaudzes bonitāte	LM	AML	Kopā
I	8,956	5,436	14,392
Ia	10,377	6,861	17,238
II	5,292	3,545	8,837
III	2,463	1,603	4,066
IV	1,292	663	1,954
V	356	192	549
Va	119	32	151
Kopā	28,855	18,333	47,187

SCA LM grupas īpašumos dominējošās koku sugas ir lapu koki - bērzs, melnalksnis, baltalksnis un apse, kas veido līdz 58% no meža platības. Priede un egle veido 9% un 21% no meža platības, un citas sugas 1% (ozols, osis, liepa, lapegle, vītols, papele, kļava) (Attēls 6). Grupas dalībnieku teritorijas sadalījums pa dominējošajām koku sugām (ha) parādīts Tabula 5 un meža platība pēc koku sugām un vecuma klasēm Tabula 6.



Attēls 6. SCA LM grupas apsaimniekoto mežaudžu sadalījums pēc dominējošās koku sugas

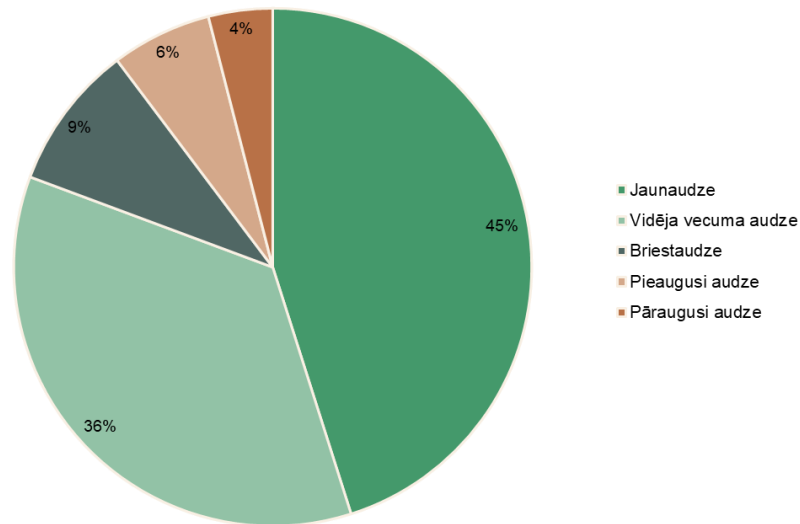
Tabula 5. SCA LM grupas dalībnieka teritorijas sadalījums pēc dominējošajām koku sugām

Koku sugas	LM	AML	Kopā
Bērzs	10,886	5,679	16,565
Egle	5,495	3,990	9,485
Baltalksnis	3,899	2,465	6,364
Apse	3,228	1,596	4,824
Priede	2,043	1,684	3,727
Melnalksnis	802	821	1,623
Cits	219	176	395
Kopā	26,572	16,410	42,983

Tabula 6. Meža platība pēc koku sugām un vecuma klasēm (ha)

Koku sugas	Vecumgrupa	LM	AME	Kopā
Priede	Jaunaudze	724	479	1,203
	Vidēja vecuma audze	597	575	1,172
	Briestaudze	524	445	969
	Pieaugusi audze	192	178	370
	Pāraugusi audze	6	6	13
Kopā		2,043	1,684	3,727
Egle	Jaunaudze	4,227	3,508	7,735
	Vidēja vecuma audze	904	278	1,181
	Briestaudze	266	124	391
	Pieaugusi audze	91	76	167
	Pāraugusi audze	7	4	11
Kopā		5,495	3,990	9,485
Bērzs	Jaunaudze	4,251	1,237	5,488
	Vidēja vecuma audze	4,779	2,852	7,631
	Briestaudze	977	668	1,645
	Pieaugusi audze	739	736	1,475
	Pāraugusi audze	140	185	325
Kopā		10,886	5,679	16,565
Melnalksnis	Jaunaudze	352	162	514
	Vidēja vecuma audze	206	336	542
	Briestaudze	124	162	286
	Pieaugusi audze	95	128	223
	Pāraugusi audze	25	33	58
Kopā		802	821	1,623
Baltalksnis	Jaunaudze	1,249	587	1,836
	Vidēja vecuma audze	1,998	906	2,904
	Briestaudze	145	150	295
	Pieaugusi audze	117	140	258
	Pāraugusi audze	389	682	1,071
Kopā		3,899	2,465	6,364
Apse	Jaunaudze	1,868	688	2,556
	Vidēja vecuma audze	1,133	581	1,714
	Briestaudze	101	112	214
	Pieaugusi audze	39	100	139
	Pāraugusi audze	87	114	201
Kopā		3,228	1,596	4,824
Cits	Jaunaudze	47	9	55
	Vidēja vecuma audze	78	63	141
	Briestaudze	50	46	96
	Pieaugusi audze	30	31	61
	Pāraugusi audze	14	27	41
Kopā		219	176	395
Kopā		26,572	16,410	42,983

Lielākā koksnes krāja SCA LM grupas apsaimniekotajos mežos ir vidēja vecuma audzēs (43%). Jaunaudzēs - 43%, vidēja vecuma audze- 36%, briestaudzēs - 9%, pieaugušās audzēs - 7% un pāraugušās audzēs - 4% (Attēls 7).



Attēls 7. SCA LM grupas krājas sadalījums pēc mežaudžu vecumgrupām

Kopējā meža zemes krāja tiek lēsta 6 832 107 m³, kas ir vidēji 130 m³ uz vienu hektāru meža zemes. Grupas dalībnieku vidējā koksnes krājas apjoma (m³/ha) sadalījums ir atspoguļots Tabula 7. Vidējais krājuma apjoms pa koku sugām un vecuma klasēm parādīts Tabula 8.

Tabula 7. Vidējā koksnes krāja

Uzņēmums	Apjoms m ³ /ha
LM	124
AML	141

Tabula 8. Vidējais krājas apjoms pēc koku sugām un vecuma klasēm (m³/ha)

Koku sugas	Vecumgrupa	LM	AML
Priede	Jaunaudze	69	94
	Vidēja vecuma audze	283	303
	Briestaudze	297	312
	Pieaugusi audze	282	322
	Pāraugusi audze	296	287
Egle	Jaunaudze	36	34
	Vidēja vecuma audze	301	291
	Briestaudze	306	300
	Pieaugusi audze	295	315
	Pāraugusi audze	304	271
Bērzs	Jaunaudze	40	43
	Vidēja vecuma audze	173	185
	Briestaudze	237	237
	Pieaugusi audze	236	245
	Pāraugusi audze	217	213
Melnalksnis	Jaunaudze	42	45
	Vidēja vecuma audze	188	202
	Briestaudze	226	226
	Pieaugusi audze	241	225
	Pāraugusi audze	230	197
Baltalksnis	Jaunaudze	43	29
	Vidēja vecuma audze	105	93
	Briestaudze	164	161
	Pieaugusi audze	178	174
	Pāraugusi audze	187	191
Apse	Jaunaudze	80	79
	Vidēja vecuma audze	180	175
	Briestaudze	260	268
	Pieaugusi audze	297	300
	Pāraugusi audze	328	317
Cits	Jaunaudze	74	97
	Vidēja vecuma audze	195	155
	Briestaudze	239	196
	Pieaugusi audze	207	184
	Pāraugusi audze	160	156

SCA LM grupas apsaimniekotie meži pamatā atrodas sausieņu meža tipos - vēris (38%) un damaksnis (18 %) (Tabula 9).

Tabula 9. Meža platība pēc meža tipa (ha)

Meža tips	LM	AML	Kopā	%
Vēris	10,545	7,460	18,005	38%
Damaksnis	5,267	3,314	8,581	18%
Platlapju ārenis	2,114	579	2,693	6%
Šaurlapju kūdrenis	1,793	763	2,556	5%
Bez nosaukuma	883	1,497	2,379	5%
Slapjais vēris	1,414	823	2,238	5%
Niedrājs	1,103	893	1,996	4%
Šaurlapju ārenis	1,516	466	1,982	4%
Platlapju kūdrenis	1,276	539	1,815	4%
Dumbrājs	772	711	1,483	3%
Slapjais damaksnis	938	481	1,419	3.0%
Gārša	440	208	648	1.4%
Lāns	160	340	500	1.1%
Purvājs	253	114	367	0.78%
Slapjā gārša	96	45	141	0.30%
Mētru kūdrenis	78	29	107	0.23%
Mētrājs	34	30	64	0.14%
Slapjais mētrājs	41	22	63	0.13%
Mētru ārenis	56	2	57	0.12%
Viršu kūdrenis	46	7	54	0.11%
Liekņa	20	9	29	0.06%
Viršu ārenis	6	0	6	0.01%
Grīnis	1	2	3	0.01%
Sils	3		3	0.01%
Kopā	28,855	18,333	47,187	100%

2.3 Aizsargājamo teritoriju tīkls

Aizsargājamo teritoriju tīkla (turpmāk ATT) atlasī, identifikāciju uzraudzību un monitoringu nodrošina ārpakalpojumu sniedzējs SIA "EcoSolutions and Environmental Resources Management". Pamatojoties uz pakalpojuma līgumu Nr. SPA 43 2024 ārpakalpojuma sniedzējs nodrošina dabas un kultūrvēstures vērtību apzināšanu, uzraudzību un monitoringu, piesaistot kompetentus dabas un/vai kultūrvēstures ekspertus. Skatīt ārpakalpojumu ekspertu sarakstu un kompetences pamatojumu "FSC_PEFC FM HCV 01 V1 Ekspertu saraksts".

2.3.1 Aizsargājamo teritoriju tīkla izveides principi

ATT (reprezentatīvie parauglaukumi kopā ar citiem ATT elementiem) veido vismaz 10% no kopējās grupas pārvaldītās FSC sertificētās platības. Galvenie aizsargājamo teritoriju tīkla elementi, jo īpaši saglabājamo vērtību kategorijas (turpmāk – ISV), to noteikšanas metodes, iespējamie riski un identificētie saglabāšanas un uzturēšanas pasākumi ir noteikti "FSC_PEFC FM HCV 02 V1 Aizsargājamo teritoriju tīkla galvenie elementi".

2.3.2 Īpaši saglabājamo vērtību (ĪSV) identificēšana un uzraudzība

ĪSV apzināšana tiek veikta izmantojot identifikācijas metodes, kuru pamatā ir vislabākā pieejamā informācija (sk. "FSC_PEFC FM HCV 02 V1 Aizsargājamo teritoriju tīkla galvenie elementi"). ĪSV identificēšanā un uzraudzībā savas kompetences ietvaros ir iesaistīti ārpakalpojuma sniedzēja piesaistītie eksperti, kā arī SCA LM darbinieki. Katrai no ATT iekļautajām meža platībām eksperti definē apsaimniekošanas nosacījumus, kas vērsti uz noteiktas ĪSV aizsardzību, un uzturēšanu. Visa informācija par ATT iekļautajām meža platībām un tajās atrodamo ĪSV ir integrēta SCA GEO datu pārvaldības sistēmā, ko izmanto grupas darbinieki, kas ir atbildīgi par mežsaimniecības darbību plānošanu un uzraudzību.

Sākotnējā informācija par ATT iekļautajām meža platībām un tajā norādītajiem apsaimniekošanas nosacījumiem tiek ģenerēta automātiski SCA GEO datu pārvaldības sistēmā atbilstoši SIA "EcoSolutions" un ģeodatubāzes atbilstības kritērijiem ("FSC_PEFC FM HCV 01 V1 Ekspertu saraksts"). SIA "EcoSolutions and Environmental Resources Management" ne retāk kā reizi mēnesī saraksta veidā nosūta aktualizētu informāciju (shp. un excel faila formātā) par meža apsaimniekošanas vienībām, kurām attiecīgā mēneša laikā ir mainīts HCV statuss (piem., iepriekš neidentificēts ĪSV, informācijas labošana utt.).

ATT piederošajās mežaudzēs mežizstrādes darbus vai jaunas infrastruktūras izbūvi drīkst veikt, tikai ievērojot kompetentu ekspertu noteiktos apsaimniekošanas nosacījumus. Gadījumos, kad uzņēmuma darbinieki, plānojot vai īstenojot mežsaimnieciskās darbības mežaudzēs, kurās nav mežsaimnieciskās darbības ierobežojumu, konstatē pazīmes, kas liecina par iespējamu ĪSV atrašanos meža platībā (piemēram, lielas ligzdas, dižkoki, liels atmirušas koksnes apjoms, senkapi u.c.), mežsaimnieciskās darbības tiek pārtrauktas un informēts ārpalpojumu sniedzējs, kas nodrošina atbilstoši kvalificēta eksperta piesaisti ("FSC_PEFC FM HCV 01 V1 Ekspertu saraksts"). Piesaistītais eksperts apseko teritoriju, izvērtējot ĪSV klātbūtni teritorijā. Gadījumā, ja parauglaukumā tiek konstatēts ĪSV, attiecīgais parauglaukums tiek iekļauts ATT un turpmākās mežsaimnieciskās darbības var veikt tikai saskaņā ar ekspertu noteiktajiem apsaimniekošanas nosacījumiem.

2.3.3 Aizsargājamo teritoriju tīkla un īpaši saglabājamo vērtību uzraudzība

SIA „EcoSolutions and Environmental Resources Management” apsaimniekotajās teritorijās nodrošina ATT galveno elementu un ĪSV monitoringu saskaņā ar "FSC_PEFC FM HCV 04 V1 HCV and protected territory network".

Monitoringa tiek organizēts tādā apmērā, lai gadā tiktu auditēti vismaz 20% no visām ATT teritorijām (5 gadu laikā tiek auditētas visas grupas pārziņā esošās ATT teritorijas). Saglabājamo ĪSV kvalitātes novērtējumu sniedz ārpalpojumu sniedzēja SIA "EcoSolutions and Environmental Resources Management" piesaistītie dabas un kultūrvēstures eksperti. Monitoringa rezultātu apkopojums ir iekļauts ikgadējā vides pārskatā, kas tiek sagatavots par kārtējo kalendāro gadu līdz nākamā gada 30. aprīlim. Monitoringa rezultāti pieejami "Monitoringa īstenošanas plānā 2023 gadam".

2.3.4 Aizsargājamās dabas teritorijas

Apsaimniekojamajā teritorijā nepārtraukti tiek nodrošināts, ka daļa no kopējās meža zemes tiek atvēlēta primārajam mērķim — dabas aizsardzībai. Likumā noteiktās aizsargājamās dabas teritorijas, kurās saimnieciskā darbība ir ierobežota vai aizliegta, ir norādītas tabulā zemāk (Tabula 10, Tabula 11, Tabula 12, Tabula 13).

Tabula 10. Platība, kurā ir ierobežota vai aizliegta saimnieciskā darbība, 2022 (ha)

Company name	LM	AME	AML	Total
Aizliegta galvenā cirte	23	8	91	122
Aizliegta kailcirte	595	303	671	1,569
Aizliegta mežsaimnieciskā darbība	80	1	86	167
Aizliegta galvenā cirte un kopšanas cirte	7	4	160	172
Sezonāli aizliegta mežsaimnieciskā darbība	336	3	46	385
Total	1,041	319	1,055	2,415

Tabula 11. Platība, kurā ir ierobežota vai aizliegta saimnieciskā darbība, 2023 (ha)

Saimnieciskās darbības ierobežojums	LM	AME	AML	SUN	BER	NOR	RIM	Kopā
Aizliegta galvenā cirte	20	8	91	0	0	0	0	118
Aizliegta galvenā cirte un kopšanas cirte	7	4	160	0	0	0	0	172
Aizliegta mežsaimnieciskā darbība	84	1	86	3	0	0	0	175
Sezonāli aizliegta mežsaimnieciskā darbība	414	3	46	36	0	0	1	500
Aizliegta kailcirte	641	314	672	78	8	6	22	1,740
Kopā	1,166	329	1,055	117	8	6	24	2,704

Tabula 12. Platība, kurā ir ierobežota vai aizliegta saimnieciskā darbība, aprīlis 2024 (ha)

Saimnieciskās darbības ierobežojums	LM	AME	AML	Kopā
Aizliegta galvenā cirte	20	8	91	119
Aizliegta galvenā cirte un kopšanas cirte	7	4	164	175
Aizliegta mežsaimnieciskā darbība	95	1	90	186
Sezonāli aizliegta mežsaimnieciskā darbība	434	6	86	526
Aizliegta kailcirte	840	313	808	1,961
Kopā	26,944	9,302	9,133	45,379

Tabula 13. Platība, kurā ir ierobežota vai aizliegta saimnieciskā darbība, oktobris 2024 (ha)

Saimnieciskās darbības ierobežojums	LM	AML	Kopā
Aizliegta galvenā cirte	20	99	119
Aizliegta galvenā cirte un kopšanas cirte	7	167	174
Aizliegta mežsaimnieciskā darbība	88	91	179
Sezonāli aizliegta mežsaimnieciskā darbība	498	105	604
Aizliegta kailcirte	873	1,121	1,995
Kopā	1,487	1,583	3,070

Aizsargājamās meža platības pēc aizsardzības kategorijām un ar ierobežotām apsaimniekošanas darbībām atspoguļotas Tabula 14.

Tabula 14. Aizsargājamās meža platības pa aizsardzības kategorijām

Aizsardzības kategorija	LM	AME	AML	Kopā
Meža zemes nacionālajos parkos	569	656	523	1,749
Meža zemes dabas rezervātos	0	0	0	0
Meža zemes dabas liegumos	48	14	225	286
Meža zemes dabas parkos	111	0	429	540
Meža zemes aizsargājamo ainavu apvidos	321	14	1,605	1,940
Meža zemes biosfēras rezervātā	8,873	24	1,472	10,369
Meža zemes dabas pieminekļos	2	0	18	20
Meža zemes mikroliegumos un to buferzonās	642	18	132	792
Meža zemes Natura 2000 teritorijās	1,060	683	2,479	4,221
Meža zemes ūdeņu un purvu aizsargjoslās	1,404	657	955	3,017
Meža zemes aizsargjoslās ap pilsētām	0	0	24	24
Kopā	13,030	2,066	7,862	22,958

Augstas aizsardzības vērtības meži tiek apsaimniekoti atbilstoši normatīvajiem aktiem un standarta prasībām. SCA LM Group īpašumos identificētās teritorijas ar augstu saglabāšanas vērtību ir parādītas Tabula 15. ĪSV mežu definīcija saskaņā ar SCS pagaidu FSC meža apsaimniekošanas standartu:

ISV 1 - Meža platības, kurās ir globāli, reģionāli vai valsts mērogā nozīmīgas bioloģiskās daudzveidības vērtības (piemēram, endēmisms, apdraudētas sugas, refūģija).

ISV 2 - Meža platības, kurās atrodas globāli, reģionāli vai valsts mērogā nozīmīgi lieli ainavu līmeņa meži, kas atrodas apsaimniekošanas vienībā vai ietver to, kur dabiskās izplatības un pārpilnības apstākļos pastāv vairuma, ja ne visu, dabā sastopamo sugu dzīvotspējīgas populācijas.

ISV 3 - Meža platības, kas ietver vai ietilpst retās, riskam pakļautās un apdraudētās ekosistēmās.

ISV 4 - Meža platības, kas sniedz dabas pamatpakalpojumus kritiskās situācijās (piemēram, ūdensšķirtnes aizsardzība, erozijas kontrole).

ISV 5 - Meža platības, kas ir būtiskas vietējo kopienu pamatvajadzību (piemēram, iztikas, veselības) apmierināšanai.

ISV 6 - Meža platības, kas ir būtiskas vietējo kopienu tradicionālajai kultūras identitātei (kultūras, ekoloģiskas, ekonomiskas vai reliģiskas nozīmes teritorijas, kas noteiktas sadarbībā ar šādām vietējām kopienām).

Īpaši saglabājamo vērtību meža apsaimniekošanas principi ir pieejami 14. tabulā, ieskaitot platību sadalījumu starp aizsardzības klasi, vērtības klasi un apstākļiem nogabala līmenī.

Tabula 15. ISV meži SCA LM grupā

ISV numurs	Īpaši saglabājamo vērtību kategorija	Nosacījumi nogabala līmenī	LM	AML	Kopā
ISV1	1.1. Meža valsts reģistrā reģistrētajās zemes vienībās ietilpstošie retu, apdraudētu un/vai izmirstošu sugu (MK 2012. gada 18. decembra noteikumos Nr. 940 iekļautās sugas) atradņu punkti.	Mežsaimnieciskā darbība iespējama tikai ar eksperta slēdzienu.	40	124	163
	1.2. Mikroliegumi, kas izveidoti MK 2012. gada 18. decembra noteikumos Nr. 940 iekļauto sugu aizsardzībai	Mežsaimnieciskā darbība aizliegta.	57	25	82
	1.3. Buferzonas mikroliegumiem, kas izveidoti MK 2012. gada 18. decembra noteikumos Nr. 940 iekļauto sugu aizsardzībai.	Mežsaimnieciskā darbība var tikt veikta likumdošanā noteiktajā kārtībā, kā arī ievērojot papildus dabas aizsardzības prasības FSC sertificētajiem uzņēmumiem.	551	131	681
	1.4. Koki, kas sasnieguši dižkoku izmērus, kas definēti MK 2010. gada 16. marta noteikumu Nr. 264 2. pielikumā.	Mežsaimnieciskā darbība iespējama tikai ar eksperta slēdzienu.	48	60	108
ISV2	2. Meža valsts reģistrā reģistrētajās zemes vienībās ietilpstošie īpaši aizsargājamās dabas teritorijas (t.sk. ES nozīmes Natura2000 teritorijas, mikroliegumi u.c. ĪADT) ar mežsaimnieciskās darbības ierobežojumiem.	Mežsaimnieciskā darbība var tikt veikta likumdošanā noteiktajā kārtībā, kā arī ievērojot papildus dabas aizsardzības prasības FSC sertificētajiem uzņēmumiem.	250	552	802
ISV3	3.1. Meža valsts reģistrā reģistrētajās zemes vienībās ietilpstošie Eiropas Savienības īpaši aizsargājami biotopi (atbilstoši Padomes 1992. gada 21. maija Direktīvas 92/43/EEK par dabisko biotopu, savvaļas faunas un floras aizsardzību 1. pielikumam). Latvijā īpaši aizsargājami biotopi (atbilstoši MK 2017. gada 20. jūnija noteikumiem Nr. 350).	Mežsaimnieciskā darbība aizliegta aizsargājamā biotopa poligonā.	1657	1550	3207
	3.2. Aizsargājamo biotopu saglabāšanai izveidotie mikroliegumi.	Mežsaimnieciskā darbība aizliegta.	13	0	13
	3.3. Buferzonas ap aizsargājamo biotopu saglabāšanai izveidotajiem mikroliegumiem.	Mežsaimnieciskā darbība var tikt veikta likumdošanā noteiktajā kārtībā, kā arī ievērojot papildus dabas aizsardzības prasības FSC sertificētajiem uzņēmumiem.	0	0	0
ISV4	4. Meža valsts reģistrā reģistrētajās zemes vienībās ietilpstošie Baltijas jūras un Rīgas jūras līča krasta kāpu aizsargjosla, virszemes ūdensobjektu aizsargjoslas.	Mežsaimnieciskā darbība var tikt veikta likumdošanā noteiktajā kārtībā, kā arī ievērojot papildus dabas aizsardzības prasības FSC sertificētajiem uzņēmumiem.	932	868	1800
ISV6	6.1. Meža valsts reģistrā reģistrētajās zemes vienībās ietilpstošie vietējas, reģiona vai valsts nozīmes kultūras pieminekļi.	Mežsaimnieciskā darbība iespējama tikai ar eksperta slēdzienu.	39	23	61
	6.2. Aizsargjoslas ap meža valsts reģistrā reģistrētajās zemes vienībās ietilpstošiem vietējas, reģiona vai valsts nozīmes kultūras pieminekļiem.	Mežsaimnieciskā darbība var tikt veikta likumdošanā noteiktajā kārtībā, kā arī ievērojot papildus dabas aizsardzības prasības FSC sertificētajiem uzņēmumiem.	598	481	1079
ISV7	7.1. SCA dabas vērtības	Mežsaimnieciskā darbība iespējama tikai ar eksperta slēdzienu.	24	23	47
Kopā			4208	3836	8044

2.3.5 Pāraugušas audzes

Meža apsaimniekotājs aizsargā audzes, kurās ciršanas vecums ir būtiski pārsniegts, pārsniedzot likumā noteiktos mežsaimnieciskās darbības ierobežojumus. Par tādām audzēm uzskatāmas audzes, kurās mežaudzes vecums pārsniedz cirtmeta vecumu par 2 vecuma klasēm. Šajās audzēs kailcirte nav paredzēta neatkarīgi no likumā noteiktajiem ierobežojumiem. Mežaudzes platība, kas 2021. gadā pārsniedz 2 vecuma klases, ir parādīta Tabula 16, 2022. gads – Tabula 17, 2023. gads – Tabula 18 un 2024. gads – Tabula 19.

Tabula 16. Mežaudžu platība, kas būtiski pārsniedz pieņemto ekspluatācijas vecumu pa koku sugām, 2021.

Species	Vecums	LM	AME	AML	Kopā
Priede	141	13.09	0	6.35	19.44
Egle	121	2.58	0	1.35	3.93
Bērzs	91	57.39	14.4	54.1	125.85
Ozols	141	3.52	0	1.16	4.68
Melnalksnis	91	15.8	9.07	15.49	40.36
Apse	61	69.05	66	52.18	187.18
Kopā		161.4	89.4	130.63	381.44

Tabula 17. Mežaudžu platība, kas būtiski pārsniedz pieņemto ekspluatācijas vecumu pa koku sugām, 2022.

Koku suga	Vecums	LM	AME	AML	SUN	BER	NOR	RIM	Kopā
Priede	141	14.2	0	6.9	4.9	0	0	0.3	26.4
Egle	121	3.6	0	1.4	4.8	0	0	0	9.8
Bērzs	91	80.8	17.5	63.3	3.2	0.76	1.02	0	166.6
Ozols	141	3.4	0	1.2	0	0	0	0	4.6
Melnalksnis	91	22.4	11.9	16	0.5	0	0	0	50.8
Apse	61	79.1	65.6	53.1	3.9	0.2	3.12	1.08	206.1
Kopā		203.5	95	141.9	17.3	1	4.1	1.4	464.2

Tabula 18. Mežaudžu platība, kas būtiski pārsniedz pieņemto ekspluatācijas vecumu pa koku sugām, 2023.

Koku sugas	Vecums	LM	AME	AML	Kopā
Priede	141	11.11	13.4	0	24.52
Egle	121	7.6	0	3.75	11.35
Bērzs	91	92.08	20.4	82.25	194.71
Ozols	141	3.4	0	1.16	4.56
Melnalksnis	91	23.14	11.3	20.83	55.31
Apse	61	91.26	59.5	65.33	216.13
Kopā		228.6	105	173.32	506.58

Tabula 19. Mežaudžu platība, kas būtiski pārsniedz pieņemto ekspluatācijas vecumu pa koku sugām, 2024

Koku sugas	Vecums	LM	AML	Kopā
Priede	141	11	13	24
Egle	121	7	3.8	10.8
Bērzs	91	94	103	197
Ozols	141	3	1.2	4.2
Melnalksnis	91	25.2	32.5	57.7
Apse	61	87	114.3	201.3
Kopā		227.2	267.8	495

Viendabīgu egļu audžu (virs 90% no sugu sastāva), kas vecākas par 30 gadiem, platība ir parādīta Tabula 20.

Tabula 20. Audzes, kurās egle sugu sastāvā vairāk par 90%.

Uzņēmums	2021	2022	2023	2024
LM	387	408	473	557
AML	42	42	101	168
AME	39	37	38	
VM		35		
BER		40		
NOR		17		
RIM		38		
Kopā (ha)	469	619	612	725

2.3.6 Meža ekoloģiskās funkcijas

Regulējošās funkcijas	Biotopu funkcijas	Produktīvās funkcijas
CO ₂ saistīšana un O ₂ ražošana fotosintēzes procesā	Dzīvnieku sugu dzīvotnes un vairošanās vietas	Koksnes un nekoksnes resursu pieauguma un kvalitātes nodrošināšana un uzlabošana
Gaisa kvalitātes nodrošināšana	Bioloģiskās daudzveidības saglabāšana	Ekosistēmu produktivitātes paaugstināšana (stabilizēšanās dabiskā līmenī)
Ūdens kvalitātes nodrošināšana	Sabalansēta sugu skaitliskā attiecība	Ilgtspējības nodrošināšana, Ekosistēmas (mežaudzes) produktivitātes saglabāšana
Ūdens apjoma nodrošināšana	Nodrošināt atbilstošus apstākļus piekrastes un iekšējo ūdeņu ekosistēmu dabisko attīstību	Pienācīgu apstākļu nodrošināšana zivju resursu saglabāšanai
Aizsardzība pret eroziju	Optimālu barības ķēžu un ekoloģisko nišu atjaunošana	Augsnes kvalitātes saglabāšana, nodrošinot priekšnoteikumu meža produktivitātes paaugstināšanai

*Meža ekoloģisko funkciju raksturošanai izmantots AS LVM Rietumvidzemes meža apsaimniekošanas plāna 2015. - 2019.gadam kopsavilkums.

2.3.7 Objekti ar kultūrvēsturisku un/vai arheoloģisku vērtību

Meža apsaimniekotājs nodrošina kultūrvēsturisko un/vai arheoloģisko objektu aizsardzību, saskaņojot darbības ar Nacionālo mantojuma pārvaldi (NBP). Visi objekti ir pieejami LVM Geo programmā. Par šādiem objektiem tiek uzskatīti:

- Kapsētas
- Muižas
- Dekoratīvie koku stādījumi un alejas
- Atsevišķi veci koki u.c.

Aizsargjoslas ap kultūras pieminekļiem tiek apsaimniekotas saskaņā ar normatīvajiem aktiem.

2023. gada monitoringa rezultātā SCA īpašumā tika atrasti 14 kultūras pieminekļi (Tabula 21).

Tabula 21. Kultūras pieminekļi SCA īpašumos, 2023

Kategorija	NKMP piemineklis
Senkapi	Dālderu senkapi (Kapu kalniņš)
	Kapsiliņu senkapi (Bada kapi)
	Reiņu pilskalns (Perečkas kalns)
	Tīcānu senkapi (Kara kapi)
	Rudanu senkapi (Franču kapi, Kara kapi)
Pilskalns	Ambrozu senkapi
	Piliku pilskalns I
Pils	Jaunķempju pilskalns
	Timšānu pilskalns (Zamok)
	Piliku pilskans II
Senie kapi	Indricas nocietinātās muižas vieta
	Kušneru senkapi (Kapu kalns)
Arheoloģiskais piemineklis	Līdaku apmetne
	Slobodas apmetne

2.4 Meža produkti, izņemot koksnī

SCA LM pārvaldītos mežos ikvienam ir tiesības lasīt meža ogas, augļus, riekstus, sēnes, ārstniecības augus pašpatēriņam, ievērojot dabas aizsardzības prasības, ugunsdrošības noteikumus, kā arī nebojāt meža augsni un meža infrastruktūru, un nepiesārņot mežu ar atkritumiem, nebojāt putnu ligzdas, skudru pūžņus un citādi nekaitēt meža augiem un dzīvniekiem.

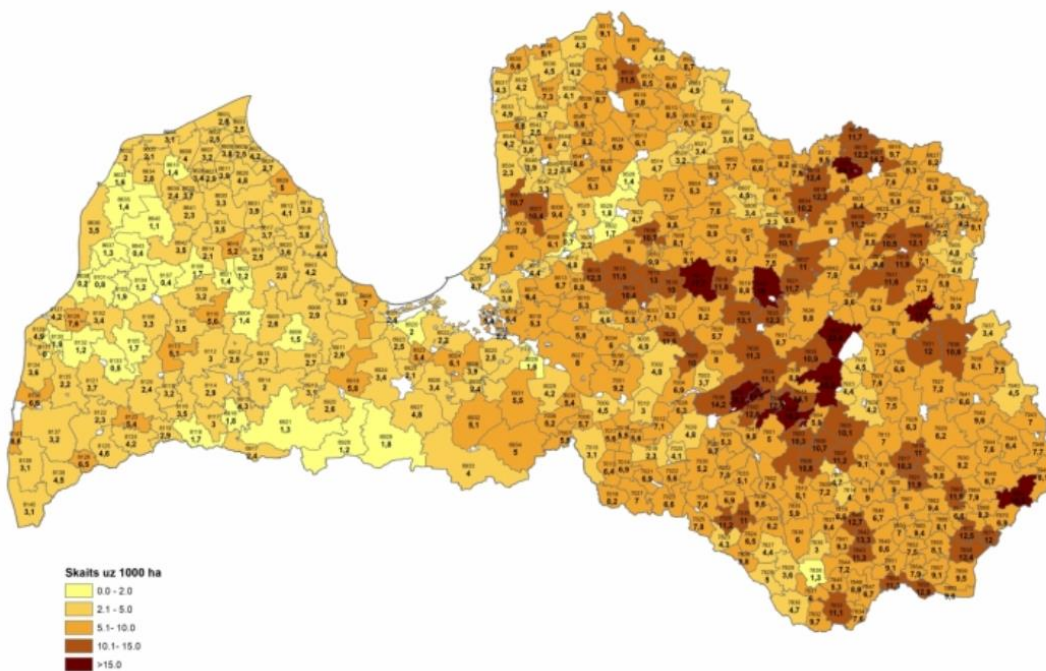
Meža apsaimniekotājs savos meža īpašumos ir identificējis šādus nekoksnes resursus:

Resurss	Atrašanās vieta	Apjomi
Meža ogas un sēnes	Visas meža saimniecības	Tie netiek vākti komerciāliem nolūkiem (brīvi pieejami vietējai sabiedrībai), netiek bojāta meža vide un tiek ievēroti ugunsdrošības noteikumi.
Medījамie dzīvnieki	Visas meža saimniecības	Nav domāts komerciāliem nolūkiem (platības tiek iznomātas)

2.5 Medības

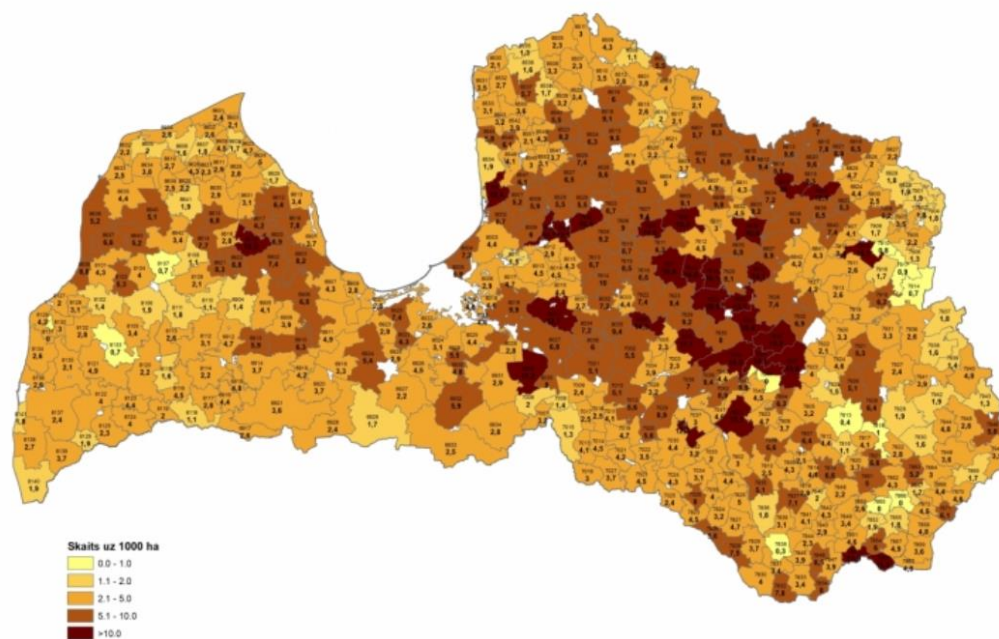
SCA LM grupas īpašumos atrodami tādi Latvijai raksturīgi faunas pārstāvji kā bebrs, staltbrieži, mežacūka, aļņi, stirnas u.c. Ik gadu tiek ievākta informācija par medījamo dzīvnieku faunas pārstāvju (ierobežojamo un neierobežojamo) skaitu, piemēram, bebru, staltbriežu, mežacūku, aļņu un stirnu skaitu, un monitorings tiek veikts balstoties uz Valsts meža dienesta (VMD) sniegtajiem datiem par izmaiņām mežā, faunas populāciju valsts līmenī. Medījamo dzīvnieku skaits uz 1000 ha apsaimniekotajās platībās parādīts zemāk (8.-11.attēls). Informācija pieejama Latvijas Republikas Zemkopības ministrijas mājas lapā: : vmd.gov.lv.

Uzskaitīto aļņu blīvums
dzīvnieku uzskaites vienībās 2023./2024. gada medību sezonā



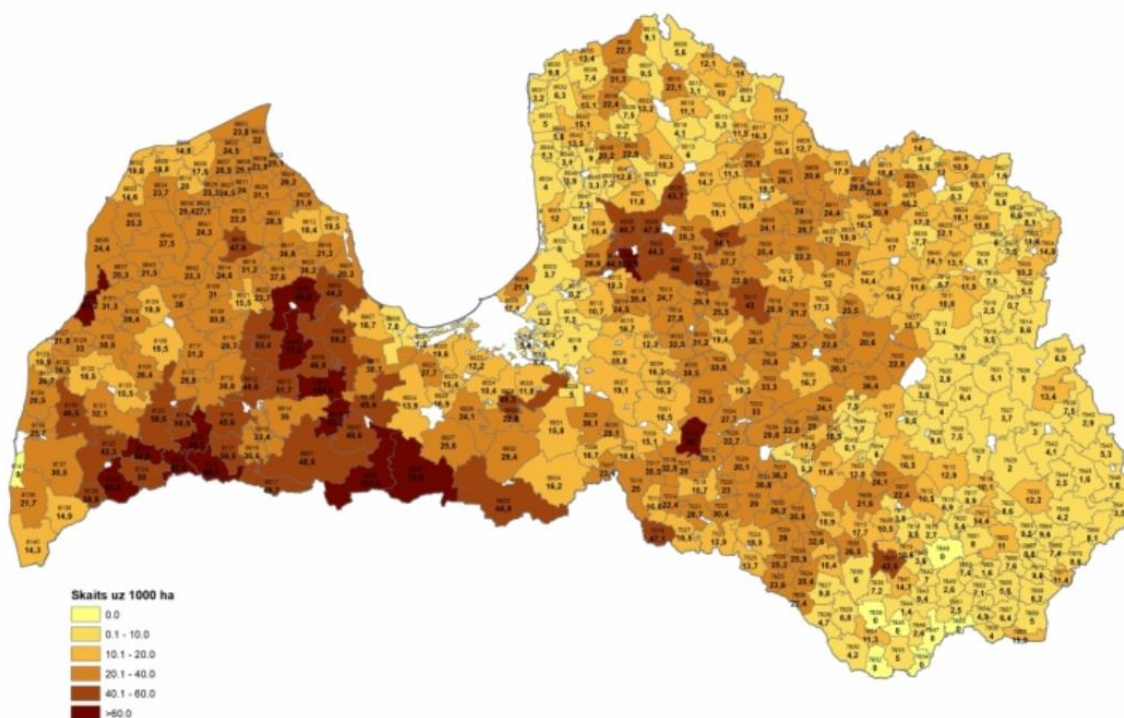
Attēls 8. Dzīvnieku uzskaites vienībās uzskaitīto aļņu blīvums 2023./2024.gada medību sezonā

Uzskaitīto mežacūku blīvums
dzīvnieku uzskaites vienībās 2023./2024. gada medību sezonā



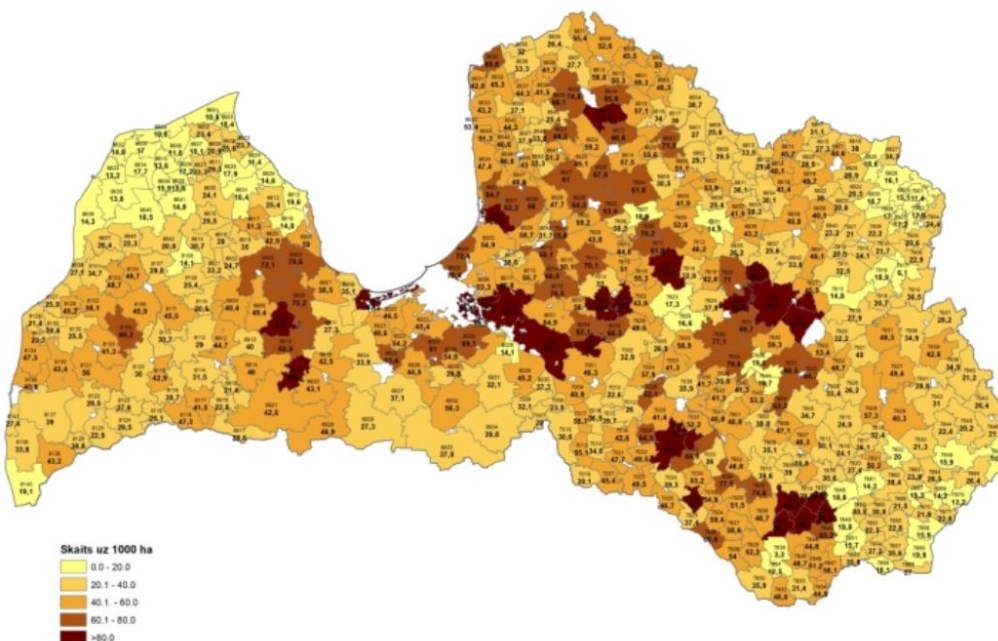
Attēls 9. Dzīvnieku uzskaites vienībās uzskaitīto mežacūku blīvums 2023./2024.gada medību sezonā

**Uzskaitīto staltbriežu blīvums
dzīvnieku uzskaites vienībās 2023./2024. gada medību sezonā**



Attēls 10. Dzīvnieku uzskaites vienībās uzskaitīto staltbriežu blīvums 2023./2024.gada medību sezonā

**Uzskaitīto stirnu blīvums
dzīvnieku uzskaites vienībās 2023./2024. gada medību sezonā**



Attēls 11. Dzīvnieku uzskaites vienībās uzskaitīto stirnu blīvums 2023./2024.gada medību sezonā

Meža veselības stāvoklis parādīts Tabula 22.

Tabula 22. Mežaudzes bojājumi

Mežaudzes bojājumi	2023	2024
Mizgrauzis	13.89	8.08
Meža dzīvnieku	2.65	3.4
Vēja bojājumi	6.02	0.29
Augsts ūdens līmenis	3.56	7.82
Total (ha)	26.12	19.59

Ja meža aizsardzībai tiek izmantotas ķīmikālijas vai repelenti, tās tiks reģistrētas un lietotas saskaņā ar vadlīnijām **“Kārtību augu aizsardzības līdzekļu uzskaitē, nepieciešamo apmācību veikšanai un darba aizsardzības līdzekļu izmantošanai personām, kuras strādā ar augu aizsardzības līdzekļiem”**.

Medību iecirkņi pieejami LVM Ģeo programmā. Lai samazinātu savvaļas dzīvnieku nodarīto kaitējumu meža īpašumiem, SCA LM grupa sadarbojas ar vietējiem mednieku kolektīviem un biedrībām (Tabula 23).

Tabula 23. 2021, 2022 un 2023. gadā noslēgtās medību vienošanās

Uzņēmumi	Vienošanās		
	2021	2022	2023
LM	63	116	91
AME	14	20	42
AML	56	42	91
BM	20		
VM	21		
NM	6		
IM	9		
Kopā	189	178	224

2.6 Meža veselības apstākļi

Lai nodrošinātu Grupas dalībnieku informētību par Latvijas mežu fitosanitāro stāvokli, ikgadējos apsekojumus veic Latvijas Valsts mežzinātnes institūts (LVMFI) "Silava" (monitoringa ietvaros tiek analizēti šādi meža kaitēkļi) : priežu sprīžmetis, egļu mūķene, čigānu kode, Egļu astoņzobu mizgrauzis, Priežu rūsganās zāglapsenes u.c.). Visi valsts mežu monitoringa rezultāti pieejami SILAVAs mājaslapā ([Pētniecības virzieni \(silava.lv\)](http://petniecibas.virzieni.silava.lv)). Ja SCA LM grupas īpašumos meža aizsardzībai tiek izmantotas ķīmikālijas vai repelenti, tie tiks reģistrēti un lietoti saskaņā ar vadlīnijām "**FSC_PEFM FM 07 V1 Augu aizsardzības līdzekļu**"

2.7 Nelegāla ciršana

Konstatējot nelikumīgas darbības (piemēram, nelikumīgu ciršanu, būvniecību un citas neatļautas darbības), SCA LM grupas dalībniekiem nekavējoties jāinformē Grupas vadītājs, valsts un/vai pašvaldības iestādes un jāfiksē attiecīgais notikums. 2023.gadā notika divas nelikumīgas koku ciršanas 2024.gadā viena nelikumīga cirte (Tabula 24). Visas neatbilstības tiek reģistrētas "Non-conformance table"

Tabula 24. Nelegālā koku ciršana SCA LM grupas īpašumos

Konstatētie pārkāpumi:		
Atrašanās vietās	Daudzums m3 vai ha	Konstatēšanas datums
Vecrūpnieki, Birzgale lauku teritorija	227.30 m3	23.03.2018.
Jaunkurpnieki, Grundzāle lauku teritorija	215.00 m3	31.07.2018.
Nelikumīgi izcirsta platība "Jauncauneni"	142 m3	30.07.2020
Kandavas	0,6 ha	13.01.2023
Jaunzilakši	0,3 ha	17.01.2023
Janiši	0,027 ha	02.01.2024

Lai izvairītos no cirsmas robežu pārkāpšanas, ja cirtes rezultātā tiek samazināta mežaudzes vai tās daļas pamatplatība zem minimālās pamatplatības (izņemot 0,2 hektāru vai mazākas izlases cirtes), cirsmas teritorijā iezīmē tā, lai būtu skaidri redzamas cirsmas robežas - skaidras robežas tiek uzskatītas par šādām:

- mežaudze līdz 20 gadiem;
- izcirtums;

- nemeža zemes;
- nospraustas robežas
- meža infrastruktūras objekti;
- ar krāsu, lenti vai redzamu līniju iezīmētas cirsma robežas.

Lai nodrošinātu vienotas prasības zemes vienību robežu noteikšanai un robežzīmju noteikšanai, SCA LM ir izstrādājusi kārtību **“Fonda sagatavošanas vadlīnijas”**.

2.8 Meža zemes pārveidošana par stādījumiem vai nemeža zemi, ekoloģiski nozīmīgu nemeža platību apmežošana

Apsaimniekotājs neplāno pārveidot meža zemes par plantācijām vai nemeža zemēm, bet, ja to darīs, konsultēsies ar grupas vadītāju un:

- a) atbilst normatīvajiem aktiem, teritorijas attīstības plāniem un meža apsaimniekošanas plānam un citiem meža apsaimniekotāja iekšējiem dokumentiem, ja ir notikušas konsultācijas ar tieši ietekmētajām pusēm;
- b) tas nepārsniegs 0,5% no meža apsaimniekošanas vienības platības vienā gadā un kopumā nepārsniegs vairāk kā 5% no pārvaldāmās vienības platības (forest management unit);
- c) tas netiks veikts augstvērtīgos mežos;
- d) tas nodrošinās skaidrus, nozīmīgus, drošus un ilgtermiņā papildu vides ieguvumus visai pārvaldāmajai teritorijai kopumā.
- e) neiznīcina apgabalu ar ievērojami augstu oglekļa krāju.

Meža apsaimniekotājs nedrīkst apmežot ekoloģiski nozīmīgas nemeža platības, izņemot gadījumus, kad apmežošana ir pamatota un:

- a) atbilst normatīvajiem aktiem, teritorijas attīstības plāniem un meža apsaimniekošanas plānam un citiem meža apsaimniekotāja iekšējiem dokumentiem, ja konsultācijas ar tieši skartajām pusēm ir notikušas pārskatāmā un līdzdalībā;
- b) neatstāj negatīvu ietekmi uz ekoloģiski nozīmīgām nemeža teritorijām, kultūras un sociāli nozīmīgām teritorijām;

- c) ietver nelielu daļu no meža apsaimniekotāja apsaimniekotās sertificētās platības ekoloģiski nozīmīgas nemeža platības;
- d) neiznīcina apgabalus ar ievērojami augstu oglekļa krāju;
- e) sniedz ieguldījumu ilgtermiņa saglabāšanā, ekonomiskos un sociālos ieguvumos.

2.9 Meža sociālās funkcijas

Saskaņā ar Nodarbinātības valsts aģentūras datiem reģistrētā bezdarba līmenis Latvijā 2024.gada februāris ir 4,9%. Vislielākais bezdarba līmenis ir Latgales reģionā 8,9 % (Tabula 25). Meža nozare laukos ir viena no nozīmīgākajām darba vietām, kas piedāvā darbu meža atjaunošanā, mežaudžu kopšanā, meža infrastruktūras uzturēšanā, mežizstrādē u.c. Tas palīdz radīt un saglabāt netiešās darbavietas laukos (koksnes transportēšana, kokapstrāde, mežaudžu kopšana, transporta infrastruktūra, tirdzniecība, u.c.). Latvijā meža nozare tieši nodarbina vairāk nekā 40 tūkstošus cilvēku.

Tabula 25. Reģistrētā bezdarba līmenis 2024. gadā 29. februāris

Latvijas reģioni	Reģistrēto bezdarbnieku skaits	Bezdarbs(%)
Rīgas reģions	17 853	3,3
Pierīgas reģions	51 991	4,4
Kurzemes reģions	8043	4,7
Latgales reģions	12 685	8,3
Vidzeme reģions	7239	4,2
Zemgale reģions	6123	4,3

* Dati no Latvijas Republikas Nodarbinātības valsts aģentūras (<https://www.nva.gov.lv>)

Lai uzlabotu sociāli ekonomiskos apstākļus, SCA LM grupa nodarbina vietējos iedzīvotājus, veicot meža darbus. SCA LM radītajām darbavietām ir liela nozīme bezdarba samazināšanā, sociālās aizsardzības nodrošināšanā, nodarbinātības līmeņa saglabāšanā un iedzīvotāju blīvuma saglabāšanā lauku apvidos. Darbuzņēmēju skaits pa darbu veidiem ir norādīts Tabula 26. SCA LM arī publicē mājaslapā sadarbības iespējas.

Tabula 26. SCA LM grupas darbuzņēmēju skaits pēc darbu veida

Darba veids	Darbuzņēmēju skaits		
	2021	2022	2023
Robežas atjaunošana/ Robežzīmes atjaunošana	10	15	16
Cirsmas	38	43	63
Agrotehniska kopšana	13	14	22
Latvānis	3	3	4
Stādīšana	14	9	12
Jaunaudžu kopšana	24	21	25
Grāvju atjaunošana	13	11	8
Platību aizsardzība	11	10	20
Augsnes gatavošana	23	17	17
Meža apsaimniekošanas plāns	11	10	14
Kopā	160	153	201

SCA LM grupa, veicot mežsaimniecības darbus, ņem vērā arī vietējos iedzīvotājus un tuvākos iedzīvotājus. Pirms darbiem tiek informēti tuvāko māju iedzīvotāji. SCA LM grupa apkopo visas atsauksmes no sabiedrības un reģistrē uz saņemtajām sūdzībām (tabulā "Neatbilstības"). SCA sadarbojas ar vietējiem mednieku klubiem (sk. nodaļu Medības) un vietējiem zemniekiem, kas nomā lauksaimniecības zemi (Tabula 27). SCA sniedz iespēju vietējiem iedzīvotājiem vākt malku cirmās, ievērojot dabas aizsardzības un darba drošības prasības.

Tabula 27. Zemes nomas līgumi

Uzņēmums	Līgumu skaits	Platība, ha
SCA Latvijas meži SIA	43	273.49
SCA Phoenix AM Latvia SIA	32	696.1
Kopā	75	969.59

2021. gadā SCA uzsāka sadarbību ar NVO Latvijas meža īpašnieku biedrību projektā "Pūču un ūpju aizsardzība privātajos mežos". Projekts tiek īstenots Latvijas vides aizsardzības fonda izsludinātajā projekta aktivitātē Sugu un biotopu stāvokļa uzlabošana, un projekta gaitā privātajos mežos tiks uzstādīti 45 pūču putnu būri. 2021. gada decembrī un 2022. gada janvārī

SCA mežos uzstādīti 22 pūču putnu būri, būru atrašanās vieta pieejama LVM Geo programmā (Attēls 12). Pārbaudes, vai putnu ligzdas ir apdzīvotas, tiks veiktas 2023.gadā.



Attēls 12. SCA īpašumā uzstādīts pūces putnu būris

2021. gadā SCA sadarbojās ar aktīvā dzīvesveida klubu "Savējais", lai atbalstītu golfa laukuma attīstību zemes vienībā "Pauku Priedes".

2020. un 2021. gadā SCA dāvināja Ziemassvētku eglīti Mazsalacas novadam un Kocēnu pagastam.

2022. gadā SCA dāvināja Ziemassvētku eglīti Mazsalacas novadam un novada skolai.

2022.gada 6.maijā SCA sadarbībā ar Rugāju vidusskolu organizēja ar skolēniem Meža dienasd 2022 meža stādīšanu īpašumā Norinas, kadastra numurs 38640090178.

2022.gada 16.novembrī SCA sadarbībā ar Dabas aizsardzības pārvaldiveica dižkoku sakopšanu īpašumā Ārestova, kadastra numurs 60440010047.

SCA sadarbojas ar SILAVA (Latvijas Valsts mežzinātnes institūts) par Lūšu izpēti Latvijā SCA īpašumā Jaunīvāni, kadastra numurs 70920080052. Īpaumā SILAVA datu ievākšanai izvietos slēpņa kameras un lūšu matu lamatas.

2023. gadā sadarbībā ar Maltas vidusskolu tiek organizēta stādīšanas diena bērniem.

2024.gadā noslēgts sadarbības līgums ar SILAVA par meža tehniku mežsaimniecības mehanizācijai un ekonomiskās efektivitātes paaugstināšanai.

2024. gadā noslēgts sadarbības līgums ar LKUUV (Latvijas Koksnes uzmērīšana un uzskaites vadība), lai īstenotu projektu par Meža izciršanas regulējumu un StanFor2020 meža mašīnu standartu efektīvākai, klimatneitrālākai un godīgākai mežsaimniecībai Latvijā.

11.04.2024 SCA sadarbojās ar Cēsu Jaunās skolu, organizējot stādīšanas dienu 4. un 5. klašu skolēniem.

Sadarbība ar Latvijas Republikas Dabas aizsardzības aģentūru ar projektu "Dabai labu darīt", lai uzlabotu divu biotopu kvalitāti īpašumā Ozolkalni. SCA būs saistības līdz 2030. gadam.

2.10 Sociālā ietekme

Meža apsaimniekotājam par meža apsaimniekošanu un plānu jākonsultējas ar vietējo sabiedrību (tostarp blakus esošo zemju īpašniekiem) un citām ieinteresētajām pusēm. Ieinteresēto pušu kontaktpersonu saraksts ir pieejams SAP programmā.

Ikviena ieinteresētā puse ir aicināta iesniegt priekšlikumus, jautājumus un komentārus, sūtot tos uz e-pastu: info.scalatvija@sca.com, tādējādi nepārtraukti uzlabojot meža apsaimniekotāja darbību un nodrošinot sociālo atbildību. Grupas dalībniekiem nekavējoties jāziņo Grupas vadītājam par jebkādiem komentāriem vai sūdzībām par sertificētiem meža īpašumiem vai darbībām kas saistītas ar SCA LM grupu. Visas sūdzības un komentāri tiek reģistrēti "**Neatbilstības tabulā**".

Komentāri (gan ārējie, gan iekšējie) tiek izvērtēti un viena mēneša laikā pēc saņemšanas iesniedzējam tiek sniegta atbilde (darbība) uz komentāru un nepieciešamības gadījumā atbilde tiek iekļauta MAP. Atbildes uz komentāriem sniedz Grupas vadītājs un Grupas dalībnieks, savstarpēji vienojoties. Procesu regulē iekšējā kārtība " **FSC_PEFC FM 01 V1 Group**

procedures". Uzņēmuma mājaslapā pieejama sūdzību iesniegšanas kārtības publiskā versija **“Sūdzību procedūra (publiskā versija) SCA Latvijas meži SIA”.**

2.11 Rekreācija

SCA LM grupai piederošajos mežos ikvienam ir tiesības doties pārgājienos, makšķerēt, medīt vai citādi atpūsties un apmeklēt kultūrvēsturiski nozīmīgas vietas, ja netiek bojāta meža vide un tiek ievēroti ugunsdrošības noteikumi. Atpūtas vietas ir pieejamas LVM Geo programmā. SCA LM grupa apkopo informāciju par jaunajām atpūtas vietām, regulāri veicot monitoringu un konsultējoties ar ieinteresētajām pusēm, visas jaunās vietas tiks reģistrētas LVM Geo programmā. 2023.gada pavasarī izveidota jauna publiska atpūtas vieta īpašumā Lidums, kadastra numurs 70760080151 (Attēls 13).



Attēls 13. Publiskā atpūtas vieta SCA īpašumā

2.12 CO2 sekvestrācija

SCA meži sniedz lielu labumu klimatam, jo mūsu augošie meži spēj piesaistīt CO2. Augoši meži piesaista vairāk oglekļa dioksīda nekā pieaugušie meži. Meži tiek aktīvi apsaimniekoti, un meži ir jauni un vitāli ar augstu augšanu. Kopējais klimata ieguvums oglekļa dioksīda ekvivalentos 2023. gadā ir parādīts tabulās zemāk.

Klimata pārmaiņu mazināšanas un pielāgošanās pasākumi:

- Ilgtspējīgas mežizstrādes prakses izmantošana, lai samazinātu kaitējumu meža ekosistēmai.
- Stādiet vietējās koku sugas, lai atjaunotu degradētās teritorijas un palielinātu oglekļa piesaisti.
- Aizsargājiet vecos mežus un bioloģisko daudzveidību, lai saglabātu oglekļa piesaistītājus un ekosistēmu pakalpojumus.
- Zemas kvalitātes lauksaimniecības zemes apmežošana, lai uzlabotu oglekļa uzglabāšanu un uzlabotu augsnes veselību.
- Stādiet daudzveidīgu koku sugu klāstu, lai uzlabotu izturību pret kaitēkļiem, slimībām un mainīgiem klimatiskajiem apstākļiem.
- Buferjoslu izveidošana ap ūdenstilpnēm un erozijas samazināšana.

Lai samazinātu siltumnīcefekta gāzu emisijas, SCA ir izstrādājusi arī automašīnu politiku ar prasību par zemām ekspluatācijas un apkopes izmaksām un zemu ietekmi uz vidi vismaz EURO 6 emisijas standartu. Viens no uzņēmuma vides mērķiem ir arī, ja iespējams, iegādāties hibrīdauto.

Vidējā oglekļa krāja mežaudzēs aprēķināta pēc Latvijas siltumnīcefekta gāzu inventarizācijas (Oglekļa tonnas) apsekojuma metodikas. SCA oglekļa krājas aprēķinu rezultāti atspoguļoti Tabula 28 un Tabula 29. Metodika pieejama "PEFC Latvijas padomes" mājaslapā [Tehniskie dokumenti - PEFC](#). CO2 emisijas no mežizstrādes un mežsaimniecības darbības tiek aprēķinātas pēc PEFC standarta darba grupas izstrādātās metodoloģijas, rezultāti atspoguļoti Tabula 30.

Tabula 28. Vidējais oglekļa krājums SCA Latvijas meži SIA

LM				
Sugas	Oglekļa krājumi		CO2 uztveršana	
	C, t*ha ⁻¹	Kopā C, t	CO2, t*ha ⁻¹ gadā	CO2 kopā, t gadā
Apse	57.22	622,942.32	6.23	67,771.81
Baltalksnis	37.59	146,571.60	6.86	26,749.87
Bērzs	82.7	168,961.45	8.42	17,193.46
Egle	43.48	238,927.00	3.56	19,574.00
Melnalksnis	38.12	123,065.72	3.56	11,483.29
Priede	55.28	44,336.57	8.8	7,061.26
Citas sugas	73.3	16,052.81	10.8	488.02
KOPĀ:		1,360,857.47		150,321.70

Tabula 29. Vidējais oglekļa krājums SCA Phoenix AM Latvia SIA

AML				
Sugas	Oglekļa krājumi		CO2 uztveršana	
	C, t*ha ⁻¹	Kopā C, t	CO2, t*ha ⁻¹ gadā	CO2 kopā, t gadā
Apse	70.84	402,320.24	8.64	49,063.15
Baltalksnis	46.44	114,467.94	7.89	19,448.37
Bērzs	93.56	157,546.62	9.23	15,550.05
Egle	34.93	139,359.53	2.12	8,439.17
Melnalksnis	49.02	78,231.37	5.25	8,374.48
Priede	67.44	55,372.06	9.95	8,167.32
Citas sugas	68.8	12,108.10	5.08	894.43
KOPĀ:		959,405.86		109,937.00

Tabula 30. SCA CO2 emisijas

Darbu veidi	GHG emissions, kg CO2 eqv. m-3	GHG emissions, kg CO2 eqv. ha-1
Meža atjaunošana un kopšana		
Augsnes gatavošana ar disku arklu	8	3,068
Augsnes gatavošana pacilas ar kausu (ekskavators)	459	179,149
Augsnes gatavošana pacilas ar rotējošo pacilotāju	10	3,908
Mašinizētā meža stādīšana	41	16,110
Agrotehniskā kopšana	222	86,431
Jaunaudžu kopšana	160	62,420
Mežizstrāde		
KKC zāgēšana BMZ	6	322
KKC zāgēšana Harv.	1,255	62,751
KKC pievešana	1,913	57,386
GC zāgēšana BMZ	5	1,539
GC zāgēšana Harv.	669	227,568
GC pievešana	1,200	263,964
BKC zāgēšana BMZ	6	498
BKC zāgēšana Harv.	240	19,172
BKC pievešana	350	27,990
KKC mežizstrādes atlieku pievešana	0	0
GC mežizstrādes atlieku pievešana	2,112	253,459
Mežizstrādes atlieku šķeldošana AK	0	0
Mežizstrādes atlieku transportēšana (85 ber. m ³)	0	0
Kokmateriālu transportēšana (32 m ³)	7,174	1,793,543
Total	15,830	3,059,277

3. Meža apsaimniekošana

SCA LM grupas meža apsaimniekošanas darbība atbilst ilgtspējīgas meža apsaimniekošanas principiem. Visi darbi tiek veikti saskaņā ar mežsaimniecības un dabas aizsardzības tiesību normām un standartiem. Mežsaimniecības darbības, piemēram, meža stādīšana, retināšana, galvenā izmantošana un transportēšana, tiek nodotas ārpakalpojumu sniedzējiem, lai informētu ārpakalpojumu sniedzējus par sertifikācijas un citām prasībām, apakšuzņēmējiem ir pieejamas vadlīnijas un saistošo sertifikācijas standartu elektroniskas kopijas. Atbilstība prasībām ir priekšnoteikums un pamats darbam SCA LM grupai piederošajā mežā.

3.1 Gada cirtes apjoma un sugu izvēles pamatojums

Gada pieaugums tiek aprēķināts, pamatojoties uz gadā pieļaujamo ciršanas apjomu. Izaugsmes aprēķini tiek veikti, izmantojot programmatūru IPTIM (Integrated Planning for Timberland Management). Analīzē AAC tika novērtēts, atrodot maksimālo ražas līmeni, ko var noturēt ilgtermiņā (100 gadi). Katram uzņēmumam pieejamas ilgtermiņa aprēķinu tabulas, kuras var saņemt pēc pamatota pieprasījuma. AAC norāda, cik daudz to var novākt no konkrētā meža platības, neapdraudot ilgtermiņa ilgtspējību un parasti AAC ir vienāds ar vidējo gada neto pieauguma tempu. Pieļaujamās ciršanas apjoma aprēķināšanai izmantoti atjaunotie Meža inventarizācijas dati. Sagaidāmais koksnes piegāžu pieaugums 10 gadu periodā no 2025. līdz 2034. gadam ir parādīts tabulā zemāk (Tabula 31).

Tabula 31. Koksnes krājumu pieaugums 2025-2034, m³

Koku suga	Koksnes krājas pieaugums 2024-2034, m ³		Kopā
	LM	AML	
Bērzs	529,217	384,916	914,133
Baltalksnis	231,041	169,056	400,097
Priede	146,350	133,401	279,751
Egle	177,821	74,665	252,486
Apse	129,526	94,145	223,670
Melnalksnis	61,703	71,704	133,407
Cits	18,633	7,128	25,761
Kopā	1,294,291	935,015	2,229,306

Ciršana plānota tā, lai kārtējā meža apsaimniekošanas procesā iekļautās darbības (galvenā cirte un retināšana) nepārsniegtu vidējo 10 gadu ciršanas apjomu. Gada laikā ir pieļaujams

ciršanas apjomu palielināt līdz koksnes krājumu uzkrāšanai iepriekšējā periodā. Baltalkšņa mežizstrādes apjomi nav samērojami ar pieaugumu, jo esošās baltalkšņa koksnes krājas ir lielākas nekā nepieciešams (tiek veikta mērķtiecīga baltalkšņa audžu maiņa). Plānotajos ciršanas apjomos nav iekļauti dabas stihiju (vēja, snigšanas u.c.) radītie postījumi un ar to likvidēšanu saistītais ciršanas apjomu palielinājums. Plānotie ciršanas apjomi (m³) sniegti Tabula 32.

Tabula 32. Plānotie ciršanas apjomi 2025-2034, m³

Species	Plānotie ciršanas apjomi 2025-2034 m ³		
	LM	AML	Kopā
Bērzs	423,374	307,933	731,306
Baltalksnis	184,833	135,245	320,077
Priede	117,080	106,721	223,801
Egle	142,257	59,732	201,989
Apse	103,621	75,316	178,936
Melnalksnis	49,362	57,363	106,725
Cits	14,906	5,703	20,609
Kopā	1,035,433	748,012	1,783,445

3.2 Ciršana

Galveno cirti veic īpašumos, kur mežaudze sasniegusi valdošās koku sugas vecumu (galvenās cirtes vecums noteikts Meža likumā). Mežaudzes valdošās sugas nesasniegušas cirtmeta vecumu veic krājas kopšanas cirti valdošās koku sugas pirmā stāva koku vidējo šķērlaukumu (minimālais šķērlaukums noteikts Ministru kabineta noteikumos Nr.935 Noteikumi par rkoku ciršanu mežā). Sanitārās cirtes tiek veiktas, lai uzlabotu meža veselības stāvokli, cērtot meža slimību, kaitēkļu, dzīvnieku bojātus vai citādi bojātus, nogāztus vai vēja nolauztus kokus. Sanitārās cirtes netiek plānotas, bet tiek veiktas pēc nepieciešamības. Retināšana tiek veikta, lai uzlabotu mežaudzes sastāvu un mežā palikušo koku augšanas apstākļus un apauguma izciršanu īpašumos, kas tiek gatavoti meža atjaunošanai vai apmežošanai. Ciršanas apjomi un hektāri katru mēnesi tiek atjaunoti datu vākšanas veidlapā **“Datu apkopošanas veidne”**, kuru var saņemt pēc pamatota pieprasījuma. 2021, 2022, 2023 un 2024. gadā iegūto kokmateriālu apjoms m³ pieejams

Tabula 33 un cirsmas hektāros pēc cirsmas veida Tabula 34.

Tabula 33. 2021, 2022, 2023 un 2024. gadā iegūto kokmateriālu apjoms

Cirtes veids	Ciršanas apjomi (m3)										
	LM	BM	VM	NM	IM	AME	AML	M M	MA D	Kopā (m3)	
	2021										
Galvenā cirte	8,407	14,720	11,653	3,158	3,533	0	0	0	0	0	41,470
Krājas kopšana	2,744	4,334	3,657	0	25	0	0	0	0	0	10,760
Sanitārā cirte	0	0	185	0	0	0	7	0	0	0	192
Varbūt - Apauguma novākšana	7,832	3,232	2,602	400	474	0	48	36	0	0	14,626
Kopā (m3)	18,983	22,286	18,097	3,558	4,032	0	55	36	0	0	67,048
2022											
Galvenā cirte	38,159					21,575	5,926				65,661
Krājas kopšana	12,216					3,691	78				15,985
Sanitārā cirte	6,569					304	387				7,260
Varbūt - Apauguma novākšana	7,263						156				7,419
Kopā (m3)	64,208					25,570	6,547				96,324
2023											
Galvenā cirte	79,366					14,154	12,200				105,720
Krājas kopšana	16,167					4,949	2,918				24,034
Sanitārā cirte	179										179
Varbūt - Apauguma novākšana	16,800					3,706	3,308				23,813

Kopā (m3)	112,512		22,809	18,425		153,746
2024						
Galvenā cirte	58,781		9,372	31,062		99,215
Krājas kopšana	21,776		1,157	6,947		29,880
Sanitārā cirte	870			200		1,070
Varbūt - Apauguma novākšana	7,700		105	2,087		9,892
Kopā (m3)	89,127		10,634	40,296		140,058

Tabula 34. 2021, 2022, 2023 un 2024. gadā izstrādātā platība, ha

Cirtes veids	Hektāri (ha)							Kopā (ha)
	LM	BM	VM	NM	IM	AME	AML	
	2021							
Galvenā cirte	67	96	72	5	18	0	0	257
Krājas kopšana	59	128	62	0	1	0	0	250
Sanitārā cirte	1	1	12	0	0	0	1	14
Jaunaudžu kopšana	401	127	476	108	112	58	223	1,504
Varbūt - Apauguma novākšana	16	75	22	27	35	0	4	179
Kopā (ha)	543	428	644	139	165	58	227	2,205
2022								
Galvenā cirte	271					128	39	438
Krājas kopšana	240					67	4	310
Sanitārā cirte	22					0	0	22
Cits	7					1	0	8
Jaunaudžu kopšana	969					140	183	1,291
Kopā (ha)	1,508					336	226	2,070
2023								
Galvenā cirte	689					183	127	999
Krājas kopšana	565					186	107	859
Sanitārā cirte	99					0	3	103
Cits	5					0	2	8
Jaunaudžu kopšana	1,439					357	356	2,152

Kopā (ha)	2,797		727	596	4,120
2024					
Galvenā cirte	406		15	247	667
Krājas kopšana	412		18	156	586
Sanitārā cirte	86			11	97
Cits	7			3	10
Jaunaudžu kopšana	170		48	52	270
Kopā (ha)	1,081		81	469	1,630

2021, 2022 un 2023. gada realizētie apjomi pēc FSC produktu grupām, sugām un materiāla veidiem m³ ir pieejami Tabula 35, Tabula 36 un Tabula 37. Kopējais realizētais apjoms 2024. gada ir 158 645 m³ (Tabula 38). Dati par pārdotajiem apjomiem ir pieejami SAP (Sistēma, lietojumprogrammas un produkta datu apstrādē).

Tabula 35. Pārdotie apjomi pa FSC produktu grupām, sugām un materiāla veidiem 2021. gadā, m³

FSC produktu grupa	Koku suga	Materiāla veids	Pārdotais apjoms (m ³)								Kopā
			Uzņēmums								
			LM	BM	VM	NM	IM	AME	AML	MM	
W 1.1	Apse	Papīrmalka	259	961	398	0	0	0	0	0	1617
		Zāģbaļķis	116	418	129	0	132	0	0	0	795
	Bērzs	Papīrmalka	2406	3157	3795	123	344	0	0	0	9826
		Zāģbaļķis	365	355	101	49	20	0	0	0	890
		Finierkluči	762	934	1088	3	136	0	0	0	2923
	Melnalksnis	Zāģbaļķis	102	90	342	0	0	0	0	0	534
	Skujkoks	Zemas kvalitātes zāģbaļķi (Tara) / iepakojuma kastes	82	446	323	0	113	0	1	0	965
		Papīrmalka	502	811	728	0	2	0	0	0	2044
		Zāģbaļķis	54	451	406	0	200	0	0	0	1111
	Cietie lapu koki	Zāģbaļķis	0	94	3	0	0	0	0	0	97
	Lapu koki	Zemas kvalitātes zāģbaļķi (Tara) / iepakojuma kastes	471	2876	1482	34	823	0	0	0	5685
	Priede	Stabi (piemēram, elektrībai)	7	0	40	0	0	0	0	0	46

		Papīrmalka	59	78	9	0	0	0	0	0	145
		Zāģbaļķis	375	173	384	0	0	0	0	0	933
	Egle	Papīrmalka	530	382	423	8	11	0	1	0	1354
		Zāģbaļķis	996	1239	735	0	98	0	0	0	3068
		Speciālie zāģbaļķi	49	108	0	0	49	0	0	0	206
W 1.2	Visas sugas	Kurināmā malka kamīnam	4953	8064	5673	241	2103	0	5	0	21039
	Priede, egle	Kurināmā malka	0	17	3	0	0	0	0	0	20
W 1.3	Visas sugas	Zari/atlikumi	5919	3241	2233	554	449	32	389	27	12844
W 3.1	Visas sugas	Degvielas šķeldas	229	0	527	0	0	0	0	0	756
Kopā (m3)			18236	23896	18820	1012	4480	32	396	27	66899

Tabula 36. Pārdotie apjomi pa FSC produktu grupām, sugām un materiāla veidiem 2022. gadā, m3

FSC produktu grupa	Koku suga	Materiāla veids	Pārdotais apjoms (m3)			Kopā
			Uzņēmums			
			LM	AME	AML	
W1.1	Apse	Apse papīrmalkas brakis	66	76	4	147
		Papīrmalka	2 645	1 561	300	4 506
		Zāģbaļķis	506	517	25	1 048
	Bērzs	Berza papīrmalkas brakis	133	50	6	190
		Bērzs zagbalku brakis	12	28	0	41
		Finierklucis	2 351	2 494	320	5 165
		Papīrmalka	10 759	3 301	600	14 661
		Zāģbaļķis	263	2		265
	Cietie lapu koki	Zāģbaļķis	16		23	39
	Egle	Egles zagbalki	5	34		39
		Egles zagbalku brakis	27	156	10	192
		Papīrmalka	355			355
		Zāģbaļķis	3 390	2 362	175	5 928
	Lapu koki	Zemas kv. zb	2 448	2 309	268	5 026
	Melnaksnis	Zāģbaļķis	203	101		304
	Priede	Papīrmalka	3 634	772	130	4 537
		Priedes zagbalku brakis	35	58	19	113
		Skujukoku papīrmalkas brakis	68	27	10	105
		Stabi	1			1
		Zāģbaļķis	3 336	603	478	4 417
	Skujkoks	Papīrmalka	1 615	323	464	2 403
		Zāģbaļķis	49	502	1 618	2 169

		Zemas kv. zb	1 274	820	185	2 279
W1.2	Bērzs	Kamīnmalka	16 616	8 915	1 345	26 876
	Priede, Egle, Skujkoks	Malka	80	809		889
W1.3	Skujukoka brakis	Skujukoka brakis	0	4	23	27
	Zari	Zari	9 720	802	1 025	11 547
Kopā			59 609	26 629	7 029	93 267

Tabula 37. Pārdotie apjomi pa FSC produktu grupām, sugām un materiāla veidiem 2023. gadā, m³

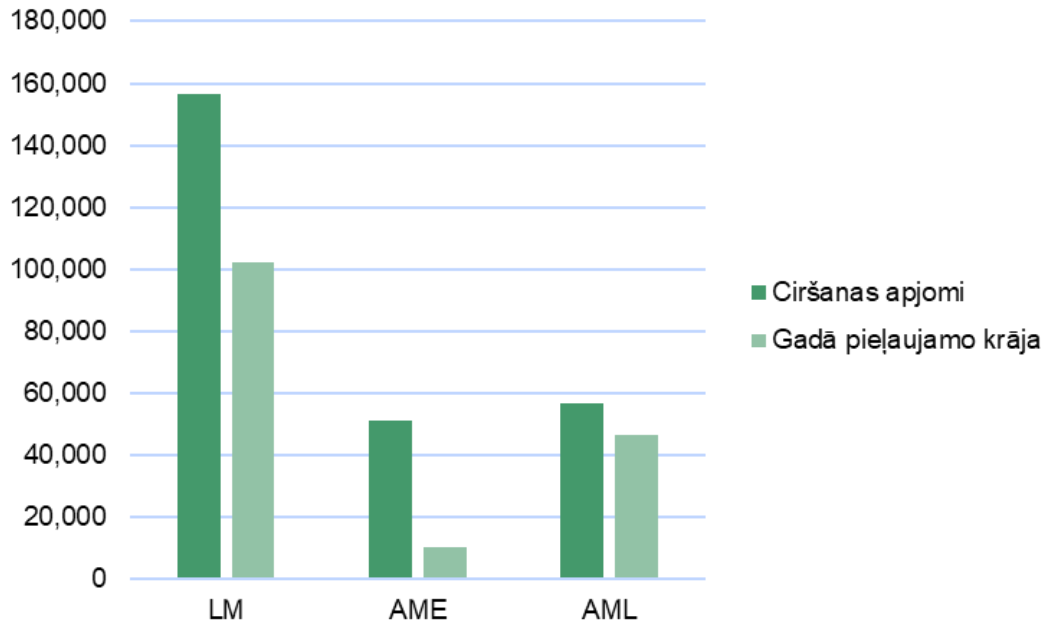
FSC produkt u grupa	Koku suga	Materiāla veids	Pārdotais apjoms (m ³)			Kopā
			Uzņēmums			
			LM	AME	AML	
W1.1	Apse	Apse papīrmalkas brakis	69	3	12	84
		Papīrmalka	3,797	198	392	4,386
		Zāģbaļķis	963	457	133	1,553
	Bērzs	Bērza papīrmalkas brakis	369	100	80	549
		Bērzs zagbalku brakis	166	76	34	277
		Finierklucis	5,878	1,736	1,255	8,868
		Papīrmalka	20,653	5,369	3,740	29,762
		Zāģbaļķis	850	183	13	1,046
	Cietie lapu koki	Zāģbaļķis	72			72
	Egle	Egles zagbalki	86		7	92
		Egles zagbalku brakis	131	75	59	264
		Papīrmalka	66			66
		Zāģbaļķis	7,585	1,155	759	9,499
	Lapu koki	Zemas kv. zb	2,771	1,975	1,065	5,811
	Melnaksnis	Papīrmalka	281		112	393
		Zāģbaļķis	408	95	13	516
	Priede	Papīrmalka	12,953	1,683	1,490	16,126
		Priedes zagbalku brakis	142	50	110	301
		Skujukoku papīrmalkas brakis	220	44	40	305
		Stabi	16			16
		Zāģbaļķis	3 336	603	478	4 417
	Skujkoks	Papīrmalka	147		34	181
		Zāģbaļķis	1,191		146	1,337
Zemas kv. zb		2,001	444	344	2,789	
W1.2	Bērzs	Kamīnmalka	28,090	8,988	4,093	41,171
	Priede, Egle, Skujkoks	Malka	128	15	30	173
W1.3	Skujukoka brakis	Skujukoka brakis	73	13	9	95

	Zari	Zari	13,221	949	2,319	16,489
		Kopā	110,308	24,347	17,808	152,463

Tabula 38. Pārdotie apjomi pa FSC produktu grupām, sugām un materiāla veidiem 2024. gadā, m³

FSC produkt u grupa	Koku suga	Materiāla veids	Pārdotais apjoms (m ³)			Kopā
			Uzņēmums			
			LM	AME	AML	
1.1	Apse	Apse papirmalkas brakis	26		15	41
		Papīrmalka	5,485	402	1,865	7,752
		Zāģbaļķis	668	204	448	1,320
	Baltalksnis	Baltalksnis Zagbalku	0		14	14
	Bērzs	Berza papirmalkas brakis	171	3	61	235
		Bērzs Zagbalku Brakis	98	48	274	419
		Finierklucis	7,606	1,065	2,782	11,453
		Papīrmalka	15,279	1,549	6,577	23,405
		Zāģbaļķis	449		63	511
	Cietie lapu koki	Zāģbaļķis	45			45
	Egle	Egles zagbalki (SPEC.DIAM.)	122		78	200
		Egles zagbalku brakis	275	46	194	515
		Zāģbaļķis	6,280	453	3,324	10,058
	Lapu koki	Zemas kv. zb	1,748	684	2,443	4,875
	Melnaksnis	Papīrmalka	32			32
		Zāģbaļķis	443	114	210	767
	Priede	Papīrmalka	12,380	721	4,410	17,512
		Priedes zagbalku brakis	102	13	153	268
		Skujukoku papirmalkas brakis	179	7	60	246
		Stabi	195		83	278
		Zāģbaļķis	4,258	155	4,996	9,409
	Skujkoks	Papīrmalka	22			22
		Zāģbaļķis	142			142
Zemas kv. zb		1,803	105	1,026	2,933	
1.2	Bērzs	Kamīnmalka	25,234	4,222	13,043	42,499
	Priede, Egle, Skujkoks	Malka	140			140
1.3	Skujukoka brakis	Skujukoka brakis	58	5	49	111
	Zari	Zari	18,824	226	4,394	23,444
Kopā			102,062	10,020	46,563	158,645

Sagatavojot gada budžetu, tiek nodrošināts, lai netiktu pārsniegti atļautie ciršanas apjomi. Tas ik mēnesi tiek uzraudzīts. 2024. gada ciršanas apjomi, salīdzinot ar gadā pieļaujamo krāja, parādīti Attēls 14.



Attēls 14. 2024. gada ciršanas apjomi salīdzinājumā ar gadā pieļaujamo krāja, m³

3.3 Cirtē izmantotās mašīntehnikas un tehnoloģijas

Lai samazinātu mežizstrādes ietekmi uz augsni un augošiem kokiem, kā arī palielinātu lielāko daļu iegūstamā sortimenta un to kvalitātes tehniskās prasības, tehnika tiek noteikta individuāli, ņemot vērā kokmateriālu pārvešanas apstākļus un attālumu, kā arī metodes, kā samazināt ražas novākšanas tehnikas negatīvo ietekmi uz augsni. Lai samazinātu augsnes bojājumus meža darbu laikā, tiek ievēroti **“FSC_PEFM FM 05 V1 Vadlīnijas augsnes bojājumu minimizēšanai”**.

3.4 Jaunaudžu kopšana

Jaunaudžu retināšana ir vērsta uz to koku sugu augšanas veicināšanu, kuras ir vislabāk piemērotas konkrētam meža tipam. Jāņem vērā arī tas, ka retināšana palielina meža ražību nākotnē un saglabājamo koku vērtību, kas ir atkarīga no augu vai sēkļu ģenētiskajām īpašībām.

Pareiza stādu izvēle būtiski ietekmē koksnes krājas pieaugumu un stumbru kvalitāti. Pareizi kopjot jaunaudzēs, būtiski palielinās saglabāto koku augšanas telpa un samazinās meža augšanas cikla ilgums.

Tīraudzēs retināšana regulē audzes blīvumu un uzlabo audzes kvalitāti, savukārt jauktās audzēs veido vēlamā sugu sastāva un kvalitātes mežaudzi. Veicot jaunaudzju kopšanas cirtes, jā saglabā platlapju sugu piemistrojums. Egļu mežaudžu atjaunošana un to turpmākā kopšana ir veikta tā, lai šajās audzēs 30 gadu vecumā saglabātos vismaz 10% citu koku sugu piemistrojums, ja to pieļauj augšanas apstākļi. Retināšanas intensitāte ir atkarīga no mežaudzes sastāva, vecuma, audzes, pamatsugas bioloģiskajām īpašībām, meža vietas tipa un audzes apsaimniekošanas mežsaimnieciskā mērķa, kā arī no mežaudzes spējas turpināt koksnes ražošanu tādā apjomā, lai galvenās cirtes brīdī koksnes krājumi būtu tuvu maksimāli iespējamajam. Pirmskomercializācijas retināšanas platības ir norādītas Tabula 39.

Tabula 39. Jaunaudzju kopšana, ha

PKR (ha)	LM	AME	AML	BM	VM	NM	IM	Kopā
2019	43			43	77			163
2020	321			45	220	23	49	658
2021	401	58	223	127	476	108	112	1505
2022	969	140	183					1292
2023	1439	357	356					2153
2024	891	325	255					1471
Kopā	3173	555	762	215	773	131	161	7242

3.5 Stādīšana

Atjaunošanas galvenais uzdevums ir izaudzēt ražīgu un kvalitatīvu, mežsaimniecības prasībām atbilstošu mežu, veicot meža atjaunošanu vai ieaudzēšanu, vai veicinot dabisko atjaunošanos, ja to veic ar dotajiem augšanas apstākļiem atbilstošām koku sugām. Pēc mežizstrādes cirmsmās savlaicīgi veic meža atjaunošanu, kas aizsargā ietekmētās vides vērtības un ir piemērota, lai atjaunotu mežaudzi vai dabiskos mežus maksimāli tuvu dabiskajiem apstākļiem. Mežs tiek atjaunots abos veidos dabiski vai stādot. Mākslīgai meža atjaunošanai SCA LM Group īpašumos

tiek izmantots tikai sertificēts meža reproduktīvais materiāls. Plānojot meža atjaunošanu, tiek ņemts vērā:

- Vietas tipam tiek izvēlēta atbilstoša suga;
- Atjaunošanas metode tiek izvēlēta, pamatojoties uz vietas veidu un sugu;
- Izvēloties audzes koku sugu sākotnējo blīvumu, tiek ņemts vērā vietas veids, atjaunošanas materiāla kvalitāte un dabiskās atjaunošanas esamība;
- Augsnes sagatavošanas nepieciešamības noteikšana;
- Vēlāk jā rūpējas par jaunaudzēm.

SCA neizmanto ģenētiski modificētus organismus pārvaldības vienībās vai svešzemju sugas. Svešzemju sugas ir atļauts izmantot tikai tad, ja zināšanas vai pieredze liecina, ka invazīvo sugu ietekmi var kontrolēt, un ir ieviesti efektīvi seku mazināšanas pasākumi. 2024.gadā SCA īpašumos iestādīti 1 663 942 stādi (Tabula 40) Kopā iestādīti 1214 ha, ieskaitot meža atjaunošanu, apmežošanu un papildu stādījumus (Tabula 41).

Tabula 40. 2020., 2021., 2022., 2023. un 2024. gadā iestādītās koku sugas, gab.

Gad s	Koku suga	LM	AME	AML	BM	VM	NM	IM	Kopā (gab.)
2020	Egle	134,449	17,179	8,200	137,486	124,644			421,958
2021	Priede	4,946		4,400	6,540	4,026			19,912
	Melnalksnis					4,000		1,300	5,300
	Papele		1,100	2,200					3,300
	Bērzs			4,000	7,000		14,706	9,544	35,250
	Egle	272,806	201,075	80,746	200,852	120,413	49,663	80,812	1,006,367
	Kopā	277,752	202,175	91,346	214,392	128,439	64,369	91,656	1,070,129
2022	Priede	42,100		7,500					49,600
	Bērzs	4,000	8,000	8,000					20,000
	Egle	1,022,907	264,871	117,334					1,405,112
	Kopā	1,069,007	272,871	132,834					1,474,712
2023	Priede	109,337	33,301	28,162					170,800
	Bērzs	127,670	10,425	14,890					152,985
	Egle	858,499	159,370	155,458					1,173,327
	Kopā	1,095,506	203,096	198,510					1,497,112
2024	Priede	129,331	21,222	23,729					174,282
	Egle	1,032,697	239,362	217,601					1,489,660
	Kopā	1,162,028	260,584	241,330					1,663,942

Tabula 41. Stādīšana 2020., 2021., 2022., 2023. un 2024. gadā, ha

Gads	Stādīšana	LM	AME	AML	BM	VM	NM	IM	Kopā
2020	Meža atjaunošana	9	12	2	63	22	1	4	113
	Apmežošanas	71			16	55		3	145
	Papildu stādīšana						4		4
	Dabiskā atjaunošanās	4	6	16		6	7	3	42
	Kopā	84	18	18	79	83	12	10	304
2021	Meža atjaunošana	62	42	19	47	56	3	27	256
	Apmežošanas	114	67	38	75	32	33	26	385
	Papildu stādīšana	5			11	12	7	7	42
	Dabiskā atjaunošanās	285	20	15			7		327
	Kopā	466	129	72	133	100	50	60	1 010
2022	Meža atjaunošana	568	74	19					661
	Apmežošanas	81	73	34					188
	Papildu stādīšana	41	34	44					118
	Dabiskā atjaunošanās	28	2	0.2					30
	Kopā	718	183	97					997
2023	Meža atjaunošana	527	113	49					690
	Apmežošanas	212	3	61					276
	Papildu stādīšana	47	50	24					121
	Dabiskā atjaunošanās	56	1	1					58
	Kopā	842	166	136					1144
2024	Meža atjaunošana	723	4	30					757
	Apmežošanas	156	100	94					350
	Papildu stādīšana	73	4	30					107
	Dabiskā atjaunošanās	15	0	4					19
	Kopā	967	108	158					1233

3.6 Darba aizsardzība

Visos SCA LM grupas meža darbībā iesaistītajos uzņēmumos ir ieviestas Darba aizsardzības likumam atbilstoša darba aizsardzības sistēma un saistošās droša darba prasības, kuras reglamentē MK noteikumi Nr.310 "Darba aizsardzības prasības mežsaimniecībā". SCA veselība un drošība ir pirmajā vietā — ikvienam no darba jānāk mājās veselam un neskartam. SCA ir pieņēmusi programmu ZERO, kas nozīmē, ka nav nelaiemes gadījumu darbā.

Šo prasību pārbaudi veic ikdienas meža apsaimniekošanas darbību monitorings, kā arī grupas vadītājs SCA LM iekšējo auditu laikā un sertifikācijas institūcija FSC/PEFC FM un ISO 14001 ārējo auditu laikā. FN Serviss nodrošina ikgadējas darba aizsardzības un ugunsdrošības instruktāžas platformā "E-Training", kā arī aktuālos materiālus un sākuma testus. 2023. gadā SCA LM grupas meža apsaimniekošanas pasākumos smagi vai letāli atgadījumi nav notikuši. Visi negadījumi, riska novērojumi un incidenti tiek reģistrēti SKIA sistēmā.

3.7 Dabas un vides aizsardzības pasākumi

SCA LM grupa apzinās, ka nepareizas cirtes rezultātā var tikt nodarīts būtisks kaitējums dabai un/vai videi, tāpēc tika izstrādātas un mežsaimnieciskās darbības laikā tiek ievērotas **"FSC_PEFC FM 02 V1 Dabas aizsardzības prasības"** un **"FSC_PEFC FM 03 V1 Mežsaimniecības darba vides prasības"**. Lai uzraudzītu apakšuzņēmēju atbilstību, SCA ir izstrādājusi sistēmu, kurā katrs apakšuzņēmējs tiek pārbaudīts vismaz vienu reizi līguma perioda ietvaros. Kontroles kontrolsarakstus IA lietotnē uz vietas aizpilda SCA darbinieki. Visi monitoringa rezultāti tiek dokumentēti SKIA sistēmā. Ja novērtējuma laikā tiek konstatētas neatbilstības, tiek veikta papildu kontrole un apmācība uz vietas. Gada beigās tiks apkopoti monitoringa rezultāti, kas palīdz novērtēt apakšuzņēmēju atbilstību SCA prasībām.

a) Saglabājamie koki un meža struktūras

Saglabājamo koku un meža struktūru izvēles principus nosaka **"FSC_PEFC FM 02 V1 Dabas aizsardzības prasības"**. Vadlīniju prasību ievērošana ir saistoša visiem SCA LM grupas meža apsaimniekotājiem. SCA LM īpašumus uzrauga grupas darbinieki.

b) Sezonālie aizsardzības pasākumi

Lai samazinātu saimnieciskās darbības negatīvo ietekmi uz putniem, kas ligzdo mežos ar augstu vietējo ligzdojošo putnu blīvumu un sugu daudzveidību, SCA LM grupa ievēro šādus pasākumus:

1. Ievērojot komercdarbības ierobežojumus buferzonās ap melnā stārķa (*Ciconia nigra*), melnā klija (*Milvus migrans*), sarkanā klija (*Milvus milvus*), zivjērgļa (*Pandion haliaetus*), čūskērglis (*Circaetus gallicus*), lielais ērglis (*Aquila clanga*), mazais ērglis (*Aquila pomarine*), lielais piekūns (*Falco peregrinus*), ziemeļu ērglis (*Acciper gentilis*), eirāzijas ērglis (*Bubo bubo*), Eiropas ērglis (*Coracias garrulus*) un jūras balodis (*Columba oenas*) mikroliegumiem:

Visa veida ciršana ir aizliegta no **01.03.-31.07.**

Mehanizētā augsnes sagatavošana ir aizliegta no **01.03.-30.06.**

1. Šāds komercdarbības ierobežojums buferzonā ap medņu (*Tetrao urogallus*) riestu mikroliegumiem:

Meža apsaimniekošanas darbības ir aizliegtas, izņemot meža atjaunošanu ar roku darbu un ugunsgrēku dzēšanu no **01.03.-31.07.**

2. Šādi komercdarbības ierobežojumi buferjoslās ap jūras ērgļa (*Haliaeetus albicilla*) un klinšu ērgļa (*Aquila chrysaetos*) mikroliegumiem:
3. Visa veida cirtes, koksnes ieguve un mehanizētā augsnes skarifikācija ir aizliegta no **01.02.-30.10.**
4. No **01.04.-30.06.** nav pieļaujama pirmskomerciālā retināšana līdz 10 gadus vecām priežu un lapu koku un 20 gadus vecām egļu audzēm, izņemot skuju koku vidējo augstumu līdz 0,7 m. un lapu koki - līdz 1 metram.
5. Lai līdz minimumam samazinātu saimnieciskās darbības negatīvo ietekmi uz putnu ligzdošanu mežā, meža ekspluatācijas intensitāte no **01.04.-31.05.** jāsamazina mežos ar augstu dabiski ligzdojošo putnu blīvumu un sugu daudzveidību.

- c) Lai izvairītos no gadījumiem, kad neapzinātas saglabājamās vērtības tiek ietekmētas mežsaimniecisko darbību rezultātā, uzņēmuma darbinieki, kas veic mežu apsekošanu (mežistrādes meistari, plānotāji u.c.) veic mežistrādei paredzēto mežaudžu izvērtēšanu izmantojot "Piesardzības principa kritēriji". Gadījumos, kad mežaudze

atbilst potenciāli augstvērtīgas mežaudes kritērijiem, informācija par mežaudzi tiek nodota SIA “EcoSolutions un Environmental Resources Management”, kas veic kompetentu ekspertu piesaisti, un izvērtē nepieciešamību iekļaut konkrētās mežaudes Aizsargājamo teritoriju tīklā (**ATT**).

Latvijas Ornitoloģijas biedrība veikusi zinātniskus pētījumus, lai noskaidrotu, kādos meža tipos putni ligzdo vairāk. Atbilstoši sniegtajai informācijai un, lai samazinātu saimnieciskās darbības negatīvo ietekmi mežos ar lielu blīvumu un dabiski ligzdojošo putnu sugu daudzveidību, no 1. aprīļa līdz 31. maijam SCA neveiks nekādas darbības šādos augšanas apstākļu tipos :

6	Gr	Gārša- ļoti auglīga meža zeme
12	Pv	Purvājs- purva meža augsne
14	Nd	Niedrājs- mitra meža augsne
15	Db	Dumbrājs- auglīga meža zeme, kas sezonāli pārplūst
16	Lk	Liekņa- ļoti auglīga meža zeme

Latvijas Ornitoloģijas biedrības prezentācija pieejama SharePoint.

Visi sezonālie ierobežojumi ir integrēti LVM GEO datu pārvaldības sistēmā, ko izmanto grupas darbinieki, kas ir atbildīgi par mežsaimniecības darbību plānošanu un uzraudzību.

3.8 Meža aizsardzība

3.8.1 Ugunsdrošība

Meža ugunsdrošību Latvijas Republikā regulē MK noteikumi Nr.238 "Ugunsdrošības noteikumi".

Meža apsaimniekotājs:

- atjaunojot skujkoku mežaudzes silā, viršu kūdrenī, viršu ārenī un šaurlapju kūderī, kā arī apmežojot mežaudzes un plantāciju mežus, platības, kas lielākas par 5 ha ar kūdras slāni ne vairāk kā 0,15 m, tās sadala platību mineralizētām joslās, lai tās nebūtu lielākas par 5 ha. Šī apakšpunkta prasības neattiecas uz apmežotām mežaudzēm un plantāciju mežiem, kas sasnieguši 10 gadu vecumu lapu kokiem un 20 gadu vecumu skuju kokiem;
- meža objektu ceļu un dabiskās brauktuves, kuras var izmantot ugunsgrēku dzēšanai,
- līdz katra gada 1.maijam izvest pakaišus, kas var traucēt ugunsdzēsības transportlīdzekļu kustību;
- līdz katra gada 1.maijam savest kārtībā ceļus un piebraucamos ceļus pie ugunsdzēsības ūdens ņemšanas vietām un uzturēt tos tādā stāvoklī, lai nodrošinātu piebraukšanu ugunsdzēsības transportlīdzekļiem.

Apsaimniekotājs ierīko mineralizētās joslas, kas ir pieejamas tehnikai (izņemot ceļus, kas tiek izmantotas kā dabiskās brauktuves), kas atrodas I, II vai III ugunsbīstamības klases mežaudžu grupā, kas lielākas par 50 ha un kurās augsnes kūdras slānis vairs nav 0,15 m.

Mežaudžu un cirsmu iedalījums ugunsbīstamības klasēs un prasības apzīmējumiem

Nr.	Ugunsbīstamības klase	Mežaudzes vai izcirstās platības apraksts	Krāsu kods un krāsu modelis ugunsbīstamības apzīmējumam meža objekta ugunsdrošības profilaktisko pasākumu plānā		
			Sarkans	Zaļš	Zils
1.	I klase - paaugstināta ugunsbīstamība	Skujkoku audzes, kas jaunākas par 40 gadiem, visu veidu meža augšanas apstākļos un lauksaimniecības zemēs ieaudzētos skujkoku stādījumu mežos. Lauksaimniecības zemē audzētu lapu koku stādījumi, kas jaunāki par 10 gadiem. Mežaudzes un cirsmas priežu mežā un <i>Callunoso-sphagnosa</i>	255	0	0
2.	II klase – augsta ugunsbīstamība	Mežaudzes un izcirstās platības <i>Myrtillosa</i> , priežu mežā ar egļu apakšstāvu, <i>Callunosa mel.</i> un <i>Callunosa turf mel.</i>	255	0	255
3.	III klase - vidēja ugunsbīstamība	Mežaudzes un izcirstās platības <i>Hylocomiosa</i> , <i>Myrtillosa mel.</i> , <i>Vacciniosa mel.</i> , <i>Myrtillosa turf. mel.</i> , and <i>Vacciniosa turf. mel.</i>	255	255	0
4.	IV klase – zema ugunsbīstamība	Mežaudzes un cirstās platības <i>Oxalidososa</i> , <i>Aegopodiososa</i> , <i>Vaccinioso-sphagnosa</i> , <i>Myrtillososphagnosa</i> , <i>Myrtillosopolytrichosa</i> , <i>Dryopteriososa</i> , <i>Oxalidososa turf. mel.</i> , and <i>Mercurialiososa mel.</i>	0	255	0
5.	V klase – ļoti zema ugunsbīstamība	Mežaudzes un izcirstās platības <i>Sphagnosa</i> , <i>Caricoso-phragmitosa</i> , <i>Dryopteriosocaricososa</i> , and <i>Filipendulosa</i>	0	255	255

* <https://likumi.lv/ta/en/en/id/281646-fire-safety-regulations>

Laika periodā, kad mežs ir ugunsbīstams, ir aizliegtas šādas darbības:

- ugunsroku kurināšana mežos un purvos (izņemot īpaši ierādītās vietās, kas novērš uguns izplatīšanos ārpus šīs teritorijas);
- atstāt ugunsrokus bez uzraudzības, pēc ugunsroka nodzišanas, ugunsroka vieta pilnībā tiek atstāta bez kvēlošanas;
- degošu vai kvēlojošu sērkokciņu un citu priekšmetu nomešana mežā, purvos vai tos šķērsojošās takās;

- braukšana pa mežiem un purviem bezceļa apstākļos, izņemot gadījumus, kad tas nepieciešams ugunsgrēku dzēšanai, neatliekamajai palīdzībai, meža apsaimniekošanai un inženiertīklu uzturēšanai vai negadījumu novēršanai;
- jebkura veida dedzināšanas (tai skaitā cirsmas atkritumu dedzināšanas) veikšana bez saskaņošanas ar attiecīgo Valsts meža dienesta teritoriālo struktūrvienību.

Meža objektā aizliegts:

- dedzināt atkritumus;
- dedzināt ciršanas atliekas vai kurināt uguni:
 - tuvāk par 2 m no augošiem kokiem;
 - vietās, kur augsnes kūdras slānis ir biezāks par 0,5 m, izņemot, ja dedzināšana notiek pēc lietus perioda vai ziemā;
- laika posmā no 1.maija līdz 1.septembrim sakraut (uzglabāt) kaudzēs mežaudžu ciršanas atliekas, ja kaudze atrodas tuvāk par 50 m no 10 līdz 40 gadus vecām skujkoku mežaudzēm, kuru platība pārsniedz 1 ha, ja vien starp kaudzi un mežaudzi nav vismaz 10 m plata (no kokiem brīva zeme no vienas mežmalai līdz otrai (pretējai) mežmalai, ieskaitot ceļu, meliorācijas grāvjus un citus ceļu ekspluatācijai nepieciešamos infrastruktūras objektus);
- Tāpat, veicot ikdienas cirtes darbus, visās mežā strādājošās tehnikas vienībās ir jābūt darba kārtībā esošajiem ugunsdzēsamajiem aparātiem. Šo noteikumu ievērošanu kontrolē meža apsaimniekotājs.

3.8.2 Meža dzīvnieku postījumi

Viena no galvenajām problēmām jaunizveidotajās mežaudzēs ir meža dzīvnieku postījumi bojājumi. Meža dzīvnieku bojājumi ietekmē jaunu koku augšanu, attīstību un turpmāko kokmateriālu kvalitāti. Ja ir nepieciešams cīnīties ar meža dzīvnieku postījumiem SCA LM grupa:

- izmanto repelentus – Trico un Cervacol;
- medijamo dzīvnieku skaita regulēšana, sadarbojoties ar mednieku kolektīviem.

Hektāros izmantotie repelenti ir parādīti Tabula 42.

Tabula 42. 2020., 2021., 2022., 2023 un 2024. gadā izmantotie repelenti, ha

Gads	LM	AME	AML	BM	VM	NM	IM	Kopā
2020		55	77		15	121	40	308
2021	210	87	63	150	102	106	76	794
2022	1 038	263	125					388
2023	1651	345	323					2320
2024	182	48	52					282
Kopā	2043	798	640	150	117	227	116	4092

Noslēgtie medību nomas līgumi 2021., 2022. un 2023. gadā attēloti Tabula 43.

Tabula 43. Aktīvo medību līgumu skaits 2021., 2022. un 2023. gadā

Uzņēmums	Līgumi		
	2021	2022	2023
LM	63	116	91
AME	14	20	42
AML	56	42	91
BM	20		
VM	21		
NM	6		
IM	9		
Kopā	189	178	224

3.8.3 Invazīvās sugas

Sosnovska latvānis (*Heracleum sosnowskyi*) ir invazīva suga, kas agresīvi pārņem lauksaimniecības zemi, infrastruktūras objektus, jaunaudzū un citas vietas, vienlaikus apdraudot cilvēku veselību, ja tas bijis saskarē ar latvāņu sulu. Latvijas likums nosaka, ka ikvienam zemes īpašniekam ir pienākums veikt pasākumus, lai iznīcinātu viņa zemē augošos latvāņus un novērstu to atjaunošanos. SCA LM grupa veic visu teritoriju kartēšanu, kurās tiek identificēti latvāņi, un seko līdzi latvāņu apkarošanas gaitai. Uz doto brīdi latvāņi atrasti 81 īpašumos. Latvāņu izvešana SCA īpašumos tiek veikta ārpakalpojumā. Latvāņu izplatības ierobežošanas metodes ir šādas:

- mehāniski - ietver latvāņu iznīcināšanas pasākumus, veicot mehāniskas darbības - ziedu čemura nogriešana, centrālo rozešu izduršana, mulčēšana, pļaušanu un augsnes apstrāde (aršana, kultivēšana, rotēšana, atciršana un vilkšana);
- ķīmiski - ietver latvāņu iznīcināšanas pasākumus, izmantojot augu aizsardzības līdzekļu reģistrā iekļautos līdzekļus;
- bioloģiski - ietver latvāņu izskaušanas pasākumus, izmantojot bioloģisko organismu savstarpējo biotisko mijiedarbību – ganību;
- kombinēti- ietver latvāņu izskaušanas pasākumu kopumu, kas viens otru papildina vai nav izmantojami atsevišķi vai to kombināciju

2024. gadā latvāņu likvidēšana veikta 270 hektāros (Tabula 44).

Tabula 44. Latvāņu izplatības ierobežošana, ha:

Gads	LM	AME	AML	VM	NM	IM	Kopā
2020				10			10
2021	5		3	28	12	1	49
2022	113	116	12				241
2023	172	198	20				390
2024	170	48	52				270
Kopā	460	362	87	38	12	1	960

3.8.4 Dabas apdraudējumi

Dabas apdraudējumi, tostarp plūdi, vētras un mežu ugunsgrēki, var būtiski ietekmēt infrastruktūru, meža resursus un kopienas.

1. Ietekme uz meža resursiem

Paaugstināta temperatūra un ilgstoši sausuma periodi var izraisīt paaugstinātu meža ugunsgrēku risku. Šie ugunsgrēki var izpostīt lielas mežu platības, izraisot koksnes resursu zudumu, biotopu iznīcināšanu un oglekļa emisiju palielināšanos. Klimata pārmaiņas var mainīt kaitēkļu un slimību izplatību, radot papildu stresu meža ekosistēmām. Invāzijas var novājināt kokus, padarot tos uzņēmīgākus pret dabas apdraudējumiem, piemēram, vētrām. Meža resursu degradācija dabas apdraudējumu dēļ var izraisīt bioloģiskās daudzveidības samazināšanos, ietekmējot sugas, kas ir atkarīgas no šiem biotopiem, un ietekmējot vispārējo ekosistēmas veselību.

Vētras var radīt labvēlīgus apstākļus mizgraužu invāzijai, jo īpaši bojājot kokus un vājinot to aizsardzību. Vējlaužu un vēja gāzu gadījumos, lai novērstu mizgraužu populācijas uzliesmojumu, baļķi pēc vētras pēc iespējas ātrāk ir jāizvāc no meža. Regulāri tiek veikti mežu novērtējumi, lai noteiktu vētras postījumu skartās teritorijas. Tas ietver vējlaužu un vējgāzu kartēšanu, lai noteiktu ieguves centienu prioritāti.

Nepārtraukta uzraudzība ir būtiska, lai atklātu agrīnas mizgraužu aktivitātes pazīmes. Mežsaimniecības darbu laikā ir jāsamazina mehāniskie bojājumi mežizstrādes laikā, jo tie var novājināt kokus.

2. Ietekme uz infrastruktūru

Spēcīgas lietusgāzes un strauja sniega kušana var izraisīt plūdus zemās vietās, bojājot ceļus, tiltus un dzelzceļus. Transporta savienojumu traucējumi var kavēt piegādes ķēdes un neatliekamās palīdzības dienestus. Spēcīgi vēji un vētras var nogāzt kokus uz elektropārvades līnijām, ietekmējot elektroenerģijas piegādi un telekomunikācijas. Tas bieži noved pie ilgstošiem pārtraukumiem un dārgiem remontdarbiem. Piekrastes zonas ir īpaši neaizsargātas

pret eroziju, kas apdraud ceļus, ostas un citu kritisko infrastruktūru. Nepārtraukta erozija var izraisīt kopienu ilgtermiņa pārvietošanu un ekonomiskus zaudējumus.

3. Ietekme uz kopienām

Plūdi un vētras postījumi var izspiest iedzīvotājus un traucēt lauksaimniecības darbību. Kopienas var saskarties ar ilgtermiņa atveseļošanās problēmām, jo īpaši apgabalos, kas ir atkarīgi no lauksaimniecības un mežsaimniecības. Dabas apdraudējumi var iznīcināt kultūras ziņā nozīmīgas vietas un mantojumu, izraisot identitātes un kopienas lepnuma zaudēšanu.

Lai palielinātu meža noturību pret vētrām, ir nepieciešama ilgtspējīga meža apsaimniekošanas prakse.

- Augstas kvalitātes stādu stādīšana;
- Vietnei atbilstošas sugas izvēle, ņemot vērā koku sastāva dabiskumu;
- koku sugu sastāva daudzveidības palielināšana;
- Koku stabilitātes uzlabošana ar retināšanas palīdzību;
- Buferzonu izveide jutīgās zonās, piemēram, ūdensceļos un pilsētu attīstības zonās.

3.9 Meža infrastruktūra

Ceļi ir jābūvē un jāuztur, lai nodrošinātu piekļuvi meža īpašumiem un veiktu meža apsaimniekošanu, plānošanu, ciršanu un kokmateriālu transportēšanu. Ceļiem jābūt publiski pieejamiem. Ciršanas darbu laikā bojātie ceļi, grāvji, tilti tiks labiekārtoti līdz tādām pašām līmenim kā pirms ciršanas veikšanas. Meža zemē pēc SCA uzņēmumu iniciatīvas jaunas meliorācijas sistēmas netiks izbūvētas. Gadījumā, ja rodas nepieciešamība izbūvēt jaunu meliorācijas sistēmu, jāveic riska novērtējums, lai identificētu iespējamus riskus aizsargājamo teritoriju saglabāšanai, vides un dabisko ūdeņu kvalitātei. Drenāžas sistēmas SCA aizsargājamās teritorijās netiks atjaunotas vai uzturētas, izņemot gadījumus, ja tas ir nepieciešams pārējās meliorācijas sistēmas darbībai. 2024. gadā SCA LM grupas uzņēmumos veikti 2 km meža ceļu uzturēšanas darbi un 10,5 km grāvju atjaunošanas darbi (Tabula 45).

Tabula 45. Meža ceļu uzturēšanas darbi un grāvju atjaunošana 2021., 2022., 2023. un 2024. gadā, km

Gads	Darba veids	LM	AME	AML	BM	VM	NM	IM	Kopā
2021	Meža ceļu uzturēšana	1.8	0	0	0.3	0	0	0	2.1
	Grāvju renovācija	8.1	0.5	0.3	1.6	18.9	0.5	2.6	32.4
	Total	9.9	0.5	0.3	1.9	18.9	0.5	2.6	34.4
2022	Meža ceļu uzturēšana	2	0	0					2
	Grāvju renovācija	23.5	0	0					23.5
	Total	25.5	0	0					25.5
2023	Meža ceļu uzturēšana	2.6	7.1	0.3					9.9
	Grāvju renovācija	22.1	2.4	5.3					29.8
	Total	137	9.5	5.5					152.1
2024	Meža ceļu uzturēšana	2	0	0					2
	Grāvju renovācija	8.2	0	2.3					10.5
	Kopā	10.2	0	2.3					12.5

3.10 Meža apsaimniekošanas pasākumu uzraudzība un ietekmes novērtējums

Informācija, kas jāapkopo monitoringam:

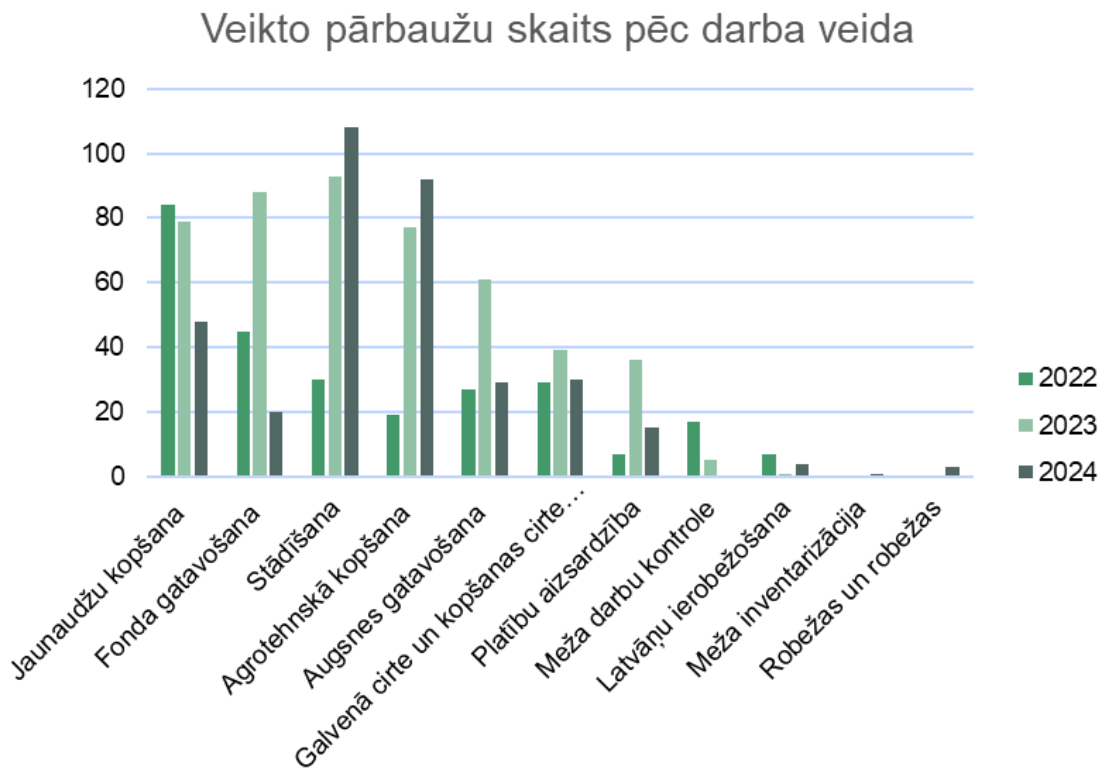
1. Meža resursi (meža resursu pieaugums, vecuma sadalījums, sugu sastāvs)- Valsts meža dienesta dati (VMD), excel faili no VMD, dati no LVM Geo
2. Koksnes piegāžu izmaiņas pēdējo desmit gadu laikā un plānotās izmaiņas nākamo desmit gadu periodā (m³/ha)- Norskog vērtēšanas faili, iepriekšējā gada monitoringa kopsavilkumi pieejami MAP;
3. Ikgadējie iegūtās koksnes apjomi pa sugām: Galvenā cirte (m³, ha); Retināšana (m³, ha); Sanitārā un cita cirte (m³, ha)- Izciršanas platība (ha) no LVM Geo, pirmskomerciālā retināšana (ha) no SAP, ciršanas apjomi no SAP, kopsavilkumi pieejami datu vākšanas failā, iepriekšējā gada kopsavilkumi pieejami MAP;
4. Izvesto cirsmu atlieku – zari, celmi (m³ un/vai ha un citas vienības)- Pārdotie apjomi no SAP, kopsavilkumi pieejami datu vākšanas failā, iepriekšējo gadu kopsavilkumi pieejami MAP;
5. Pārdotie kokmateriālu apjomi pa FSC produktu grupām, sugām un materiāla veidiem (m³) – Pārdotie apjomi no SAP, kopsavilkumi pieejami datu failā, iepriekšējā gada kopsavilkumi pieejami MAP;
6. Veselības un drošības, un vides inspekcijas monitorings - aizpildīti kontrolosaraksti pieejami SKIA, iepriekšējā gada kopsavilkums pieejams MAP;
7. Augstas saglabāšanas vērtības mežu monitorings (EcoSolutions un Environmental Resources Management SIA);
8. Meža apsaimniekošanas izmaksu efektivitātes monitorings;
9. Sūdzības un pretenzijas- reģistrētas “004_Neatbilstības tabulā”;
10. CO₂ sekvestrācija – iepriekšējā gada monitoringa rezultāti pieejami MAP;
11. Sēnīšu slimību radītie bojājumi mežam (m³ un/vai ha)- sanitārās cirtes ciršanas licence;
12. Mežaudzes, kurās tiek veiktas aktivitātes aizsardzībai pret meža dzīvniekiem (ha) – SAP dati (repelenti), MKP pieejami iepriekšējā gada monitoringa rezultāti;
13. Ugunsgrēka skarto mežaudžu platības (ha)- reģistrētas “Neatbilstības tabula”;
14. Izmaiņas mežaudzēs un/vai cirmās, kurās lietoti augu aizsardzības līdzekļi un/vai mēslojums (ha) - dati no SAP (repelenti), iepriekšējā gada monitoringa rezultāti pieejami MAP;
15. Izmantoto augu aizsardzības līdzekļu un/vai mēslošanas līdzekļu nosaukums, aktīvās vielas nosaukums un izmantotais daudzums (kg, l)- SAP dati;

16. Kopējais labiekārtoto un uzturēto atpūtas vietu un pārgājienu taku/gājēju celiņu skaits, izmaiņas- pieejamas LVM Geo programmā (piezīmes-> Atpūta);
17. Meža apsaimniekošanas negadījumu skaits (daudzums) pēdējos 5 gados – iepriekšējos gados neviens negadījums, visi negadījumi tiks reģistrēti SKIA.
18. Apspriešanās ar ieinteresētajām personām rezultāti – tiek veiktas ik pēc 5 gadiem, rezultāti tiks publiskoti FMP.
19. Sertifikācijas audita rezultāti – pieejami FMP.

Iepriekšējo gadu monitoringa rezultāti pieejami meža apsaimniekošanas plānā, kopējie meža apsaimniekošanas dati pieejami LVM Geo programmā, meža apsaimniekošanas darbi SAP, kopsavilkumi datu vākšanas failos, visu informāciju var iegūt pēc pamatota pieprasījuma.

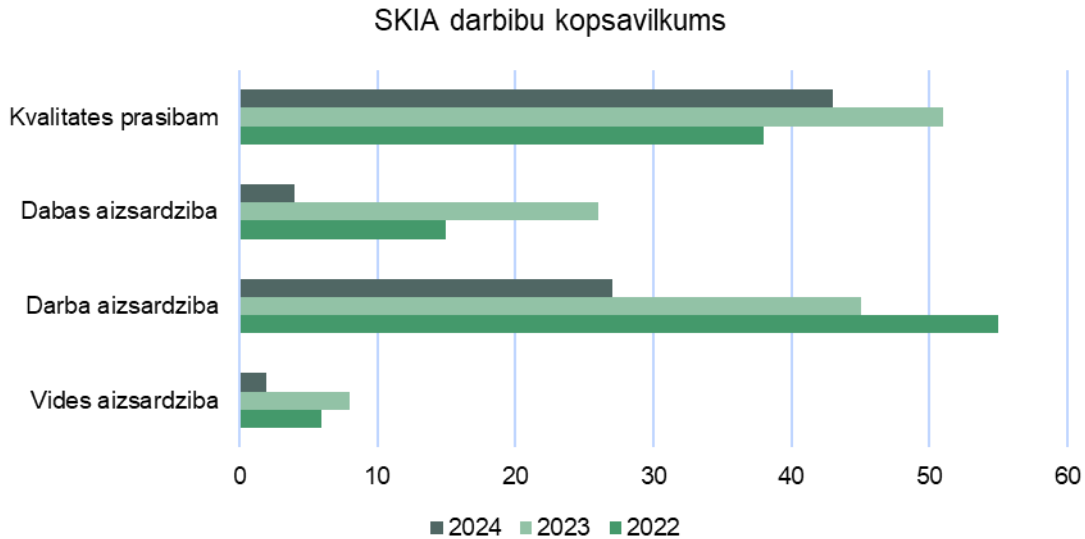
3.1 Mežsaimniecības darbu kontrolsaraksti

SCA LM grupa pastāvīgi uzrauga veselības un drošības, dabas aizsardzības un vides aizsardzības prasību izpildi mežsaimniecības darbu laikā. SKIA kontrolsaraksti ir ieviesti lietošanai, un tie ir jāaizpilda SCA nodarbinātiem katram apakšuzņēmam vismaz vienu reizi līguma darbības laikā. Laikā no 01.01.2024. līdz 30.09.2024. tika aizpildīti 350 čekslistes (Attēls 15).



Attēls 15. Veikto pārbažu skaits pēc darba veida 2022., 2023. un 2024 gads

Visas aizpildītās čekslistes ir pieejami SKIA sistēmā. Pārbaudes laikā konstatēto neatbilstību pārskats ir attēlots Attēls 16.



Attēls 16. SKIA darbību kopsavilkums 2022., 2023., un 2024. Gada

Čeklistes aizpildīšana dod iespēju sekot līdzi tam, kādas ir galvenās problēmas mežsaimniecības darbu laikā, un ir iespēja novērtēt SCA apakšuzņēmēju kompetenci. Kopumā 2024. gadā pārbaūžu laikā tika konstatētas 76 neatbilstības. Galvenā kategorija, kurā tika konstatētas neatbilstības, ir darba aizsardzības un kvalitātes prasības. Visas detalizētās darbības ir pieejamas SKIA. 2024.gada monitoringa noslēgumā nepieciešams turpināt apakšuzņēmēju uzraudzību, izglītēt un informēt par SCA prasībām.

4. Sertifikācijas audits

22.04.-24.04.2024 tika veikts FSC un PEFC meža apsaimniekošanas uzraudzības audits. FSC audita rezultātā konstatēts viens novērojums un trīs nelielas neatbilstības.

Neliela- FMP sadaļa Nr.1 Meža apsaimniekošanas mērķi, ietver vispārīgus ekonomiskos, vides un sociālos mērķus un mērķu sasniegšanas metodes. Nav sistemātiskas pieejas progresa novērtēšanai katra pārvaldības mērķa sasniegšanā.

Neliels- Izbraukuma laikā, Kad. Nr.96900010152-354, sast. Nr.34 divi ārpalpojuma strādnieki laukos neizmantoja pilnus sava darba veikšanai nepieciešamos IAL (trūka ķiveres, ražas novākšanas mašīnai trūkst asmens aizsardzības).

Neliels- Izbraukuma laikā, Kad. Nr.96900010152-354, sast. Nr.34, vienam no strādniekiem nebija sertifikāta par trimmera mašīnas vadīšanu.

Novērojums. Dabas apdraudējumu iespējamā negatīvā ietekme uz infrastruktūru, meža resursiem un apsaimniekošanas vienības kopienām nav pilnībā novērtēta. FMP ietver, piemēram, - iespējamās ugunsdrošības sekas, un interviju laikā ar vadītājiem viņi skaidroja iespējamos riskus, kas saistīti ar bebru populācijas pieaugumu. Viņiem ir līgums ar mednieku biedrībām un mednieku klubiem par bebru populācijas kontroli. Dokumentu pārbaudēs un apmeklējumos tika atklāti nejauši gadījumi, kad uzņēmumam trūka skaidru protokolu šo situāciju pārvaldībai. Turklāt uzņēmumam nav vētru izvērtēšanas vai seku mazināšanas pasākumu, piemēram, egļu baļķu izvilkšanas termiņi no meža vējlauzu un vējgāzu gadījumos, lai novērstu mizgraužu populācijas uzliesmojumus.

PEFC audita rezultātā tika konstatēta viena būtiska, trīs nelielas neatbilstības un divi novērojumi. Revīzijas laikā tika slēgta būtiska neatbilstība.

Nenožīmīga- Lielākā daļa informācijas, kas dokumentēta FMP un publiski pieejamais FMP kopsavilkums (pieejams uzņēmuma mājas lapā <https://www.sca.com/en/forest/scasforests/sca-in-the-baltics/latvija/>), izņemot informācija par pasākumiem klimata pārmaiņu mazināšanai/pielāgošanās tām (atsaucoties uz i.1.3.1.). Taču saskaņā ar intervijām organizācija ir piemērojusi šādus pasākumus, piem. ekonomiskāku

transportlīdzekļu iegāde, mežkopības darbu optimizācija utt. Līdz ar to konstatēta neliela neatbilstība.

Neliels- Lauka apmeklējuma laikā cad.96900010152 kv.354 c.34 apmeklēja darbuņēmēju M.Z., kurš veica pirmskomercializācijas retināšanu (2 personas), vienai no personām bija moto-manuālo instrumentu operatora licence, bet otrai, kas ir apakš. darbuņēmējam, viņam nebija licences. Turklāt strādnieki neizmantoja cietās ķiveres, lai gan vidējais jaunaudzis augstums bija virs 2 m, krūmgriežiem tika noņemti aizsargvairogi. Neliels NCR tika paaugstināts, jo organizācijai ir ieviesta sistēma, darbs tika nekavējoties pārtraukts un darbinieki tika nosūtīti mājās.

Galvenās preču zīmes licences līgumu organizācija neparakstīja, lai gan preču zīme tika izmantota uzņēmuma mājas lapā un publiski pieejamajā FMP.

Neliela PEFC preču zīme (PEFC iniciāļi), kas izmantota uzņēmuma mājas lapā un publiski pieejamajā FMP - <https://www.sca.com/en/forest/scas-forests/sca-in-the-baltics/latvija/ilgtspējīgas-attīstības-veicināšanai-meža-apsaimniekošanas-prakse>. Licences numurs tekstā nav iekļauts. Kā arī izmantots preču zīmes simbols TM, kas nav nepieciešams.

Novērojums- Pēdējais FM sistēmas iekšējais audits, ko veica ārējais neatkarīgais konsultants R.L. 15.11.2023. – acīmredzama atbilstības kontrolsaraksts, ir atsauce uz PEFC FM standartu, novērtētā atbilstība FSC P&C, nevis PEFC, acīmredzams iekšējā audita plāns 2024. gadam, nākamais audits plānots novembrī, iekļauta atsauce uz attiecīgajiem PEFC standartiem. Novērojums iesniegts pret 9.2.1. punktu, jo nav konstatētas būtiskas neatbilstības meža apsaimniekošanas standartam.

Novērošana- Acīmredzamas vienošanās ar grupas dalībniekiem piem. SCA Phoenix AM Latvia No 004 no 01.10.2029 – atsauce uz veco PEFC standartu no 18.08.2015. Kā Koncerna vienība ir SCA Latvijas meži SIA, kas atbild par standarta prasību ievērošanu, grupas dalībnieki ir tikai juridiskas personas (ar kopīpašumu) bez vadības funkcijām.

5. Uzraudzības programma

Kritēriji pēc kuriem tiek veikts novērtējums:	Novērtējuma apraksts
1) 8.2.1 indikatorā paredzētais monitorings ir pietiekami efektīvs, lai noteiktu un raksturotu apsaimniekošanas darbību ietekmi uz vidi, tostarp vajadzības gadījumā:	
i. Meža atjaunošanas sekmes (10.1. kritērijs);	MAP, 3.5. Stādīšana. Visas novāktās platības tiek laikus apmežotas.
ii. Meža atjaunošanas sadalījumu pa koku sugām (10.2. kritērijs);	MAP, 3.5. Stādīšana. Meža atjaunošanai izmanto tikai sertificētu meža reproduktīvo materiālu. 2024. gadā tika iestādīti 1 663 942 stādi.
iii. Invazīvo sugu izplatību vai citas nevēlamas sekas, kas saistītas ar kādu invazīvo sugu apsaimniekojamā teritorijā vai ārpus tās (10.3. kritērijs);	MAP, 3.5. Stādīšana. SCA neizmanto svešzemju sugas.
iv. Ģenētiski modificētu organismu neizmantošanu (10.4. kritērijs);	MAP, 3.5. Stādīšana. SCA neizmanto ģenētiski modificētus organismus.
v. Mežkopības pasākumu rezultātus (10.5. kritērijs);	MAP 3.4 Jaunaudžu kopšana.
vi. Mēslošanas līdzekļu nelabvēlīgo ietekmi uz vides vērtībām (10.6. kritērijs);	SCA neizmanto mēslojumu.
vii. Pesticīdu lietošanas negatīvo ietekmi (10.7 kritērijs);	Ķīmiskos pesticīdus izmanto tikai latvāņu likvidēšanai. 2024.gadā veikta latvāņu ķīmiskā likvidēšana 181 hektārā. Aktīvā viela izmantota accurate un nuance.
viii. Bioloģisko augu aizsardzības līdzekļu lietošanas negatīvo ietekmi (10.8. kritērijs)	MAP 3.8.2 Meža dzīvnieku postījumi, 3.8.3 Invazīvās sugas.2024.gadā latvāņu likvidēšana veikta 269 hektāros.
ix. Liela mēroga dabiskajiem traucējumiem (10.9. kritērijs);	MAP 3.8.4 Dabas apdraudējumi. SCA uzrauga vēja radītos postījumus, mizgraužu invadētās vietas, dzīvnieku bojājumus un augsta ūdens apgabalus.
x. Infrastruktūras attīstības, transportēšanas un mežkopības ietekmi uz retām un apdraudētām sugām, dzīvotnēm, ekosistēmām un ainaviskām vērtībām, ūdenstilpēm un augsni (10.10. kritērijs);	2024. gadā tika veikti 2 km meža ceļu uzturēšanas darbi. MAP 3.3 Cirtē izmantotās mašīntehnikas un tehnoloģijas, 3.9 Meža infrastruktūra. 2024.gadā nav reģistrētas sūdzības vai neatbilstības par ūdens resursiem un augsnes bojājumiem.
xi. Atkritumu apsaimniekošanu videi saudzīgā veidā (10.12. kritērijs).	Atkritumi tiek apglabāti videi atbilstošā veidā, SCA Atkritumu apsaimniekošanas plāns. 2023. gadā objektā pārbaudēs tika konstatētas trīs neatbilstības, kur objektā atstāti stādu maiši vai mežģīnes. 2023.gadā saņemti divi paziņojumi no Valsts vides dienesta republikas un Rudzātu pagasta valdības par SCA īpašumā atrastiem atkritumiem. Vietnes pārbaudēs 2024. gadā neatbilstības netika konstatētas.

2) 8.2.1 indikatorā paredzētais monitorings ir pietiekami efektīvs, lai noteiktu un raksturotu apsaimniekošanas pasākumu ietekmi uz sociālo jomu (piemērošanas gadījumā):	
i. nelikumīgo vai neatļauto darbību apjoms (1.4. kritērijs);	MAP 2.7 Nelegāla ciršana. 2023.gadā ūdens aizsardzības zonā reģistrēta viena nelikumīga cirte. 2023. gadā SCA īpašumā vienu nelikumīgu cirti veica kaimiņš. 2024.gadā reģistrēti divi gadījumi par nelikumīgu ciršanu ūdens aizsardzības zonā. Sīkāka informācija pieejama SCA neatbilstības tabulā.
ii. atbilstību piemērojamiem tiesību aktiem, vietējiem likumiem, ratificētajām starptautiskajām konvencijām un obligātajiem prakses kodeksiem (1.5. kritērijs);	MAP I pielikums Piemērojamo likumu, noteikumu un nacionāli ratificēto starptautisko līgumu, konvenciju un nolīgumu saraksts.
iii. strīdu un iebildumu izskatīšanu (1.6., 2.6., un 4.6. kritērijs);	Procedūra par sūdzību risināšanas kārtību. Neatbilstības tabula. 2023.gadā reģistrētas 9 sūdzības, 2024.gadā reģistrētas 10 sūdzības.
iv. pasākumiem saistībā ar nodarbināto tiesību ievērošanu atbilstoši LR normatīvajiem aktiem (2.1. kritērijs);	Labvēlīgas darba vides politika, SCA Code of Conduct.
v. dzimumu līdztiesību, seksuālu uzmākšanos un dzimumu diskrimināciju (2.2. kritērijs);	Labvēlīgas darba vides politika, SCA Code of Conduct, intervija ar apakšuzņēmējiem.
vi. pasākumiem saistībā ar darba aizsardzības prasību ievērošanu (2.3. kritērijs);	Līgums ar FN Serviss, apakšlīgumu uzraudzība attiecībā uz veselību un drošību. FMP, procedūra 3.6 Darba aizsardzība.
vii. darba samaksas atbilstību LR normatīvajiem aktiem (2.4. kritērijs);	SCA uzrauga, vai ārpakalpojumu sniedzēji maksā nodokļus.
viii. nodarbināto apmācību (2.5. kritērijs);	Apmācību saraksts pieejams programmā Excel, kompetenču dokumentācija pieejama Teams.
ix. Pesticīdu izmantošanas gadījumā, pesticīdu ietekmei pakļauto uzņēmuma darbinieku veselības stāvokli (2.5. un 10.7. kritērijs);	Uzņēmums ķīmiskos pesticīdus izmanto tikai latvāņu likvidēšanai.
x. Ietekmi uz vietējām kopienām piemērojamajām, tiesību aktos noteiktajām tiesībām un saistībām (4.2. kritērijs)	Vietējām kopienām nozīmīgas vietas ir noteiktas saskaņā ar ISV 5. SCA ņem vērā vietējās kopienas, veicot mežizstrādes darbus, tiek informēti kaimiņu īpašumu īpašnieki.
xi. Vietējām kopienām svarīgu kultūras, ekoloģisku, ekonomisku, reliģisku vai garīgi nozīmīgu vietu aizsardzību (4.7. kritērijs);	Vietējām kopienām nozīmīgas vietas ir identificētas saskaņā ar ISV 5.
xii. Ietekmi uz ekonomisko un sociālo attīstību (4.2., 4.3., 4.4 un 4.5. kritērijs);	MAP, 2.9. Meža sociālās funkcijas. SCA mājaslapā ir pieejama kontaktinformācija, tostarp sūdzību izskatīšanas kārtība. SCA ņem vērā vietējās kopienas priekšlikumus, un visas sūdzības tiek reģistrētas. Apspriešanās ar ieinteresētajām personām turpinās.
xiii. Koksnes un/vai komerciālu nekoksnes produktu/pakalpojumu ražošanas apjomi (5.1. kritērijs);	SCA nenovāc nekādus izstrādājumus, kas nav koksne. Ciršanas apjomi ir pieejami FMP sadaļā 3.2. Ciršana.

xiv. Ekosistēmu pakalpojumu uzturēšana un/vai uzlabošana (5.1. kritērijs);	Ekosistēmu pakalpojumi ir reģistrēti LVM Ģeo programmā. SCA ir izveidojis divas publiskas atpūtas zonas, MAP, sadaļa 2.11 Rekreācija. SCA nodarbojas ar kultūras mantojuma objektu saglabāšanu, vietas kartētas LVM Ģeo programmā. Ekosistēmu pakalpojumi, kas atbalsta funkcijas, ir aprēķināti un pieejami MAP sadaļā 2.12 CO2 sekvestrācija.
xv. Koksnes un komerciālo nekoksnes meža produktu faktisko ieguves apjomu, salīdzinot ar plānoto ikgadējo ieguves apjomu (5.2. kritērijs);	SCA nenovāc nekādus izstrādājumus, kas nav koksne. Ciršanas apjomi ir pieejami FMP sadaļā 3.2. Ciršana. Plānotie ciršanas apjomi 2024. gadam 171 744 m ³ , uz 2024. gada oktobri ciršanas apjoms ir 158 645 m ³ .
xvi. Pakalpojumu iepirkšanas politika (5.4. kritērijs);	SCA izmanto vietējos pakalpojumus.
xvii. Ilgtermiņa ekonomisko dzīvotspēju (5.5. kritērijs);	Norskog novērtējuma ziņojumi 2024. gadā.
xviii. ĪSV6 (9.1 kritērijs).	Monitoringa kopsavilkums pieejams "Vides pārskats 2023".
3) 8.2.2 indikatorā paredzētā uzraudzība (monitorings) ir pietiekami efektīva, lai identificētu un raksturotu izmaiņas vides stāvoklī (piemērošanas gadījumā):	
i. Ekosistēmu pakalpojumu uzturēšana un/vai uzlabošana (5.1. kritērijs) (ja organizācija izmanto FSC preču zīmes paziņojumus attiecībā uz ekosistēmu pakalpojumiem);	N/A
ii. Vides vērtības un ekosistēmas funkcijas, tai skaitā oglekļa piesaisti un uzglabāšanu (6.1. kritērijs);	Ekosistēmu pakalpojumi, kas atbalsta funkcijas, ir aprēķināti un pieejami MAP sadaļā 2.12 CO2 sekvestrācija.
iii. Retas un apdraudētas sugas un īstenotās darbības, lai aizsargātu šīs sugas un to dzīvotnes (6.4. kritērijs);	Ārpakalpojuma līgums ar SIA EcoSolutions un Environmental Resources Management. Monitoringa kopsavilkums pieejams "Vides pārskats 2023".
iv. Reprezentatīvi parauglaukumi, un darbības, kas īstenotas, lai tos saglabātu un/vai atjaunotu (6.5. kritērijs);	Ārpakalpojuma līgums ar SIA EcoSolutions un Environmental Resources Management. Monitoringa kopsavilkums pieejams "Vides pārskats 2023".
v. Dabiskajā areālā sastopamās vietējās sugas un bioloģisko daudzveidību, un īstenotās darbības, lai tās saglabātu un/vai atjaunotu (6.6. kritērijs);	Ārpakalpojuma līgums ar SIA EcoSolutions un Environmental Resources Management. Monitoringa kopsavilkums pieejams "Vides pārskats 2023".
vi. Ūdensteces, ūdenstilpes un piekrastes zonu uzturēšanas pasākumi (6.7. kritērijs);	Ārpakalpojuma līgums ar SIA EcoSolutions un Environmental Resources Management. Monitoringa kopsavilkums pieejams "Vides pārskats 2023".
vii. Ainaviskas vērtības, un to saglabāšanas un atjaunošanas pasākumu efektivitāte (6.8. kritērijs);	Ārpakalpojuma līgums ar SIA EcoSolutions un Environmental Resources Management. Monitoringa kopsavilkums pieejams "Vides pārskats 2023".
viii. Dabiska meža transformēšana par plantācijām vai nemeža zemēm (6.9. kritērijs);	Ārpakalpojuma līgums ar SIA EcoSolutions un Environmental Resources Management.

	Monitoringa kopsavilkums pieejams "Vides pārskats 2023".
ix. 1. – 4. kategorijas Īpaši Saglabājamās Vērtības, kas noteiktas 9.1. kritērija ietvaros, un to saglabāšanas un/vai uzlabošanas pasākumu efektivitāte.	Ārpakalpojuma līgums ar SIA EcoSolutions un Environmental Resources Management. Monitoringa kopsavilkums pieejams "Vides pārskats 2023".

I pielikums Piemērojamo likumu, noteikumu un nacionāli ratificēto starptautisko līgumu, konvenciju un nolīgumu saraksts

1. Likumīgas* tiesības veikt mežizstrādi	
1.1. Zemes īpašums* un pārvaldīšanas tiesības	<p>LR likums "Civillikums" 28.01.1937 (The Latvian Civil Code)</p> <p>LR likums "Administratīvās atbildības likums" 25.10.2018 (Law on Administrative Liability)</p> <p>LR likums "Par zemes reformu Latvijas Republikas lauku apvidos" 21.11.1990. (Law on Land Reform in Rural Areas of the Republic of Latvia)</p> <p>LR likums "Par zemes privatizāciju lauku apvidos" 09.07.1992. (Law on Land Privatisation in Rural Areas)</p> <p>LR likums "Par agrāro reformu Latvijas Republikā" 13.06.1990. (Law on Agrarian Land Reform in the Republic of Latvia)</p> <p>LR likums "Par zemes reformas pabeigšanu lauku apvidos" 30.10.1997. (Law on the Completion of Land Reform in Rural Areas)</p> <p>LR likums "Zemesgrāmatu likums" 22.12.1937. (Land Register Law)</p> <p>LR likums "Nekustamā īpašuma valsts kadastra likums" 01.12.2005. (National Real Estate Cadastre Law)</p> <p>LR likums "Par nekustamā īpašuma ierakstīšanu zemesgrāmatās" 30.01.1997. (Law on Recording of Immovable Property in the Land Registers)</p> <p>LR likums "Par valsts un pašvaldību zemes īpašuma tiesībām un to nostiprināšanu zemesgrāmatās" 29.03.1995. (Law on Land Ownership Right of the State and the Local Governments and their Securing in the Land Registry)</p> <p>LR likums "Par īpašuma tiesību atjaunošanu uz zemi, kura aizņemta ar īpaši aizsargājamiem dabas objektiem" 14.09.1995. (Law on Restoration of Ownership Rights on Land Occupied by Specially Protected Land Objects)</p> <p>LR likums "Par kompensāciju par saimnieciskās darbības ierobežojumiem aizsargājamās teritorijās" 04.04.2013. (Law on Compensation for Restrictions on Economic Activities in Protected Areas)</p> <p>MK noteikumiem Nr.114 "Kārtība, kādā zemes īpašniekiem vai lietotājiem nosakāmi to zaudējumu apmēri, kas saistīti ar īpaši aizsargājamo nemedījamo sugu un migrējošo sugu dzīvnieku nodarītajiem būtiskiem postījumiem, un minimālās aizsardzības pasākumu prasības postījumu novēršanai (Cabinet Regulation No.114 "Procedure for Determining Extent of Land User Losses Related to Damages Caused by Specially Protected Non-game Species and Migrating Species")</p> <p>30.06.2005. likums "Par zemes īpašnieku tiesībām uz kompensāciju par saimnieciskās darbības ierobežojumiem īpaši aizsargājamās dabas teritorijās un mikrolieģumos" (Law on the Rights of Landowners to Compensation for Restrictions on Economic Activities in Specially Protected Nature Territories and Microreserves)</p> <p>LR likums "Fizisko personu datu apstrādes likums" 21.06.2018 (Personal Data Processing Law)</p> <p>LR likums "Meliorācijas likums" 14.01.2010. (Amelioration Law)</p> <p>LR likums "Aizsargjoslu likums" 05.02.1997. (Protection Zone Law)</p> <p>02.05.1996. likums "Par zemes dziļēm" (Law on Subterranean Depths)</p> <p>LR likums "Meža likums" 24.02.2000. (Law on Forests)</p> <p>MK noteikumi Nr.776 "Valsts meža zemes atsavināšanas kārtība" 19.09.2006. (Cabinet Regulation No. 776 "Procedure for State Forest Land Expropriation")</p>
1.2. Apsaimniekošana un mežizstrādes plānošana	<p>LR likums "Meža likums" 24.02.2000. (Law on Forests)</p> <p>LR likums "Valsts meža dienesta likums" 25.11.1999. (The State Forest Service Law)</p> <p>MK noteikumi Nr.384 "Meža inventarizācijas un Meža valsts reģistra informācijas aprites noteikumi" 21.06.2016. (Cabinet Regulation No. 384 "Regulations regarding Forest Inventory and Information Flow in the State Register of Forests")</p>

	<p>24.10.2002. likums "Ugunsdrošības un ugunsdzēsības likums" (Fire Safety and Fire-fighting Law)</p> <p>MK noteikumi Nr.935 "Noteikumi par koku ciršanu mežā" 18.12.2012. (Cabinet Regulation No. 935 "On Procedures for Tree Felling in Forest Lands")</p> <p>MK noteikumi Nr.308 "Meža atjaunošanas, meža ieaudzēšanas un plantāciju meža noteikumi 02.05.2012. (Cabinet Regulation No. 308 "Regulations on Forest Regeneration, Forest Regrowing and Plantation Forests)</p> <p>MK noteikumi Nr.309 "Noteikumi par koku ciršanu ārpus meža" 02.05.2012. (Cabinet Regulation No. 309 "On Tree Felling in Non- forest Lands")</p> <p>MK noteikumi Nr.936 "Dabas aizsardzības noteikumi meža apsaimniekošanā" 18.12.2012. (Cabinet Regulation No. 936 "Nature Protection Regulations in Forest Management")</p> <p>26.05.2014 MK noteikumi Nr.269 "Noteikumi par medījamo dzīvnieku nodarīto zaudējumu noteikšanu un medību koordinācijas komisijām (Cabinet Regulation No.269 "Procedure for Determining of Losses to Agriculture and Forestry Caused by the Game Animals")</p> <p>18.12.2012 MK noteikumi Nr.947 "Noteikumi par meža aizsardzības pasākumiem un ārkārtējās situācijas izsludināšanu mežā (Cabinet Regulation No.947 "Regulations for Taking Forest Protection Measures and Declaring Emergency Situations")</p> <p>26.03.2013 MK noteikumi Nr.159 "Noteikumi par meža reproduktīvo materiālu" (Cabinet Regulation No.159 "Regulation Regarding Forest Reproductive Material")</p> <p>17.12.2020 MK noteikumi Nr.774 "Mežam nodarīto zaudējumu noteikšanas kārtība" (Cabinet Regulation No.774 "Procedure for Determination of Forest Damage")</p> <p>17.12.2013. MK noteikumi Nr.1482 "Medību reglamentējošo normatīvo aktu pārkāpumu radīto zaudējumu un nelikumīgi iegūtās medību produkcijas vērtības atlīdzināšanas noteikumi"</p> <p>17.02.2004. MK noteikumi Nr.82 "Ugunsdrošības noteikumi" (Cabinet Regulation No.82 "Fire Safety Regulations")- zaudējis spēku ar 19.04.2016 MK noteikumi Nr.238 "Ugundrošības noteikumi" (Cabinet Regulation No.238 "Fire Safety Regulations")</p> <p>19.07.2005. MK noteikumi Nr.536 "Kalifornijas bruņuts izplatības apkarošanas un ierobežošanas kārtība" (Cabinet Regulation No.536 "Procedures for Limitation and Spread Prevention of Quadraspidiotus perniciosus")</p>
1.3. Mežizstrādes atļaujas	<p>LR likums "Meža likums" 24.02.2000. (Law on Forests)</p> <p>LR likums "Valsts meža dienesta likums" 25.11.1999. (The State Forest Service Law)</p> <p>LR likums "Par koku un apažo kokmateriālu uzskaiti darījumos" 16.12.2004. (Law on Inventory of Trees and Round Timber in Transactions)</p> <p>MK noteikumi Nr.935 "Noteikumi par koku ciršanu mežā" 18.12.2012. (Cabinet Regulation No. 935 "On Procedures for Tree Felling in Forest Lands")</p> <p>MK noteikumi Nr.309 "Noteikumi par koku ciršanu ārpus meža" 02.05.2012. (Cabinet Regulation No. 309 "On Tree Felling in Non- forest Lands")</p> <p>MK noteikumi Nr.384 "Meža inventarizācijas un Meža valsts reģistra informācijas aprites noteikumi" 21.06.2016. (Cabinet Regulation No. 384 "Regulations regarding Forest Inventory and Information Flow in the State Register of Forests")</p> <p>MK noteikumi Nr.647 "Mežaudzes novērtēšanas kārtība" 25.06.2009. (Cabinet Regulation No.647 "Procedure for Forest Stand Evaluation")</p>
2. Nodokļi un nodevas	
2.1 Pievienotās vērtības	<p>LR likums "Par nodokļiem un nodevām" 02.02.1995. (Law on Taxes and Duties)</p> <p>LR likums "Pievienotās vērtības nodokļa likums" 29.11.2012. (Value Added Tax Law)</p>

<p>nodokļi un citi tirdzniecības nodokļi</p>	<p>MK noteikumi Nr.17 "Pievienotās vērtības nodokļa likuma normu piemērošanas kārtība un atsevišķas prasības pievienotās vērtības nodokļa maksāšanai un administrēšanai" 03.01.2013. (Cabinet Regulation No. 17 "Procedures for Applying the Norms of the Value Added Tax and Individual Requirements for Payment and Administration of Value Added Tax")</p> <p>MK noteikumi Nr.40 "Noteikumi par pievienotās vērtības nodokļa deklarācijām" 15.01.2013. (Cabinet Regulation No. 40 "Regulations Regarding Value Added Tax Returns")</p> <p>MK noteikumi Nr.237 "Skaidrā naudā veikto darījumu deklarēšanas noteikumi" 10.04.2007. (Cabinet Regulation No. 237 "Declaration of Transactions in Cash")</p> <p>MK noteikumi Nr.178 "Kārtība, kādā piemērojami starptautiskajos līgumos par nodokļu dubultās uzlikšanas un nodokļu nemaksāšanas novēršanu noteiktie nodokļu atvieglojumi " 30.04.2001. (Cabinet Regulation No. 178 "Procedures for Application of Tax Relief Determined in International Agreements for Prevention of Double Taxation and Tax Evasion")</p> <p>MK noteikumi Nr.149 "Kārtība, kādā kārtējie nodokļu maksājumi un nokavētie nodokļu maksājumi tiek ieskaitīti budžetā" 18.04.2000. (Cabinet Regulation No. 149 "Procedures for Crediting the State Budget Current Payable Taxes and Overdue Tax Payments")</p> <p>MK noteikumi Nr.82 "Noteikumi par valsts nodevu par mežsaimnieciskām un medību darbībām" 11.02.2014. (Cabinet Regulation No. 82 "Regulations on State Levy on Forestry and Hunting Activities")</p> <p>28.06.2005. MK noteikumi Nr.480 "Noteikumi par kārtību, kādā pašvaldības var uzlikt pašvaldību nodevas" (Cabinet Regulation No.480 "Regulation on Procedure by which Municipalities May Impose Municipal Fees")</p> <p>27.03.2001. MK noteikumi Nr.150 "Noteikumi par nodokļu maksātāju un nodokļu maksātāju struktūrvienību reģistrāciju Valsts ieņēmumu dienestā" (Cabinet Regulation No.150 "Regulations regarding the Registration of Taxpayers' and Taxpayer Units with the State Revenue Service")</p> <p>4.07.2000. MK noteikumi Nr.221 "Kārtība, kādā nokavētajiem valsts budžetā ieskaitāmajiem nodokļu maksājumiem samazināma iepriekš aprēķinātā nokavējuma nauda un kādā atceļams lēmums par nokavēto nodokļu maksājumu samaksas termiņu pagarināšanu" (Cabinet Regulation No.221 "Procedure for Reduction of Previously Charged Delayed Payment Penalty for Tax Arrears to the State Budget; Procedure for Cancellation of The Decision on Term Extension for Tax Arrears Settlement")</p> <p>11.02.2003. MK noteikumi Nr.76 "Kārtība, kādā ar nekustamā īpašuma nodokli neapliek zemi, kuru aizņem atjaunotās vai ieaudzētās mežaudzes" (Cabinet Regulation No.76 "Procedures by which Immovable Property Tax is not Imposed on Land under Regenerated or Newly Established Forest")</p>
<p>2.2. Ienākuma un peļņas nodokļi</p>	<p>LR likums "Uzņēmumu ienākuma nodokļa likums" 28.07.2017. (Law on Corporate Income Tax)</p> <p>LR likums "Par iedzīvotāju ienākuma nodokli" 11.05.1993. (Law on Personal Income Tax)</p> <p>MK noteikumi Nr.677 "Uzņēmumu ienākuma nodokļa likuma normu piemērošanas noteikumi" 14.11.2017. (Cabinet Regulation No. 677 "Rules for the Application of the Norms of the Law on Corporate Income Tax")</p> <p>MK noteikumi Nr.568 "Noteikumi par iedzīvotāju ienākuma nodokļa deklarācijām un to aizpildīšanas kārtību" 21.08.2012. (Cabinet Regulation No. 568 "Regulations Regarding the Declarations of Personal Income Tax and the Procedures for the Completion Thereof")</p> <p>MK noteikumi Nr.899 "Likuma "Par iedzīvotāju ienākuma nodokli" normu piemērošanas kārtība" 21.09.2010. (Cabinet Regulation No. 899 "Application of Norms of Law on Personal Income Tax")</p> <p>MK noteikumi Nr.677 "Noteikumi par iedzīvotāju ienākuma nodokļa paziņojumiem" 25.08.2008. (Cabinet Regulation No. 677 "Regulation on Personal Income Tax Statements")</p>

	<p>MK noteikumi Nr.785 "Kārtība, kādā iedzīvotāju ienākuma nodokli, ar nodokli saistīto nokavējuma naudu un soda naudu ieskaita budžetā" 16.12.2014. (Cabinet Regulation No. 785 "Procedure for Transfer of Personal Income Tax, Overdue Payments and Penalties into the State Budget")</p>
3. Koksnes ieguves darbības	
3.1. Koksnes ieguves noteikumi	<p>LR likums "Meža likums" 24.02.2000. (Law on Forests)</p> <p>MK noteikumi Nr.935 "Noteikumi par koku ciršanu mežā" 18.12.2012. (Cabinet Regulation No. 935 "On Procedures for Tree Felling in Forest Lands")</p> <p>MK noteikumi Nr.309 "Noteikumi par koku ciršanu ārpus meža" 02.05.2012. (Cabinet Regulation No. 309 "On Tree Felling in Non- forest Lands")</p> <p>MK noteikumi Nr.936 "Dabas aizsardzības noteikumi meža apsaimniekošanā" 18.12.2012. (Cabinet Regulation No. 936 "Nature Protection Regulations in Forest Management")</p> <p>MK noteikumi Nr.384 "Meža inventarizācijas un Meža valsts reģistra informācijas aprites noteikumi" 21.06.2016. (Cabinet Regulation No. 384 "Regulations regarding Forest Inventory and Information Flow in the State Register of Forests")</p> <p>14.12.2010. MK noteikumi Nr.1117 "Bioeļļas kvalitātes prasības un mežizstrādes darbos izmantojamo griezējinstrumentu eļļošanai lietojamās bioeļļas izmantošanas un kontroles kārtība" (Cabinet Regulation No.1117 "Requirements for Bio-oil Quality and Procedures for Bio-oil Use and Control for Cutting Tools Used in Forestry")</p>
3.2. Aizsargājamās vietas un sugas	<p>LR likums "Vides aizsardzības likums" 02.11.2006. (Environmental Protection Law)</p> <p>LR likums "Meža likums" 24.02.2000. (Law on Forests)</p> <p>LR likums "Par īpaši aizsargājamām dabas teritorijām" 02.03.1993. (Law on Specially Protected Nature Territories)</p> <p>LR likums "Sugu un biotopu aizsardzības likums" 16.03.2000. (Law on the Conservation of Species and Biotopes)</p> <p>LR likums "Par kompensāciju par saimnieciskās darbības ierobežojumiem aizsargājamās teritorijās" 04.04.2013. (Law on Compensation for Restrictions on Economic Activities in Protected Areas)</p> <p>LR likums "Dzīvnieku aizsardzības likums" 09.12.1999. (Animal Protection Law)</p> <p>LR likums "Par Starptautisko augu aizsardzības konvenciju" 05.06.2003. (Law on International Plant Protection Convention)</p> <p>LR likums "Par 1992. gada 5. jūnija Riodežaneiro Konvenciju par bioloģisko daudzveidību" 31.08.1995. (Law on Rio de Janeiro Convention on Biological Diversity)</p> <p>LR likums "Par 1979.gada Bernes konvenciju par Eiropas dzīvās dabas un dabisko dzīvotņu aizsardzību" 17.12.1996. (Law on Convention for the Conservation of European Wildlife and Natural Habitats, Bern, 1979)</p> <p>LR likums "Par Konvenciju par pasaules kultūras un dabas mantojuma aizsardzību" 17.02.1997. (Law on Convention for the Protection of the World Cultural and Natural Heritage, Paris, 1972)</p> <p>LR likums "Par Starptautisko augu aizsardzības konvenciju" 05.06.2003. (Law on International Plant Protection Convention)</p> <p>LR likums "Par Eiropas ainavu konvenciju" 29.03.2007. (Law on European Landscape Convention)</p> <p>MK noteikumi Nr.936 "Dabas aizsardzības noteikumi meža apsaimniekošanā" 18.12.2012. (Cabinet Regulation No. 936 "Nature Protection Regulations in Forest Management")</p> <p>28.05.2002. MK noteikumi Nr.199 "Eiropas nozīmes aizsargājamo dabas teritoriju (Natura 2000) izveidošanas kritēriji Latvijā" (Cabinet Regulation No.199 "Criteria for Creation of Protected Nature Territories of European Significance (Natura 2000) in Latvia")</p>

18.07.2006. MK noteikumi Nr.594 "Noteikumi par kritērijiem, pēc kuriem nosakāmi kompensējošie pasākumi Eiropas nozīmes aizsargājamo dabas teritoriju (Natura 2000) tīklam, to piemērošanas kārtību un prasībām ilgtermiņa monitoringa plāna izstrādei un ieviešanai" (Cabinet Regulation No.594 "Regulation on Criteria to Determine Compensatory Measures for The Network of Specially Protected Nature Territories of European Significance (Natura 2000); Procedure of Criteria Application and Requirements for Development and Implementation of Long-term Monitoring Plan")

30.09.2010. MK noteikumi Nr.925 "Sugu un biotopu aizsardzības jomas ekspertu atzinuma saturs un tajā ietvertās minimālās prasības" (Cabinet Regulation No.925 "Species and Habitat Conservation Expertise Statement Content and Minimum Requirements Contained")

16.03.2010. MK noteikumi Nr.267 "Sugu un biotopu aizsardzības jomas ekspertu sertificēšanas un darbības uzraudzības kārtība" (Cabinet Regulation No.267 "Procedures for Supervision of Activities and Certification of Species and Habitat Conservation Experts")

MK noteikumi Nr.507 "Dabas aizsardzības pārvaldes nolikums" 02.06.2009. (Cabinet Regulation No. 507 "Regulation on Nature Conservancy Agency")

MK noteikumi Nr.264 "Īpaši aizsargājamo dabas teritoriju vispārējie aizsardzības un izmantošanas noteikumi" 16.03.2010. (Cabinet Regulation No. 264 "General Regulations on Protection and Use of Specially Protected Nature Territories")

MK noteikumi Nr.396 "Noteikumi par īpaši aizsargājamo sugu un ierobežoti izmantojamo īpaši aizsargājamo sugu sarakstu" 14.11.2000. (Cabinet Regulation No. 396 "Regulation Regarding the List of Specially Protected Species and Specially Protected Species of Limited Use")

MK noteikumi Nr.350 "Noteikumi par īpaši aizsargājamo biotopu veidu sarakstu" 20.06.2017. (Cabinet Regulation No. 350 "Regulation Regarding the List of Specially Protected Habitats")

MK noteikumi Nr. 940 "Noteikumi par mikroliegumu izveidošanas un apsaimniekošanas kārtību, to aizsardzību, kā arī mikroliegumu un to buferzonu noteikšanu" 18.12.2012. (Cabinet Regulation No. 940 "Procedure for establishment, management and protection status of micro reserves and their buffer zones")

MK noteikumi Nr.211 "Noteikumi par putnu sugu sarakstu, kurām piemēro īpašus dzīvotņu aizsardzības pasākumus, lai nodrošinātu sugu izdzīvošanu un vairošanos izplatības areālā" 27.03.2007. (Cabinet Regulation No. 211 "Regulation on The List of Bird Species Subject to Special Habitat Protection Measures to Ensure the Survival and Reproduction in Population Area")

30.06.2005. likums "Par zemes īpašnieku tiesībām uz kompensāciju par saimnieciskās darbības ierobežojumiem īpaši aizsargājamās dabas teritorijās un mikroliegumos" (Law on the Rights of Landowners to Compensation for Restrictions on Economic Activities in Specially Protected Nature Territories and Microreserves)

MK noteikumi Nr.212 "Noteikumi par putnu sugu sarakstu, uz kurām neattiecas aizliegtās darbības" 27.03.2007. (Cabinet Regulation No. 212 "Regulation on The List of Bird Species Not Covered by The Prohibited Acts")

MK noteikumi Nr.468 "Invazīvo augu sugu saraksts" 30.06.2008. (Cabinet Regulation No. 468 "List of Invasive Alien Plant Species")

MK noteikumi Nr.467 "Invazīvo augu sugu izplatības ierobežošanas noteikumi" 30.06.2008. (Cabinet Regulation No. 467 "Regulations Regarding Restriction of the Distribution of Invasive Alien Plant Species")

MK noteikumi Nr.213 "Noteikumi par kritērijiem, kurus izmanto, novērtējot īpaši aizsargājamām sugām vai īpaši aizsargājamiem biotopiem nodarītā kaitējuma ietekmes būtiskumu" 27.03.2007. (Cabinet Regulation No. 213 "Regulation Regarding Criteria for Assessing Impact Significance of the Damage to the Specially Protected Species or Specially Protected Habitats")

MK noteikumi Nr.69 "Noteikumi par aizsargājamo ainavu apvidiem" 23.02.1999. (Cabinet Regulation No. 69 "Regulation on Protected Landscape Areas")

MK noteikumi Nr.83 "Noteikumi par dabas parkiem" 09.03.1999. (Cabinet Regulation No. 83 "Regulation on Nature Parks")

	<p>MK noteikumi Nr.212 "Noteikumi par dabas liegumiem" 15.06.1999. (Cabinet Regulation No. 212 "Regulation on Nature Reserves")</p> <p>MK noteikumi Nr.131 "Noteikumi par aizsargājamiem dendroloģiskajiem stādījumiem" 20.03.2001. (Cabinet Regulation No. 131 "Regulation on Protected Dendrological Plantations")</p> <p>MK noteikumi Nr.559 "Invazīvo augu sugas – Sosnovska latvāņa – izplatības ierobežošanas noteikumi" 14.07.2008. (Cabinet Regulation No. 559 "Regulations Regarding Restricting the Spread of the Invasive Plant Species – Heracleum sosnowskyi Manden")</p> <p>09.10.2007. MK noteikumi Nr.686 "Noteikumi par īpaši aizsargājamās dabas teritorijas dabas aizsardzības plāna saturu un izstrādes kārtību" (Cabinet Regulation No.686 "Regulation on Content and Procedure for the Development of Management Plan for Specially Protected Nature Territory")</p> <p>22.11.2005. MK noteikumi Nr.888 "Noteikumi par aizsargājamām alejām" (Cabinet Regulation No.888 "Regulation on Protected Alleys")</p> <p>17.04.2001. MK noteikumi Nr.175 "Noteikumi par aizsargājamiem ģeoloģiskajiem un ģeomorfoloģiskajiem dabas pieminekļiem" (Cabinet Regulation No.175 "Regulation on Protected Geological and Geomorphological Sites")</p> <p>23.03.2004. MK noteikumi Nr.157 "Kārtība, kādā veicams ietekmes uz vidi stratēģiskais novērtējums" (Cabinet Regulation No.157 "Procedures for Carrying Out a Strategic Environmental Impact Assessment")</p> <p>26.08.2003. MK noteikumi Nr.474 "Noteikumi par kultūras pieminekļu uzskaiti, aizsardzību, izmantošanu, restaurāciju un vidi degradējoša objekta statusa piešķiršanu" (Cabinet Regulation No.474 "Regulations regarding the Registration, Protection, Utilisation and Restoration of Cultural Monuments, the Right of First Refusal of the State and the Granting of the Status of an Environment-Degrading Object")</p> <p>07.07.2008. MK noteikumi Nr.511 "Dabas pieminekļiem nodarītā kaitējuma novērtēšanas un sanācijas pasākumu izmaksu aprēķināšanas kārtība" (Cabinet Regulation No.511 "Cost Calculation Procedure for Natural Preserve Damage Assessment and Restoration")</p> <p>19.04.2011. MK noteikumi Nr.300 "Kārtība, kādā novērtējama ietekme uz Eiropas nozīmes īpaši aizsargājamo dabas teritoriju (Natura 2000)" (Cabinet Regulation No.300 "Procedure on Assessment of Impact on Specially Protected Nature Territory of European Significance (Natura 2000)")</p> <p>15.09.2009. MK noteikumi Nr.1055 "Noteikumi par to Eiropas Kopienā nozīmīgu dzīvnieku un augu sugu sarakstu, kurām nepieciešama aizsardzība, un to dzīvnieku un augu sugu indivīdu sarakstu, kuru ieguvei savvaļā var piemērot ierobežotas izmantošanas nosacījumus" (Cabinet Regulation No.1055 "Regulation on List of Animal and Plant Species of European Community Significance Requiring Conservation and The List of Animal and Plant Species Which Obtaining May Adjust Restricted Conditions of Use")</p> <p>21.02.2006. MK noteikumi Nr.153 "Noteikumi par Latvijā sastopamo Eiropas Savienības prioritāro sugu un biotopu sarakstu" (Cabinet Regulation No.153 "Regulation on the List of European Union Priority Species and Habitats Occurring in Latvia")</p>
3.3. Vides prasības	<p>LR likums "Meža likums" 24.02.2000. (Law on Forests)</p> <p>LR likums "Sugu un biotopu aizsardzības likums" 16.03.2000. (Law on the Conservation of Species and Biotopes)</p> <p>LR likums "Aizsargjoslu likums" 05.02.1997. (Protection Zone Law)</p> <p>15.03.2001. likums "Par piesārņojumu" (Law on Pollution)</p> <p>28.10.2010. likums "Atkritumu apsaimniekošanas likums" (Waste Management Law)</p> <p>12.09.2002. likums "Ūdens apsaimniekošanas likums" (Water Management Law)</p> <p>4.10.1998. likums "Par ietekmes uz vidi novērtējumu" (Law on Environmental Impact Assessment)</p>

25.01.2011. MK noteikumi Nr.83 "Kārtība, kādā novērtējama paredzētās darbības ietekme uz vidi" (Cabinet Regulation No.83 "Procedures for the Environmental Impact Assessment of an Intended Activity"- zaudējis spēku ar 13.01.2015. MK noteikumiem Nr.18 "Kārtība, kādā novērtē paredzētās darbības ietekmi uz vidi un akceptē paredzēto darbību

MK noteikumi Nr.936 "Dabas aizsardzības noteikumi meža apsaimniekošanā" 18.12.2012. (Cabinet Regulation No. 936 "Nature Protection Regulations in Forest Management")

MK noteikumi Nr.507 "Dabas aizsardzības pārvaldes nolikums" 02.06.2009. (Cabinet Regulation No. 507 "Regulation on Nature Conservancy Agency")

MK noteikumi Nr.284 "Ūdenstilpju un ūdensteču aizsargjoslu noteikšanas metodika" 04.08.1998. (Cabinet Regulation No. 284 "Method of Determining Protection Belts for Waterbeds and Watercourses")

MK noteikumi Nr.457 "Dzelzceļa aizsargjoslu noteikšanas metodika" 15.12.1998. (Cabinet Regulation No. 457 "Method of Establishing Protection Belts along Railways")

MK noteikumi Nr.162 "Autoceļu aizsargjoslu noteikšanas metodika" 10.04.2001. (Cabinet Regulation No. 162 "Method of Establishing Protection Belts for Roads")

MK noteikumi Nr.63 "Meža aizsargjoslu ap pilsētām noteikšanas metodika" 04.02.2003. (Cabinet Regulation No. 63 "Method of Establishing Forest Protection Belt Around Urban Centres")

MK noteikumi Nr.93 "Aizsprostu un hidroelektrostaciju hidrotehnisko būvju drošuma kontrolmērietaišu aizsardzība un aizsargjoslu noteikšanas metodika" 25.02.2003. (Cabinet Regulation No. 93 "Protection of Hydropower Station's Hydro Technical Structure Safety Measuring Devices and Method of Establishing Protection Belts")

MK noteikumi Nr.392 "Kultūras pieminekļu aizsargjoslas (aizsardzības zonas) noteikšanas metodika" 15.07.2003. (Cabinet Regulation No. 392 "Method of Establishing Protection Belts (Protection Zones) for Cultural Heritage")

MK noteikumi Nr.43 "Aizsargjoslu ap ūdens ņemšanas vietām noteikšanas metodika" 20.01.2004. (Cabinet Regulation No. 43 "Method of Determining Protection Belt around Water Sources")

MK noteikumi Nr.86 "Baltijas jūras un Rīgas jūras līča piekrastes aizsargjoslas noteikšanas metodika" 17.02.2004. (Cabinet Regulation No. 86 "Method of Determining Protection Belt for Coast of The Baltic Sea and The Riga Gulf")

MK noteikumi Nr.982 "Enerģētikas infrastruktūras objektu aizsargjoslu noteikšanas metodika" 05.12.2006. (Cabinet Regulation No. 982 "Methodology for Determination of Power Infrastructure Protection Belts")

MK noteikumi Nr. 131 "Aizsargjoslu noteikšanas metodika ap aizsprostiem" 20.02.2007. (Cabinet Regulation No. 131 "Method of Establishing Protection Belts Around Dams")

MK noteikumi Nr.406 "Virszemes ūdensojektu aizsargjoslu noteikšanas metodika" 03.06.2008. (Cabinet Regulation No. 406 "Methodology for the Determination of Surface Water Body Protection Zones")

MK noteikumi Nr.502 "Aizsargjoslu ap kapsētām noteikšanas metodika" 29.12.1998. (Cabinet Regulation No. 502 "Method of Establishing Protection Belts around Cemeteries")

MK noteikumi Nr.1312 "Noteikumi par darbību ierobežojumiem aizsargjoslās ap valsts aizsardzības objektiem" 10.11.2009. (Cabinet Regulation No. 1312 "Regulation on Restricted Operations in Protection Belt Around National Defense Facilities")

MK noteikumi Nr.85 "Kārtība, kādā nosaka zaudējumu atlīdzības veidu un apmēru, kā arī aprēķina zaudējumus, kas saistīti ar gājēju celiņu ierīkošanu un īpašuma lietošanas tiesību aprobežojumu Baltijas jūras un Rīgas jūras līča piekrastes aizsargjoslā" 26.01.2010. (Cabinet Regulation No. 85 "Procedure for Determining Type and Extent of Compensation for Damages, Calculation of Losses Related to Installation of Walking Routes and - Retractions of Property Rights in Protection Belt of The Baltic See and The Riga Gulf")

	<p>MK noteikumi Nr.306 "Noteikumi par ekspluatācijas aizsargjoslas ap meliorācijas būvēm un ierīcēm noteikšanas metodiku lauksaimniecībā izmantojamās zemēs un meža zemēs" 02.05.2012. (Cabinet Regulation No. 306 "Regulation on Method of Establishing the Operational Protective Zone around The Drainage Structures and Devices in Agricultural Land and Forest Land")</p> <p>MK noteikumi Nr.508 "Noteikumi par aizsargjoslām ap valsts aizsardzības objektiem un šo aizsargjoslu platumu" 27.06.2006. (Cabinet Regulation No. 508 "Regulation on Protection Belts and Their Width around National Defense Facilities")</p> <p>MK noteikumi Nr.599 "Metodika drošības aizsargjoslu noteikšanai gar dzelzceļiem, pa kuriem pārvadā naftu, naftas produktus, bīstamas ķīmiskās vielas un produktus" 18.07.2006. (Cabinet Regulation No. 599 "Method of Establishing Security Protection Belts along The Railways Carrying Oil, Oil Products and Hazardous Chemicals and Products")</p> <p>24.04.2007. MK noteikumi Nr.281 "Noteikumi par preventīvajiem un sanācijas pasākumiem un kārtību, kādā novērtējams kaitējums videi un aprēķināmas preventīvo, neatliekamo un sanācijas pasākumu izmaksas" (Cabinet Regulation No.281 "Regulations Regarding Preventative and Rehabilitation Measures and the Procedures for Evaluation of Environmental Damage and Calculation of Costs of Preventative, Emergency and Rehabilitation Measures")</p> <p>23.12.2003. MK noteikumi Nr.736 "Noteikumi par ūdens resursu lietošanas atļauju" (Cabinet Regulation No.736 "Regulations Regarding a Permit for the Use of Water Resources")</p> <p>12.07.2011. MK noteikumi Nr.549 "Noteikumi par ūdens objektiem, kuru hidroloģiskais režīms ir regulējams ar hidrotehniskajām būvēm" (Cabinet Regulation No.549 "Regulations Regarding Waterbodies Which Hydrological Regime is Adjustable by Hydro-technical Structures")</p> <p>27.12.2005. MK noteikumi Nr.1014 "Ūdens objektu ekspluatācijas (apsaimniekošanas) noteikumu izstrādāšanas kārtība" (Cabinet Regulation No.1014 "Procedures for Development of Waterbody Management Rules")</p> <p>10.08.2010. MK noteikumi Nr.755 "Koplietošanas meliorācijas sistēmas būvniecības, ekspluatācijas un uzturēšanas izmaksu aprēķina, to sadales un norēķinu kārtība" (Cabinet Regulation No.755 "Procedure for Calculation of Costs and Expense Sharing for Construction, Usage and Maintenance of Shared Melioration System")</p> <p>03.08.2010. MK noteikumi Nr.714 "Meliorācijas sistēmas ekspluatācijas un uzturēšanas noteikumi" (Cabinet Regulation No.714 "Regulation Regarding Usage and Maintenance of Melioration System")</p>
3.4 Veselība un drošība	<p>LR likums "Darba aizsardzības likums" 20.06.2001. (The Labour Protection Law)</p> <p>LR likums "Darba likums" 20.06.2001. (The Labour Law)</p> <p>LR likums "Augu aizsardzības likums" 17.12.1998. (Plant Protection Law)</p> <p>MK noteikumi Nr.310 "Darba aizsardzības prasības mežsaimniecībā" 02.05.2012. (Cabinet Regulation No. 310 "Labour Protection Requirements in Forestry")</p> <p>MK noteikumi Nr.372 "Darba aizsardzības prasības, lietojot individuālos aizsardzības līdzekļus" 20.08.2002. (Cabinet Regulation No. 372 "Labour Protection Requirements When Using Personal Protective Equipment")</p> <p>MK noteikumi Nr.189 "Darba aizsardzības prasības, saskaroties ar bioloģiskajām vielām" 21.05.2002. (Cabinet Regulation No. 189 "Labour Protection Requirements when coming into Contact with Biological Substances")</p> <p>MK noteikumi Nr.378 "Darbā nodarītā kaitējuma atlīdzības aprēķināšanas, finansēšanas un izmaksas kārtība" 23.08.2001. (Cabinet Regulation No. 378 "Procedures on Calculation, Financing and Disbursement of Work Injury Compensation")</p> <p>MK noteikumi Nr.66 "Darba aizsardzības prasības nodarbināto aizsardzībai pret darba vides trokšņa radīto risku" 04.02.2003. (Cabinet Regulation No. 66 "Labour Protection Requirements for Protection of Employees from the Risk Caused by the Noise of the Work Environment")</p>

MK noteikumi Nr.284 "Darba aizsardzības prasības nodarbināto aizsardzībai pret vibrācijas radīto risku darba vidē" 13.04.2004. (Cabinet Regulation No. 284 "Labour Protection Requirements for the Protection of Employees from the Risk Caused by Vibration in the Work Environment")

MK noteikumi Nr.325 Darba aizsardzības prasības saskarē ar ķīmiskajām vielām darba vietās" 15.05.2007. (Cabinet Regulation No. 325 "Labour Protection Requirements when Coming in Contact with Chemical Substances at Workplaces")

MK noteikumi Nr.660 "Darba vides iekšējās uzraudzības veikšanas kārtība" 02.10.2007 (Cabinet Regulation No. 660 "Procedures for the Performance of Internal Supervision of the Work Environment")

MK noteikumi Nr.950 Nelaiemes gadījumu darbā izmeklēšanas un uzskaites kārtība" 25.08.2009. (Cabinet Regulation No. 950 "Procedures for Investigation and Registration of Accidents at Work")

MK noteikumi Nr.359 "Darba aizsardzības prasības darba vietās" 28.04.2009. (Cabinet Regulation No. 359 "Labour Protection Requirements in Workplaces")

MK noteikumi Nr.713 "Noteikumi par kārtību, kādā nodrošina apmācību pirmās palīdzības sniegšanā, un pirmās palīdzības aptiecināšanas medicīnisko materiālu minimumu" 03.08.2010. (Cabinet Regulation No. 713 "Regulations Regarding Procedure for Providing Training on First Aid and on Minimum of Medical Materials in First Aid Kits")

MK noteikumi Nr.803 "Darba aizsardzības prasības, saskaroties ar kancerogēnām vielām darba vietās" 29.09.2008. (Cabinet Regulation No. 803 "Labour Protection Requirements When Exposed to Carcinogenic Substances at Workplaces")

MK noteikumi Nr.749 "Apmācības kārtība darba aizsardzības jautājumos" 10.08.2010. (Cabinet Regulation No. 749" Regulations Regarding Training in Labour Protection Matters")

MK noteikumi Nr.344 "Darba aizsardzības prasības, pārvietojot smagus" 06.08.2002. (Cabinet Regulation No. 344 "Labour Protection Requirements, when Moving Heavy Loads")

MK noteikumi Nr.526 "Darba aizsardzības prasības, lietojot darba aprīkojumu" 09.12.2002. (Cabinet Regulation No. 526 "Labour Protection Requirements when using Work Equipment")

MK noteikumi Nr.143 "Darba aizsardzības prasības, strādājot augstumā" 18.03.2014. (Cabinet Regulation No. 143 "Labour Protection Requirements when Working in Height")

MK noteikumi Nr.1064 "Augu aizsardzības līdzekļu klasificēšanas, marķēšanas un iepakojšanas kārtība" 28.12.2004. (Cabinet Regulation No. 1064 "Procedures for Classification, Labelling and Packaging of Plant Protection Products")

MK noteikumi Nr.950 "Augu aizsardzības līdzekļu lietošanas noteikumi" 13.12.2011. (Cabinet Regulation No. 950 "On Using and Handling of Plant Protection Products")

04.05.1990. AP deklarācija "Par LR pievienošanos starptautisko tiesību dokumentiem cilvēktiesību jautājumos" (Declaration of the Supreme Soviet on Accession of the Republic of Latvia to the International Law on Human Rights)

10.03.2009. MK noteikumi Nr.219 "Kārtība, kādā veicama obligātā veselības pārbaude" (Cabinet Regulation No.219 "Procedures for Performance of Mandatory Health Examinations")

06.08.2002. MK noteikumi Nr.343 "Darba aizsardzības prasības, strādājot ar displeju" (Cabinet Regulation No.343 "Labour Protection Requirements when Working with Displays")

	<p>11.12.2007. MK noteikumi Nr.842 "Kārtība, kādā juridiskajām un fiziskajām personām kompensējami izdevumi un zaudējumi, kas radušies, iesaistot personu resursus reaģēšanas pasākumos, ugunsgrēka dzēšanā vai glābšanas darbos, un kompensācijas apmēra aprēķināšanas kārtība" (Cabinet Regulation No.842 "Procedures Regarding Legal Entities' and Individuals' Eligibility for Compensation of Expenses and Losses for Involvement in Fire-fighting or Rescue Operations; Procedure for Compensation Amount Calculation")- zaudējis spēku ar 07.03.2017 MK noteikumi Nr.131 "Noteikumi par juridiskās vai fiziskās personas resursu iesaistīšanu reaģēšanas un seku likvidēšanas pasākumos vai ugunsgrēka dzēšanā, vai glābšanas darbos, kā arī tai radušos izdevumu un zaudējumu kompensācijas aprēķināšanas kārtību</p>
<p>3.5. Juridiskā* nodarbinātība</p>	<p>"LR likums "Darba likums" 20.06.2001. (The Labour Law)</p> <p>29.04.1999. likums "Darba devēju organizāciju un to apvienību likums" (Employers' Organisations and their Associations Law)</p> <p>LR likums "Par valsts sociālo apdrošināšanu" 01.10.1997. (Law on State Social Insurance)</p> <p>LR likums "Par obligāto sociālo apdrošināšanu pret nelaimes gadījumiem darbā un arodslimībām" 0211.1995. (Law on Compulsory Social Insurance in respect of Accidents at Work and Occupational Health)</p> <p>MK noteikumi Nr.10 "Noteikumi par darbiem, kuros atļauts nodarbināt bērnus vecumā no 13 gadiem" 08.01.2002. (Cabinet Regulation No. 10 "Regulations regarding Work in which Employment of Children from the Age of 13 is permitted")</p> <p>MK noteikumi Nr.206 Noteikumi par darbiem, kuros aizliegts nodarbināt pusaudžus, un izņēmumi, kad nodarbināšana šajos darbos ir atļauta saistībā ar pusaudža profesionālo apmācību " 28.05.2002. (Cabinet Regulation No. 206 "Regulations regarding Work in which Employment of Adolescents is prohibited and Exceptions when Employment in such Work is Permitted in Connection with Vocational Training of the Adolescent")</p> <p>MK noteikumi Nr.656 "Noteikumi par minimālās mēneša darba algas apmēru normālā darba laika ietvaros un minimālās stundas tarifa likmes aprēķināšanu" 24.11.2015. (Cabinet Regulation No. 656 "Regulation Regarding Minimum Monthly Wage and the Minimum Hourly Wage")</p> <p>MK noteikumi Nr.50 "Obligātās sociālās apdrošināšanas pret nelaimes gadījumiem darbā un arodslimībām apdrošināšanas atlīdzības piešķiršanas un aprēķināšanas kārtība" 16.02.1999. (Cabinet Regulations No. 50 "Procedures for Calculation and Allocation of Insurance Compensation for Compulsory Social Insurance in Respect of Accidents at Work and Occupational Diseases")</p> <p>MK noteikumi Nr.378 "Darbā nodarītā kaitējuma atlīdzības aprēķināšanas, finansēšanas un izmaksas kārtība" 23.08.2001. (Cabinet Regulation No. 378 "Procedures on Calculation, Financing and Disbursement of Work Injury Compensation")</p> <p>MK noteikumi Nr.99 "Noteikumi par komercdarbības veidiem, kuros darba devējs iesaista kompetentu institūciju" 08.02.2005. (Cabinet Regulation No. 99 "Regulations regarding the Types of Commercial Activities in which an Employer shall Involve a Competent Authority")</p> <p>MK noteikumi Nr.427 "Uzticības personu ievēlēšanas un darbības kārtība" 17.09.2002. (Cabinet Regulation No. 427 "Procedures for the Election of Trusted Representatives and the Activities Thereof")</p> <p>04.05.1990. AP deklarācija "Par LR pievienošanos starptautisko tiesību dokumentiem cilvēktiesību jautājumos" (Declaration of the Supreme Soviet on Accession of the Republic of Latvia to the International Law on Human Rights)</p> <p>Starptautiskās darba organizācijas (SDO) ratificētās konvencijas:</p> <p>LR likums "Par Starptautiskās darba organizācijas konvencijām Nr. 81, 129, 144, 154, 155, 158, 173" 15.06.1994. (Law on ILO Conventions No. 81, 129, 144, 154, 155, 158, 173)</p> <p>SDO C100 - 1951. gada "Konvencija par vienlīdzīgu atlīdzību". Spēkā no 27.01.1993. (ILO C100 Equal Remuneration Convention)</p>

	<p>SDO 1948.gada "Konvencija par asociāciju brīvību un tiesību aizsardzību, apvienojoties organizācijās" (C87). Spēkā no 27.01.1993. (ILO C87 Freedom of Association and Protection of the Right to Organize Conventions)</p> <p>SDO 1949.gada "Konvencija par tiesībām uz apvienošanās organizācijās un kolektīvo līgumu slēgšanu" (C98). Spēkā no 27.01.1993. (ILO C98 Right to Organize and Collective Bargaining Convention)</p> <p>SDO 1973.gada "Minimālā vecuma konvencija" (C138). Spēkā no 02.06.2006. (ILO C138 Minimum Age Convention)</p> <p>SDO 1999.gada "Bērnu darba ļaunāko formu konvencija" (C182). Spēkā no 02.06.2007. (ILO C182 Worst Forms of Child Labour Convention)</p> <p>SDO 1930.gada "Piespiedu darba konvencija" (C29). Spēkā no 02.06.2007. (ILO C29 Forced Labour Convention)"</p>
4. Trešo personu tiesības	
4.1 PAmattiesības *	<p>LR likums "Civillikums" 28.01.1937. (The Latvian Civil Code)</p> <p>LR likums "Meža likums" 24.02.2000. (Law on Forests)</p> <p>LR likums "Medību likums" 08.07.2003. (Hunting Law)</p> <p>MK noteikumi Nr.421 "Medību noteikumi" 22.07.2014. (Cabinet Regulation No. 421 "Hunting Regulations")</p> <p>MK noteikumi Nr.889 "Noteikumi par atmežošanas kompensācijas noteikšanas kritērijiem, aprēķināšanas un atlīdzināšanas kārtību" 18.12.2012. (Cabinet Regulation No. 889 "Terms of deforestation compensation criteria for determining and calculating the reimbursement arrangements")</p>
5. Tirdzniecība un transports	
PIEZĪME: Šī sadaļa aptver prasības meža* apsaimniekošanas darbībām, kā arī pārstrādei un tirdzniecībai.	
5.1. Sugu, daudzuma un kvalitātes klasifikācija	<p>LR likums "Par koku un apaļo kokmateriālu uzskaiti darījumos" 16.12.2004. (Law on Inventory of Trees and Round Timber in Transactions)</p> <p>MK noteikumi Nr.744 "Noteikumi par koku un apaļo kokmateriālu uzskaiti" 06.11.2007. (Cabinet Regulation No. 744 "On Accounting of Timber and Roundwood")</p>
5.2. Tirdzniecība un transports	<p>13.04.2000. likums "Komerclikums" (The Commercial Law)</p> <p>03.04.2018 MK noteikumi Nr.193 "Kārtība, kādā skaidro naudu izņem no juridiskās personas vai individuālā komersanta kases vai citas skaidrās naudas glabāšanas vietas (Cabinet Regulation No.193 "Regulation on Cash withdrawal form Entity's Cash Register or Other Storage Place")</p> <p>02.05.2007. MK noteikumi Nr.282 "Nodokļu un citu maksājumu reģistrēšanas elektronisko ierīču un iekārtu lietošanas kārtība" (Cabinet Regulation No.282 "Procedures for Using Electronic Devices and Equipment for the Registration of Taxes and Other Payments")</p> <p>0.02.2007. MK noteikumiem Nr.95 "Noteikumi par nodokļu un citu maksājumu reģistrēšanas elektronisko ierīču un iekārtu tehniskajām prasībām (Cabinet Regulation No.95 "Regulations regarding Technical Requirements for Electronic Devices and Equipment for the Registration of Taxes and Other Payments")</p> <p>LR likums "Autopārvadājumu likums" 23.08.1995. (Law on Carriage by Road)</p> <p>LR likums "Dzelzceļa pārvadājumu likums" 21.12.2000. (Law on Carriage by Railroad)</p> <p>LR likums "Par Konvencijas par kravu starptautisko autopārvadājumu līgumu (CMR) Papildprotokolu par elektronisko pavadzīmi" 17.12.2009. (Law on Additional Protocol to the Convention on the Contract for the International Carriage of Goods by Road (CMR) Concerning the Electronic Consignment Note)</p> <p>LR likums "Par nodokļiem un nodevām" 02.02.1995. (Law on Taxes and Duties)</p>

	<p>MK noteikumi Nr.225 "Kārtība, kādā veicami kombinētie komercpārvadājumi, kombinētie pašpārvadājumi vai kombinētie pārvadājumi ar iznomātu transportlīdzekli, kā arī prasības kombinēto pārvadājumu kravas pavaddokumentam" 29.04.2003. (Cabinet of Ministers Regulations No. 225 "Procedure for Combined Commercial Cargo Transport, A combined Multimodality or with a Hired Vehicle, as well as Requirements for Intermodal Cargo Documents")</p> <p>MK noteikumi Nr.158 "Kravas izsniegšanas noteikumi" 08.04.2003. (Cabinet of Ministers Regulations No. 158 "Regulations on Railroad cargo delivery")</p> <p>MK noteikumi Nr.506 "Noteikumi par kravu pieņemšanu pārvadāšanai pa dzelzceļu" 04.11.2002. (Cabinet of Ministers Regulations No. 506 "Rules for acceptance of goods by rail")</p> <p>MK noteikumi Nr.533 "Noteikumi par pavadzīmes aizpildīšanas kārtību dzelzceļa kravu pārvadājumos" 18.12.2001. (Cabinet of Ministers Regulations No. 533 "Provisions of lading filling procedure for rail freight")</p> <p>MK noteikumi Nr.70 "Dzelzceļa kravas pārvadājumu noteikumi" 04.02.2003. (Cabinet of Ministers Regulations No. 70 "Rail freight terms")</p> <p>MK noteikumi Nr.17 "Pievienotās vērtības nodokļa likuma normu piemērošanas kārtība un atsevišķas prasības pievienotās vērtības nodokļa maksāšanai un administrēšanai " 03.01.2013. (Cabinet Regulation No. 17 "Procedures for Applying the Norms of the Value Added Tax and Individual Requirements for Payment and Administration of Value Added Tax")</p>
5.3 Ofšori un transfertcenu noteikšana	<p>LR likums "Uzņēmumu ienākuma nodokļa likums" 28.07.2017. (Law on Corporate Income Tax)</p> <p>LR likums "Par iedzīvotāju ienākuma nodokli" 11.05.1993. (Law on Personal Income Tax)</p> <p>MK noteikumi Nr.655 "Noteikumi par zemu nodokļu vai beznodokļu valstīm un teritorijām" 07.11.2017. (Cabinet Regulations No. 655 "On Low or Zero Tax Countries and Territories")</p>
5.4. Muitas noteikumi	<p>LR likums "Muitas likums" 02.06.2016. (Customs Law)</p> <p>LR likums "Augu aizsardzības likums" 17.12.1998. (Plant Protection Law)</p> <p>MK noteikumi Nr.861 "Zudumu apmēru noteikšanas kārtība muitas uzraudzībā esošajām nefasētajām precēm" 20.12.2016. (Cabinet Regulations No. 556 "Procedure for Determination the Amount of Losses for Non-prepacked Goods Under Customs Control")</p> <p>MK noteikumi Nr.218 "Augu karantīnas noteikumi" 30.03.2004. (Cabinet Regulations No. 218 "Regulations regarding Plant Quarantine")</p>
5.5 CITES	<p>LR likums "Par 1973.gada Vašingtonas konvenciju par starptautisko tirdzniecību ar apdraudētajām savvaļas dzīvnieku un augu sugām " 17.12.1996. (Law "On 1973 Washington Convention on International Trade in Endangered Species of Wild Fauna and Flora")</p> <p>MK noteikumi Nr.133 "Kārtība, kādā tiek nodrošināta starptautiskā tirdzniecība ar apdraudētajiem savvaļas dzīvnieku un augu sugu īpatņiem" 06.04.1999. (Cabinet Regulation No.133 "Procedure for International Trade with Endangered Wild Animal and Plant Species)</p> <p>MK noteikumi Nr.1139 "Starptautiskās tirdzniecības apdraudēto savvaļas sugu īpatņu uzglabāšanas, reģistrācijas, turēšanas nebrīvē, marķēšanas, tirdzniecības un sertifikātu izsniegšanas kārtība" 06.10.2009. (Cabinet Regulation No. 1139 "Procedures on Storage, Registration, Keeping in Captivity, Labeling, Trade and Issuing of Certificates for Wild Species Endangered by the International Trade")</p> <p>MK noteikumi Nr.1019 "Noteikumi par 1973.gada Vašingtonas konvencijā par starptautisko tirdzniecību ar apdraudētajām savvaļas dzīvnieku un augu sugām noteiktās atļaujas un sertifikāta izsniegšanas valsts nodevas apmēru, nodevas maksāšanas kārtību un atvieglojumiem" 19.12.2006. (Cabinet Regulations No. 1019 "Regulations governing permissions and certificate issuing state fees, fee payment arrangements and incentives for the 1973 Washington Convention on International Trade in Endangered Species of Wild Fauna and Flora")</p>

6. Likumības pārbaudes	
6.1 Likumības pārbaudes	<p>LR likums "Valsts meža dienesta likums" 25.11.1999. (The State Forest Service Law)</p> <p>MK noteikumi Nr.449 "Valsts meža dienesta nolikums" 30.07.2013. (Cabinet Regulations No. 449 "The Statutes of the State Forest Service")</p> <p><u>Saistošie ES tiesību akti:</u></p> <p>EIROPAS PARLAMENTA UN PADOMES REGULA (ES) Nr. 995/2010 (2010. gada 20. oktobris), ar ko nosaka pienākumus tirgus dalībniekiem, kas laiž tirgū kokmateriālus un koka izstrādājumus (Regulation (EU) No 995/2010 of the European Parliament and of the Council of 20 October 2010 laying down the obligations of operators who place timber and timber products on the market);</p> <p>KOMISIJAS DELEĢĒTĀ REGULA (ES) Nr. 363/2012 (2012. gada 23. februāris) par pārraudzības organizāciju atzīšanas un atzīšanas atsaukšanas procedūras noteikumiem, kā paredzēts Eiropas Parlamenta un Padomes Regulā (ES) Nr. 995/2010, ar ko nosaka pienākumus tirgus dalībniekiem, kas laiž tirgū kokmateriālus un koka izstrādājumus (Commission Delegated Regulation (EU) No 363/2012 of 23 February 2012 on the procedural rules for the recognition and withdrawal of recognition of monitoring organizations as provided for in Regulation (EU) No 995/2010 of the European Parliament and of the Council laying down the obligations of operators who place timber and timber products on the market);</p> <p>KOMISIJAS ĪSTENOŠANAS REGULA (ES) Nr. 607/2012 (2012. gada 6. jūlijs) par sīki izstrādātiem noteikumiem attiecībā uz likumības pārbažu sistēmu un attiecībā uz pārraudzības organizācijām veikto pārbažu biežumu un raksturu, kā paredzēts Eiropas Parlamenta un Padomes Regulā (ES) Nr. 995/2010, ar ko nosaka pienākumus tirgus dalībniekiem, kas laiž tirgū kokmateriālus un koka izstrādājumus (Commission Implementing Regulation (EU) No 607/2012 of 6 July 2012 on the detailed rules concerning the due diligence system and the frequency and nature of the checks on monitoring organizations as provided for in Regulation (EU) No 995/2010 of the European Parliament and of the Council laying down the obligations of operators who place timber and timber products on the market).</p>

II pielikums Latvijas Republikas ratificēto daudzpusējo vides līgumu un SDO konvenciju saraksts

06.12.1951. "Starptautiskā augu aizsardzības konvencija (pārstrādātais teksts apstiprināts FAO konferences 29 sesijā, 1997.gada novembrī)" (International Plant Protection Convention (New Revised Text approved by the FAO Conference at its 29th Session - November 1997))

20.10.2000. "Eiropas ainavu konvencija" (European Landscape Convention)

16.09.1979. Berne, "Konvencija par Eiropas dzīvās dabas un dabisko dzīvotņu aizsardzību" (Convention for the Conservation of European Wildlife and Natural Habitats, Bern, 1979)

23.06.1979. "1979.gada Konvencija par migrējošo savvaļas dzīvnieku sugu aizsardzību" (Convention on the Conservation of Migratory Species of Wild Animals, Bonn, 1979)

03.03.1973. konvencija "Konvencija par starptautisko tirdzniecību ar apdraudētajām savvaļas dzīvnieku un augu sugām" (Convention on International Trade in Endangered Species of Wild Fauna and Flora (CITES), Washington, 1973)

25.02.1991. starptautisks dokuments "1991.gada 25. februāra ESPO Konvencija par ietekmes uz vidi novērtējumu pārrobežu kontekstā" (25 February 1991, ESPO Convention on Environmental Impact Assessment in a Transboundary Context)

22.03.1974. un 1992.g. starptautisks līgums "Baltijas jūras reģiona jūras vides aizsardzības konvencija (Helsinki Konvencija)" (Convention on the Protection of Marine Environment of the Baltic Sea Area, Helsinki, 1974 and 1992)

16.11.1972. UNESCO Parīzes "Konvencija par pasaules kultūras un dabas mantojuma aizsardzību" (Convention for the Protection of the World Cultural and Natural Heritage, Paris, 1972)

17.10.2003. UNESCO Parīzes "Konvencija par nemateriālā kultūras mantojuma saglabāšanu" (Convention for the Safeguarding of the Intangible Cultural Heritage, Paris, 2003)

02.02.1971. Ramsāres "Konvencija par starptautiskās nozīmes mitrājiem, īpaši kā par ūdensputnu dzīvesvidi" (Convention on Wetlands of International Importance especially as Waterfowl Habitat, Ramsar, 1971)

05.06.1992. starptautisks dokuments "Konvencija par bioloģisko daudzveidību" (Convention on Biological Diversity, Rio de Janeiro, 1992)

22.03.1985. "Vīnes konvencija par ozona slāņa aizsardzību" un tās 16.09.1987. protokols "Monreālas protokols par ozona slāni noārdošām vielām"(Vienna Convention for the Protection of the Ozone Layer, Vienna, 1985 and the 1987 Montreal Protocol on the Substances Depleting the Ozone Layer)

09.05.1992. "Apvienoto Nāciju Organizācijas vispārējā konvencija par klimata pārmaiņām" (United Nations Framework Convention on Climate Change, 1992)

ILO Conventions listed in FSC-POL-30-401 FSC and the ILO Conventions which must be complied with in all FSC certified forests
ILO C29 1930.g. "Piespiedu darba konvencija" (ILO C29 Forced Labour Convention)

ILO C87 1948.g."Konvencija par asociāciju brīvību un tiesību aizsardzību, apvienojoties organizācijās" (ILO C87 Freedom of Association and Protection of the Right to Organise Conventions)

ILO C97 1949.g. (nav ratificēta) "Konvencija par darbaspēka migrāciju" (ILO C97 Migration for Employment (Revised) Convention)

ILO C98 1949.g. "Konvencija par tiesībām uz apvienošanas organizācijās un kolektīvo līgumu slēgšanu" (ILO C98 Right to Organise and Collective Bargaining Convention)

ILO C100 1951.g. "Konvencija par vienlīdzīgu atlīdzību" (ILO C100 Equal Remuneration Convention)

ILO C105 1957.g. "Konvencija par piespiedu darba izskaušanu" (ILO C105 Abolition of Forced Labour Convention)

ILO C111 1958.g. "Par diskrimināciju (attiecībā uz nodarbinātību un nodarbošanos)" (ILO C111 Discrimination (Occupation and Employment) Convention)

ILO C131 1970.g. "Par minimālās algas noteikšanu" (ILO C131 Minimum Wage Fixing Convention) ILO C138 1973.g. "Minimālā vecuma konvencija" (ILO C138 Minimum Age Convention)

ILO C141 1975.g. (nav ratificēta) "Konvencija par lauku strādnieku organizācijām" (ILO C141 Rural Workers' Organizations Convention)

ILO C142 1975.g. "Par darbaspēka resursu attīstību" (ILO C142 Human Resources Development Convention)

ILO C143 1975.g. (nav ratificēta) "Konvencija par migrējošiem strādniekiem (papildu noteikumi)" (ILO C143 Migrant Workers (Supplementary Provisions) Convention)

ILO C155 1981.g. "Konvencija par darba drošību un arodveselību" (ILO C155 Occupational Safety and Health Convention)

ILO C169 1989.g. (nav ratificēta) "Pamatiedzīvotāju un cilšu iedzīvotāju Konvencija" (ILO C169 Indigenous and Tribal Peoples Convention)

ILO C182 1999.g. "Bērnū darba ļaunāko formu konvencija" (ILO C182 Worst Forms of Child Labour Convention)

ILO Prakses kodekss attiecībā uz drošību un veselības aizsardzību meža darbos (ILO Code of Practice on Safety and Health in Forestry Work (ILO 1998))

ILO R135 1970.g. "Rekomendācija minimālās algas noteikšanai" (ILO Recommendation R135 Minimum Wage Fixing Recommendation)

06.12.1951. "Starptautiskā augu aizsardzības konvencija (pārstrādātais teksts apstiprināts FAO konferences 29 sesijā, 1997.gada novembrī)" (International Plant Protection Convention (New Revised Text approved by the FAO Conference at its 29th Session - November 1997))

20.10.2000. "Eiropas ainavu konvencija" (European Landscape Convention)

16.09.1979. Berne, "Konvencija par Eiropas dzīvās dabas un dabisko dzīvotņu aizsardzību" (Convention for the Conservation of European Wildlife and Natural Habitats, Bern, 1979)

23.06.1979. "1979.gada Konvencija par migrējošo savvaļas dzīvnieku sugu aizsardzību" (Convention on the Conservation of Migratory Species of Wild Animals, Bonn, 1979)

03.03.1973. konvencija "Konvencija par starptautisko tirdzniecību ar apdraudētajām savvaļas dzīvnieku un augu sugām" (Convention on International Trade in Endangered Species of Wild Fauna and Flora (CITES), Washington, 1973)

25.02.1991. starptautisks dokuments "1991.gada 25. februāra ESPO Konvencija par ietekmes uz vidi novērtējumu pārrobežu kontekstā" (25 February 1991, ESPO Convention on Environmental Impact Assessment in a Transboundary Context)

22.03.1974. un 1992.g. starptautisks līgums "Baltijas jūras reģiona jūras vides aizsardzības konvencija (Helsinki Konvencija)" (Convention on the Protection of Marine Environment of the Baltic Sea Area, Helsinki, 1974 and 1992)

16.11.1972. UNESCO Parīzes "Konvencija par pasaules kultūras un dabas mantojuma aizsardzību" (Convention for the Protection of the World Cultural and Natural Heritage, Paris, 1972)

17.10.2003. UNESCO Parīzes "Konvencija par nemateriālā kultūras mantojuma saglabāšanu" (Convention for the Safeguarding of the Intangible Cultural Heritage, Paris, 2003)

02.02.1971. Ramsāres "Konvencija par starptautiskās nozīmes mitrājiem, īpaši kā par ūdensputnu dzīvesvidi" (Convention on Wetlands of International Importance especially as Waterfowl Habitat, Ramsar, 1971)

05.06.1992. starptautisks dokuments "Konvencija par bioloģisko daudzveidību" (Convention on Biological Diversity, Rio de Janeiro, 1992)

22.03.1985. "Vīnes konvencija par ozona slāņa aizsardzību" un tās 16.09.1987. protokols "Monreālas protokols par ozona slāni noārdošām vielām"(Vienna Convention for the Protection of the Ozone Layer, Vienna, 1985 and the 1987 Montreal Protocol on the Substances Depleting the Ozone Layer)

09.05.1992. "Apvienoto Nāciju Organizācijas vispārējā konvencija par klimata pārmaiņām" (United Nations Framework Convention on Climate Change, 1992)

ILO Conventions listed in FSC-POL-30-401 FSC and the ILO Conventions which must be complied with in all FSC certified forests

ILO C29 1930.g. "Piespiedu darba konvencija" (ILO C29 Forced Labour Convention)

ILO C87 1948.g."Konvencija par asociāciju brīvību un tiesību aizsardzību, apvienojoties organizācijās" (ILO C87 Freedom of Association and Protection of the Right to Organise Conventions)

ILO C97 1949.g. (nav ratificēta) "Konvencija par darbaspēka migrāciju" (ILO C97 Migration for Employment (Revised) Convention)

ILO C98 1949.g. "Konvencija par tiesībām uz apvienošanas organizācijās un kolektīvo līgumu slēgšanu" (ILO C98 Right to Organise and Collective Bargaining Convention)

ILO C100 1951.g. "Konvencija par vienlīdzīgu atlīdzību" (ILO C100 Equal Remuneration Convention)

ILO C105 1957.g. "Konvencija par piespiedu darba izskaušanu" (ILO C105 Abolition of Forced Labour Convention)

ILO C111 1958.g. "Par diskrimināciju (attiecībā uz nodarbinātību un nodarbošanos)" (ILO C111 Discrimination (Occupation and Employment) Convention)

ILO C131 1970.g. "Par minimālās algas noteikšanu" (ILO C131 Minimum Wage Fixing Convention) ILO C138 1973.g. "Minimālā vecuma konvencija" (ILO C138 Minimum Age Convention)

ILO C141 1975.g. (nav ratificēta) "Konvencija par lauku strādnieku organizācijām" (ILO C141 Rural Workers' Organizations Convention)

ILO C142 1975.g. "Par darbaspēka resursu attīstību" (ILO C142 Human Resources Development Convention)

ILO C143 1975.g. (nav ratificēta) "Konvencija par migrējošiem strādniekiem (papildu noteikumi)" (ILO C143 Migrant Workers (Supplementary Provisions) Convention)

ILO C155 1981.g. "Konvencija par darba drošību un arodveselību" (ILO C155 Occupational Safety and Health Convention)

ILO C169 1989.g. (nav ratificēta) "Pamatiedzīvotāju un cilšu iedzīvotāju Konvencija" (ILO C169 Indigenous and Tribal Peoples Convention)

ILO C182 1999.g. "Bērnu darba ļaunāko formu konvencija" (ILO C182 Worst Forms of Child Labour Convention)

ILO Prakses kodekss attiecībā uz drošību un veselības aizsardzību meža darbos (ILO Code of Practice on Safety and Health in Forestry Work (ILO 1998))

ILO R135 1970.g. "Rekomendācija minimālās algas noteikšanai" (ILO Recommendation R135 Minimum Wage Fixing Recommendation)

III pielikums Saistošo SCA LM grupas iekšējo dokumentu saraksts

Documenta numurs	Dokumenta nosaukums	Versijas numurs	Izdošanas datums
FSC_PEFC FM 01	Group procedures	2.0	10.04.2024
FSC_PEFC FM 02	Dabas aizsardzības prasības	1.0	01.10.2021
FSC_PEFC FM 03	Mežsaimniecības darba vides prasības	1.0	01.10.2021
FSC_PEFC FM 04	Vadlīnijas ūdeņu aizsardzībai meža darbos	1.0	01.10.2021
FSC_PEFC FM 05	Vadlīnijas augsnes bojājumu minimizēšanai	1.0	01.10.2021
FSC_PEFC FM 06	Vadlīnijas meža autoceļu būvniecībā, uzturēšanā un slēgšanā	1.0	01.10.2021
FSC_PEFC FM 07	Vadlīnijas meža autoceļu būvniecībā, uzturēšanā un slēgšanā	1.0	01.10.2021
FSC_PEFC FM 08	Individuālie aizsardzības līdzekļi mežsaimniecībā	1.0	01.10.2021
	Dabas un vides prasības mežsaimniecības darbiem (Environmental guidelines)	1.0	18.10.2020
	Fonda Sagatavošanas Vadlīnijas (Preparation of cutting fund)	1.0	01.10.2021
FSC_PEFC FM HCV 01	Ekspertu saraksts (List of experts and their competence)	1.0	02.03.2022
FSC_PEFC FM HCV 02	Aizsargājamo teritoriju tīkla galvenie elementi (HCV categories, identification methods and conservation measures)	1.0	15.01.2022
FSC_PEFC FM HCV 03	Aizsargājamo teritoriju tīkla galveno elementu un īpaši saglabājamo vērtību monitoringa metodika (Methodology for monitoring the main elements of the network of protected areas)	1.0	15.01.2022
FSC_PEFC FM HCV 04	HCV and protected territory network	1.0	02.03.2022
	Non-conformance table	1.0	19.02.2020
	Sūdzību procedūra (publiskā versija) SCA Latvijas meži SIA (Complaints procedure)	1.0	12.04.2024
	Pretkorupcijas politika SCA Latvijas meži SIA (anti-corruption policy)	1.0	12.04.2024
	Labvēlīgas darba vides politika SCA Latvijas meži SIA (Work environment policy)	1.0	12.04.2024