



Resultat av uppföljning och utvärdering

SCA Skog, 2025



Inledning

I linje med kraven i den svenska FSC® standarden för skogsbruk övervakar och utvärderar vi på SCA Skog kontinuerligt verksamhetens utfall, för att styra mot våra mål och förbättra vår verksamhet. På SCA Skog har vi en lång tradition av att arbeta med kvalitetssäkring av utförda åtgärder och arbetssätt, vilket över tid har skapat en modell av uppföljningar av skogsbruksåtgärder i flera led av en process.

Vår modell för uppföljningar av utförda åtgärder inkluderar i grova drag följande steg:

1. Utförare av en åtgärd gör en självskattning genom att följa upp sitt egna arbete, vi kallar det egenuppföljning.
2. Ansvarig produktionsledare eller annan personal genomför stickprovsuppföljningar på utförda åtgärder.
3. Utsedda personer med lämplig kompetens och erfarenhet för uppdraget genomför en central uppföljning av stickprov på utförda åtgärder.

Att genomföra kalibreringsövningar regelbundet och ha ett närvarande ledarskap tror vi är av stor vikt för en bra dialog och likriktade arbetssätt.

I den här presentationen redogör vi för några av de återkommande uppföljningar som genomförs på SCA Skog, samt redovisar och reflekterar vi kort kring resultatet av uppföljningar och andra aktiviteter under året.

Trevlig läsning!

Innehåll

1. Skötselplan för vår skog
2. Uppföljning av skogsbruksåtgärder
3. Uppföljning av sociala och miljömässiga effekter av brukande
4. Uppföljning genom revision
5. Större förändringar under året



Skötselplan för vår skog



Skötsel och fördelning av naturvårdsarealer*

FA: Frivillig avsättning (100 % hänsyn)

Skogar med mycket höga naturvärden sätter vi av för fri utveckling eller sköter på ett naturvårdande sätt så att skogen bibehåller sina naturvärden över tid. Vi utför bland annat naturvårdsbränning för att gynna brandberoende arter eller avverkar konkurrerande granar i tall- eller lövskogar. Vårt mål är 7 % frivilliga avsättningar.



KM: Kombinerade mål (> 15-75 % hänsyn)

Skogar med måttligt till höga naturvärden brukar vi med kombinerade mål. Det innebär att vi för ett virkesuttag samtidigt som livsmiljön och de naturvärden som finns i skogen bevaras. Vissa skogar hanteras med hyggesfria metoder så att skogskänslan finns kvar genom blädning, luckhuggning eller skärmar av lövträd som sparas för framtiden. I andra skogar sparas större hänsynsytor för att gynna känsliga arter eller spara hänglavsrika ytor. I många fall gynnas även rennäringen genom att förutsättningarna för renbetet förbättras. Vårt mål är 6% kombinerade mål.



PG: Produktion med generell hänsyn (~15 % hänsyn)

Resterande del av vår mark, 87 %, hanterar vi med generell hänsyn i vårt trakthyggesbruk. Det innebär att vi bland annat sparar kantzoner mot vattendrag och myrar, mindre skogsområden för känsliga arter och lämnar kvar trädgrupper, död ved och spridda träd som är gamla eller på annat sätt är viktiga för till exempel insekter och fåglar.



* Gäller SCAs 2 miljoner hektar produktiva skogsmark i Sverige

Målsättning och utfall, 2025

Fördelning per hänsynskategori som andel av produktiv skogsmark		
	Ambition	Utfall 2025
Frivillig avsättning (100% hänsyn)	7 %	7,8%
Kombinerade mål (>15-75% hänsyn)	6 %	4 %
Generell hänsyn (~15% hänsyn)	10-15%	14,5%
Andel äldre skog* (%)	>2 %	7,3%
Bränd skogsmark (ha)	Ca 200 ha**	193
Lövdominerad areal (%)	>5 %	3,6 %
Procent av totalt innehav		
Markomvandling (Contortatall resp. vindkraft)	Max 5 %	3,1 % (Contortatall*** 84 008 resp. Vind 686 ha)



* Äldre skog \geq 140 år

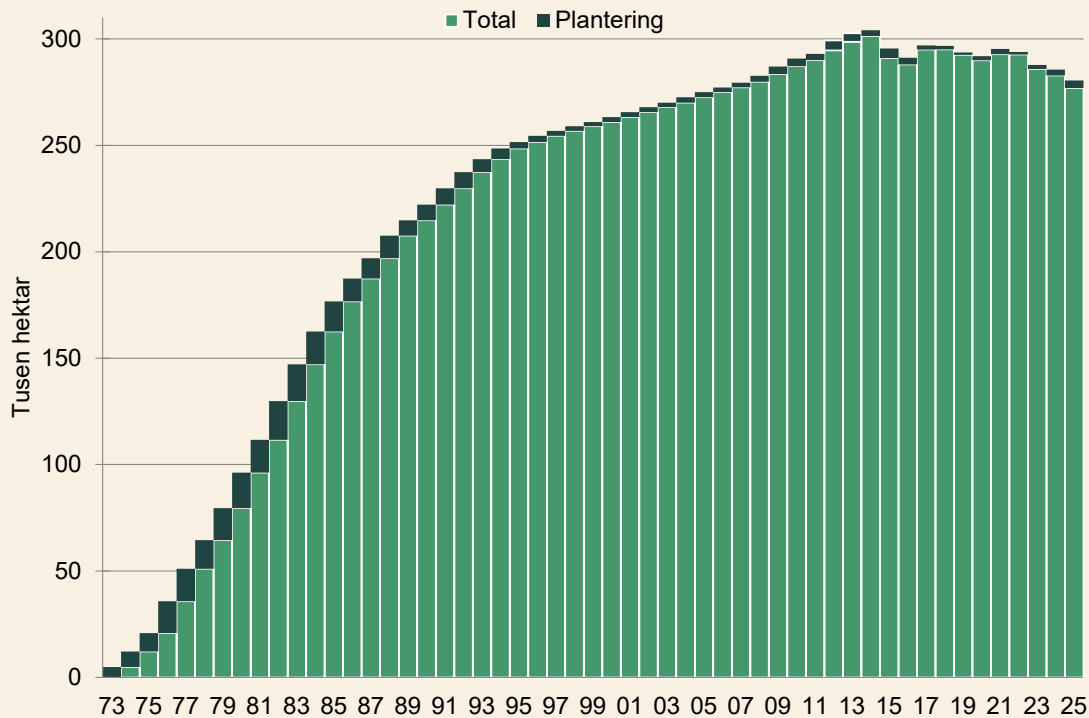
** Motsvarar ungefärlig bränd areal som krävs för att nå målnivån 495 ha/år efter uppräkningsfaktorer. Utförd bränning under 2024 motsvarar 360 ha med uppräkningsfaktorer.

*** Etablerad contortatall efter 1994

Total areal contortatall



1973-2025



SCA började anlägga bestånd med contortatall i större skala omkring 1970. Användningen av främmande trädslag regleras av Skogsvårdslagen och i skogsbruks-standarderna FSC respektive PEFC. Arealen minskade något efter stormar under 2011 och 2013, och utgör år 2025 knappt 15 % av skogsinnehavet.

Den årliga planteringen har därefter varit cirka 1-2000 hektar, främst på mark som tidigare varit planterad med contortatall. Val av objekt sker efter samplanering med berörd sameby och i enlighet med FSC och PEFC. De tidigaste planteringarna är avverkningsmogna och avverkningsarealen har därför ökat under senare år.

SCA har som mål att över tid minska arealen contortatall – från dagens ca 300 000 hektar (15 % av den produktiva skogsmarken) till 270 000 hektar.

Contortatall på SCA



Ett bestånd av contortatall, sydöst om Bräcke, som planterades 1974 och har röjts och därefter gallrats i två omgångar, 2001 och 2011.

Avverkningsberäkning

I SCAs strategiska mål för hushållning av skogsresursen ingår att den ska vara långsiktigt uthållig. För att säkerställa detta jobbar företaget med uppföljning och långsiktiga framåtsyftande konsekvensanalyser.

Företagstaxeringar (FTAX)

- Företagstaxeringar är SCAs metod för noggrann uppföljning av hur skogstillståndet har utvecklats. FTAX är en inventering av ett stickprov av företagets skog och genomförs var 6-8:e år. Resultatet används både som uppföljning av tillståndet och som indata i företagets avverkningsberäkningar. SCA genomförde sin första FTAX år 1947. Den senaste inventeringen blev klar 2019 och var den tionde i ordningen (FTAX 10).

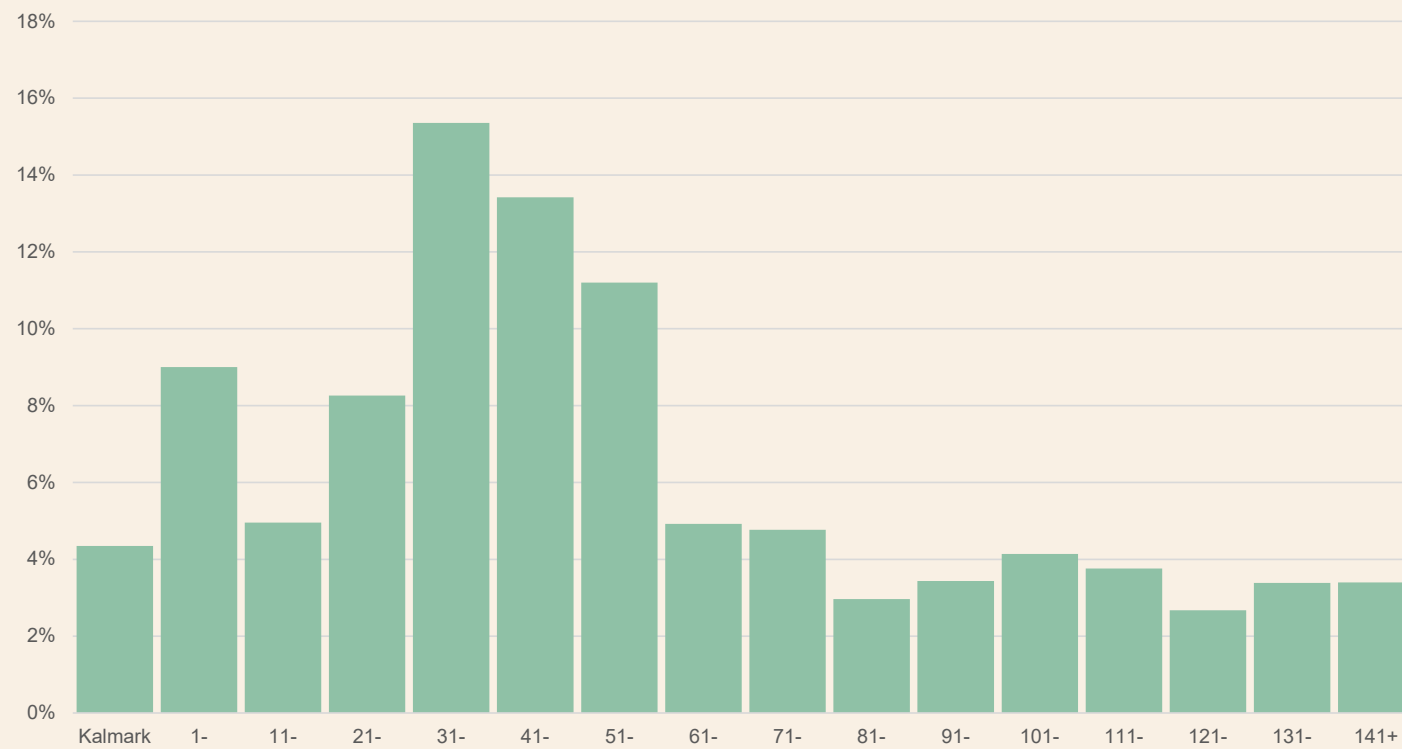
Avverkningsberäkning (AVB)

- Med 6-8 års intervall gör SCA konsekvensanalyser av olika strategier för avverkning och skogsskötsel. De beräkningar som görs har en tidshorisont på 100 år för att säkerställa långsiktig uthållighet. Konsekvensanalyserna kallas internt för *Avverkningsberäkningar* (AVB) och resulterar i beslut om avverkningens storlek och inriktning för perioden till nästa AVB genomförs. Den senaste beräkningen blev klar år 2020 (AVB 20).



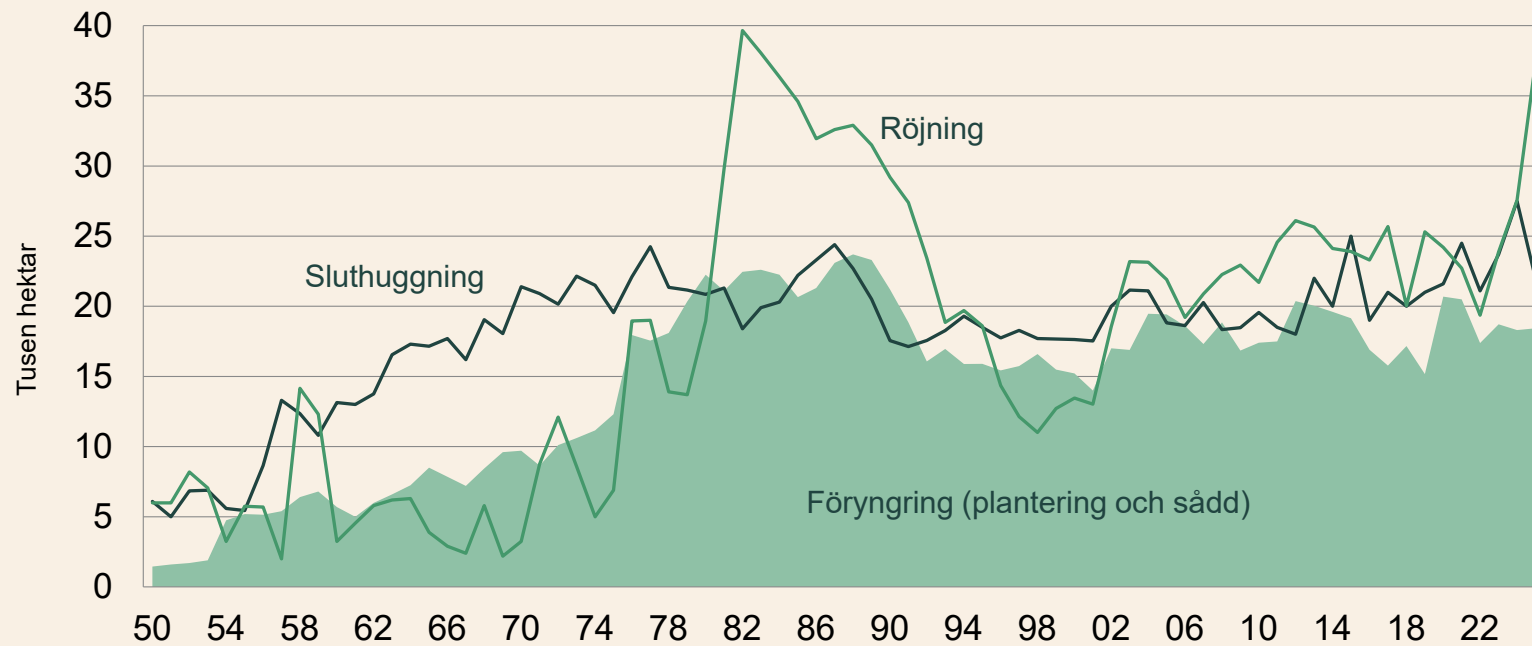
Skogens åldersfördelning

SCAs senaste skogstaxering, 2019 (FTAX 10)



Sluthuggnings-, röjnings- och skogsföryngringsareal

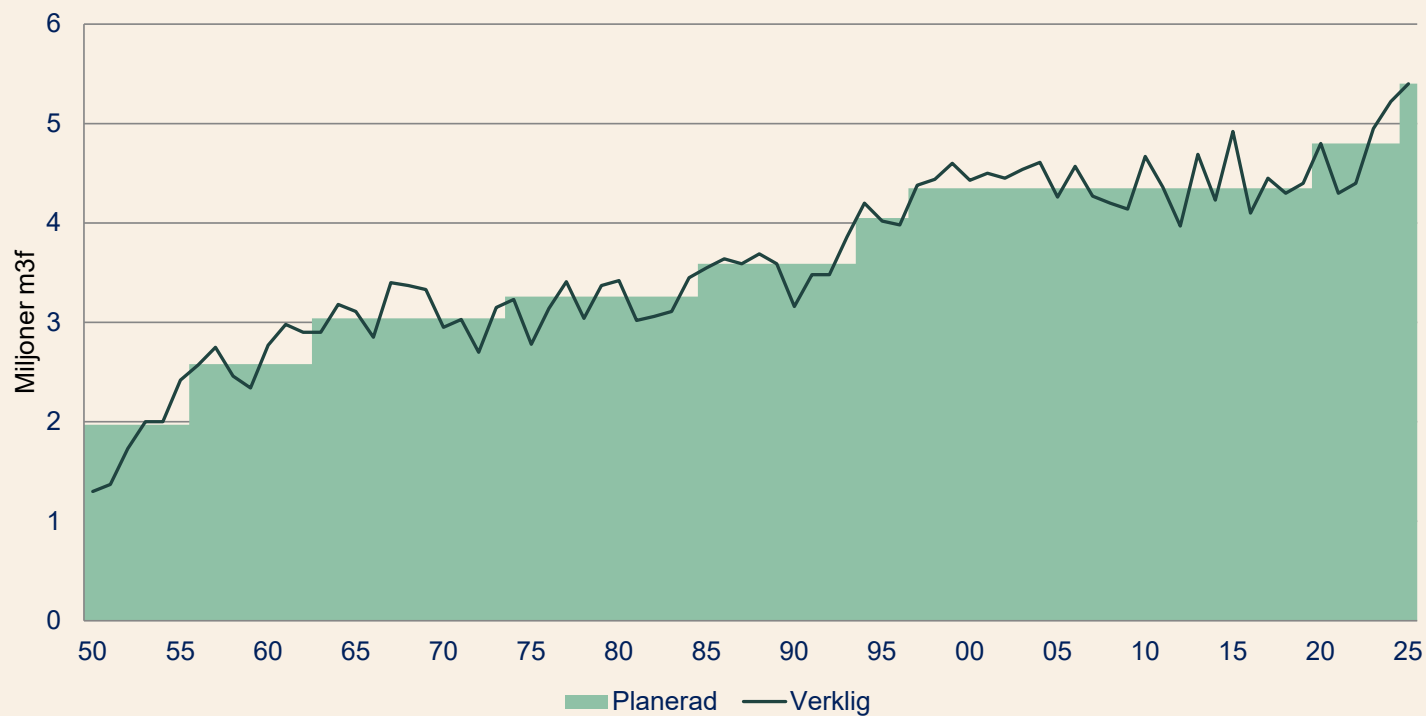
1950-2025



Inkl Scanninge Timber fr o m 2002

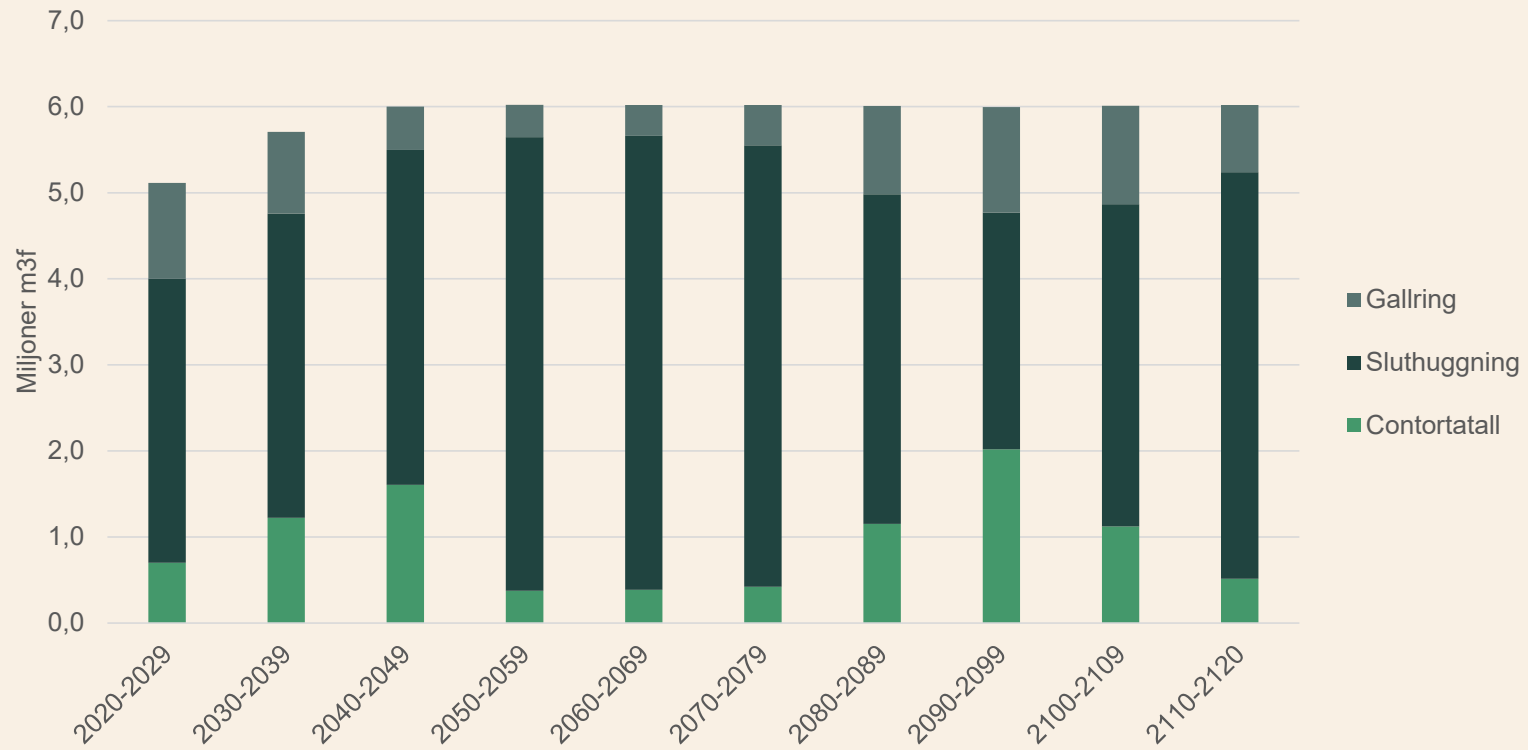
Planerad och verklig avverkning

1950-2025



Framtida avverkning

Framtida avverkning i tioårsperioder från AVB 20.



Uppföljning av skogsbruksåtgärder



Andel lövträd i våra ungskogar

SCAs ungskogar ska ha minst 10 procent lövträd.

- Lövträd är ett viktigt inslag i våra skogar, men har varit en brist i den svenska skogen på grund av tidigare omfattande lövsanering.
- Lövträd är viktiga för både virkesproduktion, men framför allt för att främja biologisk mångfald genom att bidra till variationsrika skogar.
- SCAs certifieringar och röjningsinstruktioner styr mot minst 10 % lövstammar i våra ungskogar.
- Under 2025 utgjorde löv i genomsnitt 20 % av andelen lämnade utvecklingsbara stammar (huvudstammar).



Skogsvård

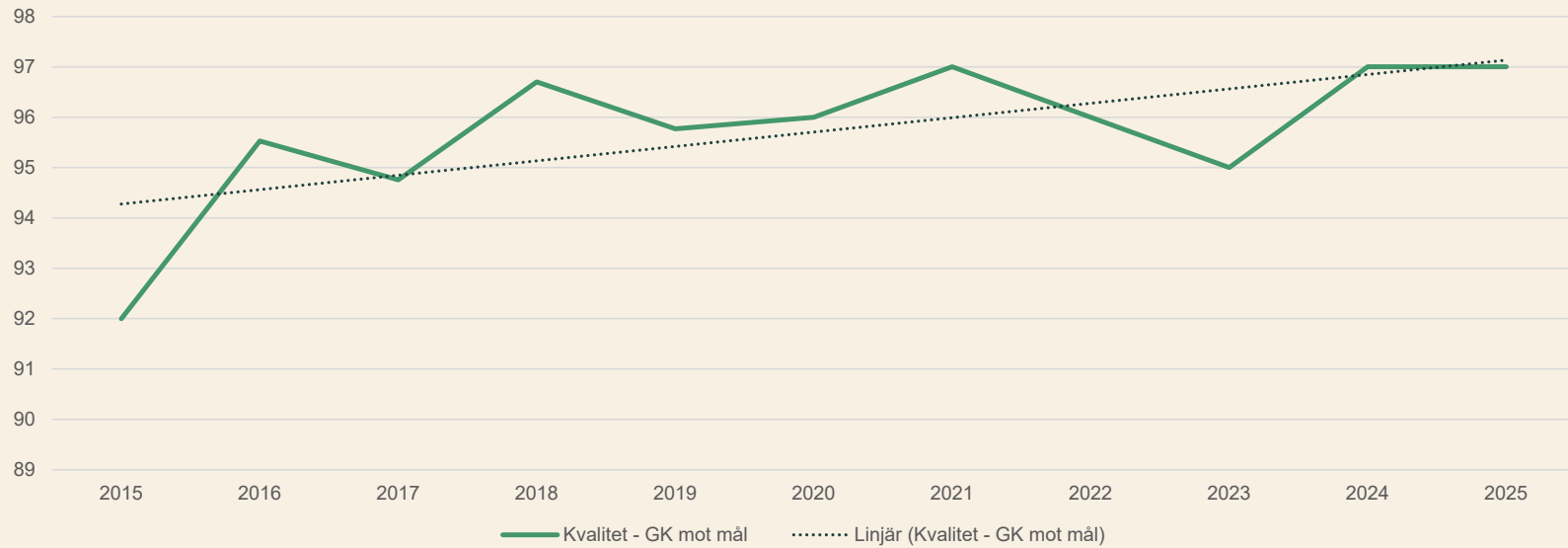
Markberedning, föryngring och röjning



- SCA ska på egen mark välja trädslag och skogsbruksmetoder som skapar en långsiktig, lönsam och hög virkesproduktion. Vid alla skogsvårdsåtgärder tar SCA hänsyn till naturgivna förutsättningar, natur- och kulturmiljövärden, rennärning samt sociala värden som rekreation och friluftsliv.
- SCA främjar en god skogsvård när vi åtar oss uppdrag hos privata markägare och i första hand erbjuder vi tjänster i enlighet med SCAs strategi för etablering av ny skog. Planering och utförande av skogsvård utförs av utbildad personal samt entreprenörer med rätt kompetens för uppdraget.
- SCA utför årligen skogsvård på omfattande arealer på både egen skog och hos privata markägare som anlitat SCA, se bild "Skogsvårdsarealer exkl. gödsling". För att säkerställa framtida virkesproduktion och god natur- och kulturvård är kvaliteten i utfört arbete mycket viktig. Huvuddelen av SCAs skogsvård utförs av entreprenörer och efter avslutat uppdrag upprättas en kvalitetsdeklaration där kvalitet mäts och bedöms. Ej godkända objekt åtgärdas.
- SCA utför stickprov på utförda kvalitetsdeklarationer för att skapa samsyn om kvalitet och utförande. En riktlinje är att minst 20 % av objekten följs upp. Uppföljningen intensifieras hos entreprenörer/arbetslag som påvisat kvalitetsbrister.
- **Resultat från SCAs kvalitetsuppföljningar för markberedning och plantering redovisas i kommande bilder. Godkänd nivå är 90 % godkända planteringspunkter eller plantor i förhållande till målsättningen i beställningen.**

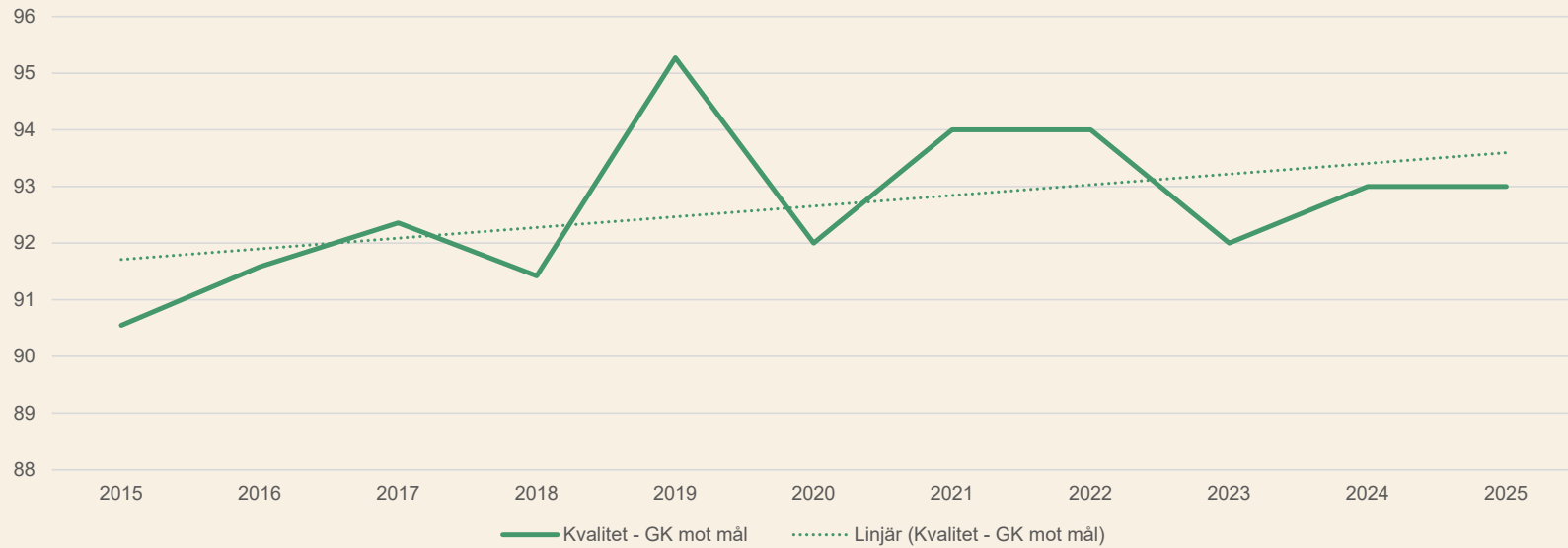
Markberedning

SCAs kvalitetsgräns är 90 %, vårt mål är 95 %



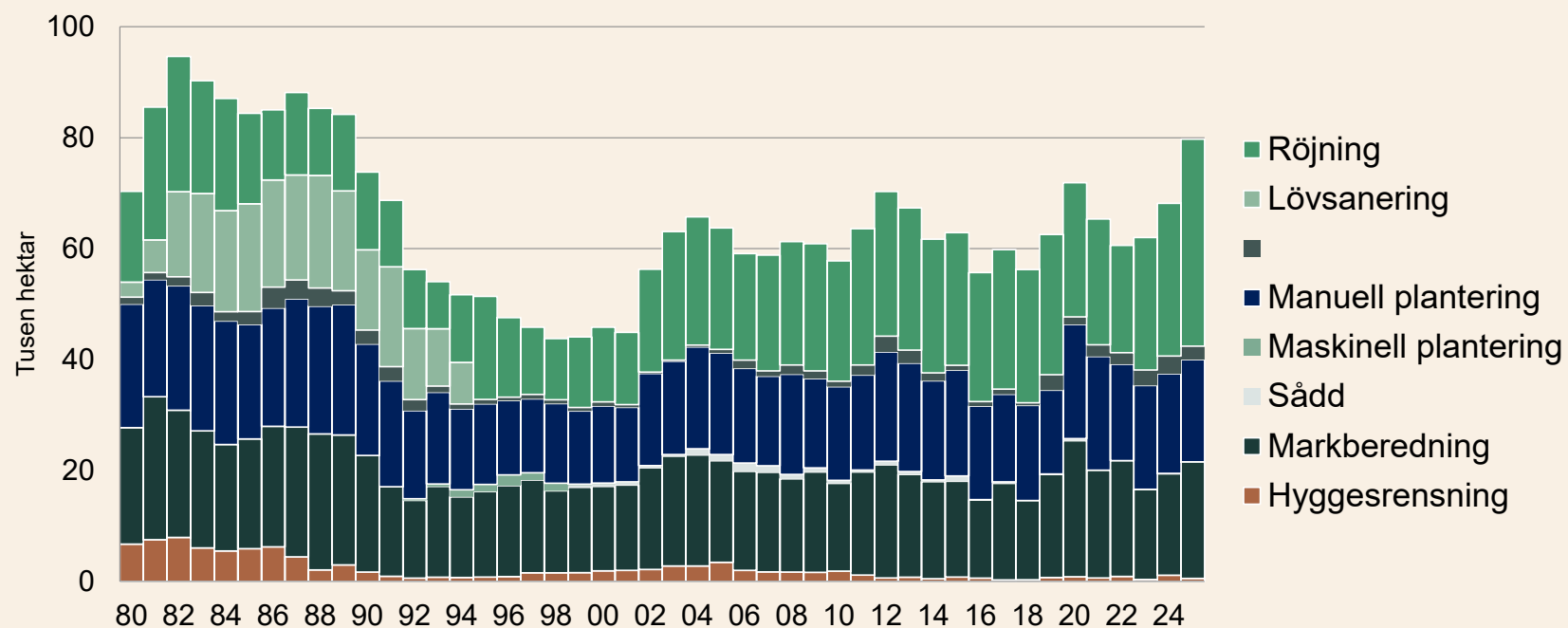
Plantering

SCAs kvalitetsgräns är 90 %, vårt mål är 95 %



Skogsvårdsarealer exkl. gödsling

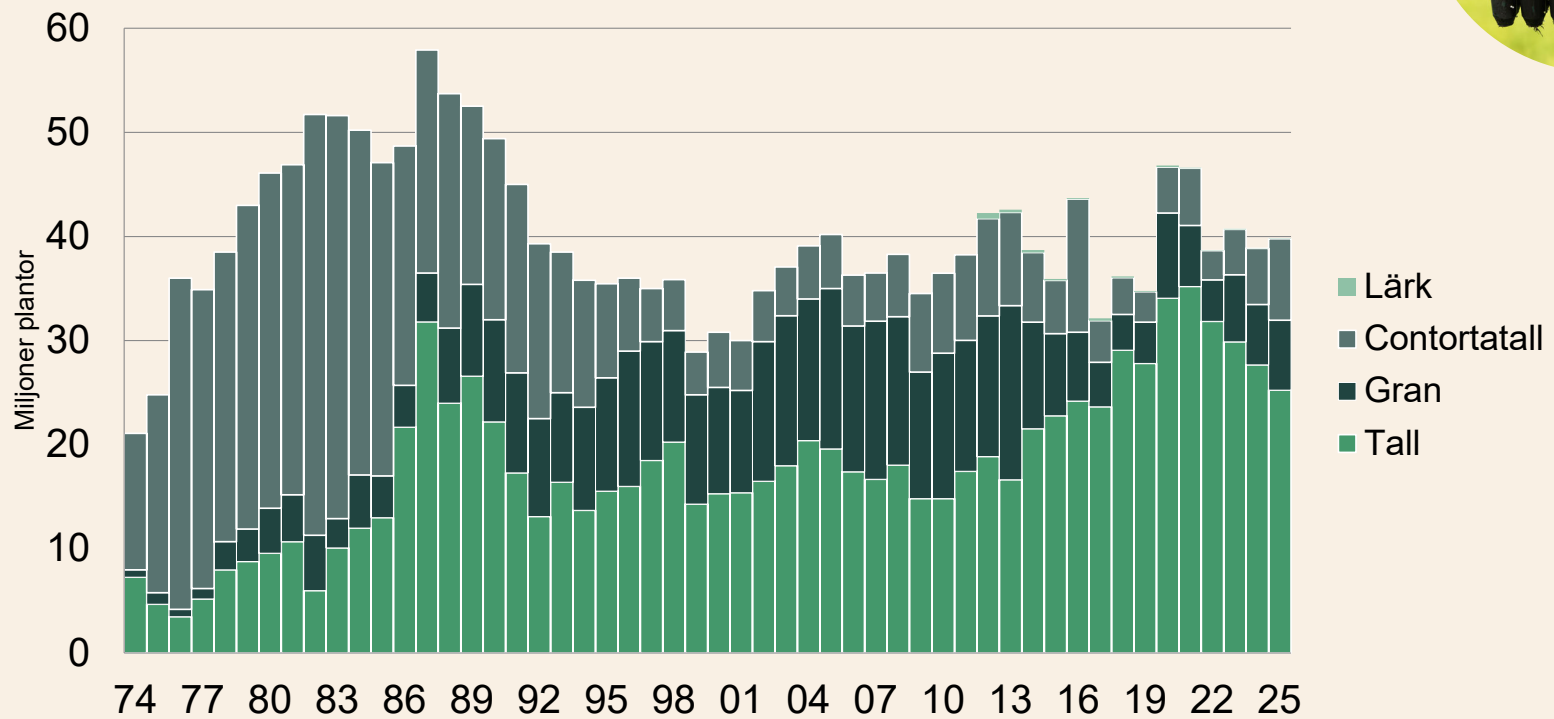
1980-2025



Inkl Scanninge Timber fr o m 2002

Plantanvändning

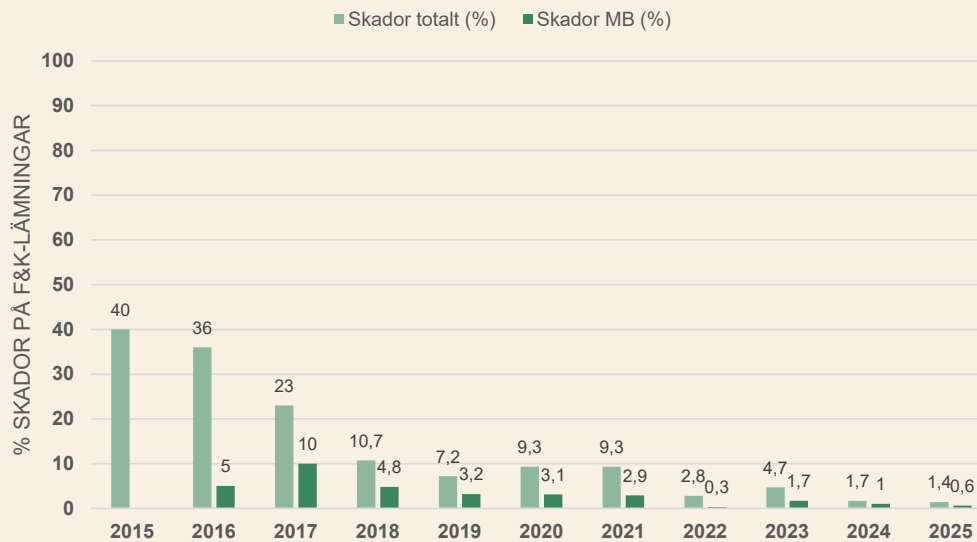
1974-2025



Skador på forn- och kulturlämningar

Uppföljningen visar skador på kända lämningar externt och internt, exkl. stigar.
Resultatet för 2025 är det bästa resultatet hittills sedan vi började göra uppföljningar efter markberedning.

- År 2025 genomfördes uppföljning på 469 forn- och kulturlämningar inkl. villkorsområden (412 under 2024).
- Fortsatta åtgärder under 2026 enligt våra instruktioner och handlingsplan för att nå nollvisionen.



Typ av skada på forn- eller kulturlämningar	Antal	Procent
Körskada	2	0,4
Nedrisning	1	0,2
Vindfällen	1	0,2
Markberedning	3	0,6
Total	7	1,4

Traktplanering

Inför avverkning gör vi en planering av det område/den trakt som ska avverkas. Traktplanering omfattar bland annat planering av hur området ska avverkas, vilken naturhänsyn som ska tas, vilka vägar som behövs och att dessa är i tillräckligt gott skick, hur maskinerna ska köra för att skona marken samt hur återväxten ska säkras. Planeringen innebär både arbete från kontoret och i fält.

Traktplaneringsuppföljningen (TPU)

- TPU är en centraliserad uppföljning inom traktplanering. Det är en sammanhållen och riktad kvalitetsuppföljning som sker genom stickprov där flest stickprov riktas till nyanställda och nya entreprenörer.
- Uppföljningen visar på brister och förbättringsmöjligheter hos traktplanerarna, men även på vad som fungerar bra och som vi vill bygga vidare på.
- TPU:n är underlag för att bedriva ett kontinuerligt förbättringsarbete i våra introduktioner, instruktioner och arbetssätt.

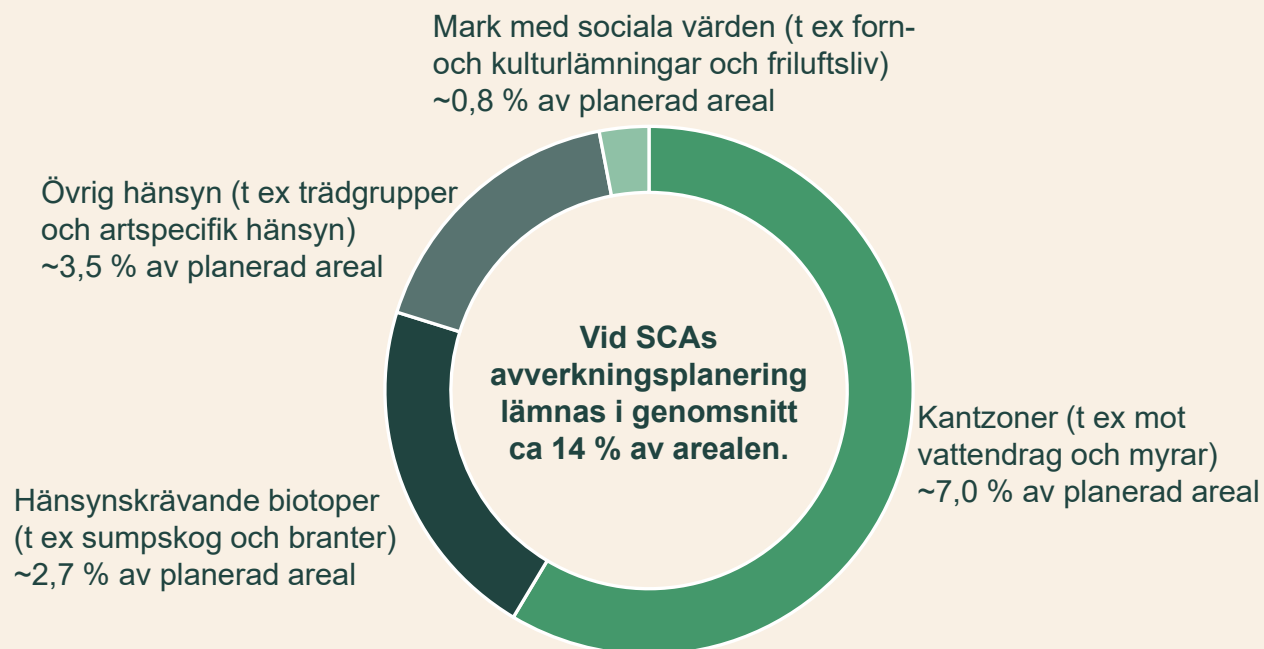
Vid traktplanering strävar vi alltid efter att använda oss av bästa möjliga beslutsunderlag och utvärdera hur det hjälper oss att ta bättre beslut. Under 2025 har vi bland annat utvärderat vårt nya arbetssätt med SCAN* med hjälp av ordinarie traktplaneringsuppföljning. Resultatet visar att vi generellt gör bättre bedömningar och tar bättre beslut än vid traditionell traktplanering, men underlaget är än så länge för tunt för att dra några större slutsatser.

**SCAN innebär datainsamling av högupplösta foton och laserskanning från helikopter.*



Lämnad hänsyn vid föryngringsavverkning

Hänsynsareal fördelad på olika typer



Avverkning

Avverkning på SCA ska ske med en god och funktionell miljöhänsyn. Detta följer vi kontinuerligt i flera steg och utifrån olika variabler för att skapa engagemang och ett förbättringsarbete som genomsyrar hela kedjan.

Naturhänsyns-uppföljning efter avverkning (NUPP)

- Funktionen för Produktion följer löpande kvaliteten på utförda föryngringsavverkningar. Denna uppföljning (NUPP) görs med hjälp av ett riktat stickprov med kvartalsvis fastlagd omfattning per maskinlag.
- NUPP genomförs av varje produktionsledare för att dels kunna ge en konstruktiv återkoppling till de maskinlag som genomför avverkning, och dels som ett led i arbetet med ständiga förbättringar.
- NUPP ger ett kvalitetsbetyg på den hänsyn som maskinlagen ansvarar för utifrån hur funktionell hänsynen är. Betyg 3 och 4 betyder att hänsynen är godkänd medan betyg 1 och 2 innebär att kvaliteten på hänsynen antingen är under eller över målnivån.
- Fokus under 2025 har varit att kalibrera bedömningar och vända trenden med minskad föryngringsbar yta.

Sammanställning NUPP, 2025

Kvaliteten på den hänsyn som maskinlagen ansvarar för redovisas i följande kategorier:	Andel godkända trakter:
Hänsyn till mark och vatten (undvika körskador)	95 %
Hänsyn till forn- och kulturlämningar	97 %
Hänsyn till levande träd	99 %
Hänsyn till döda träd	98 %

Uppföljning av sociala och miljömässiga effekter av brukande

Samplanering med rennäringen

Genom vår samplaneringsprocess söker vi tillsammans med samebyarna lösningar som inom ramen för våra strategier minimerar vårt skogsbruks påverkan på renskötseln. Processen sker inom ramen för Fritt, informerat och på förhand givet samtycke, FPIC (Free, Prior, Informed Consent)

- Samplaneringsprocessen genomförs med en tidshorisont om minst 5 år i taget, eller annan överenskommen tidsperiod.
- Samplanering genomförs med landskapsperspektiv för att kunna överblicka effekter och prioritera åtgärder och eventuella anpassningar.
- Processen med en berörd sameby pågår i normalfallet ca 3-6 månader och genomgår ett antal steg:
 1. Vi kontaktar samebyn med erbjudande om samplanering och förslag på tid för en första träff
 2. Underlag och kontaktuppgifter skickas i en inbjudan via vår gemensamma digitala plattform - samplanering.se
 3. Första träffen genomförs
 4. Vid behov genomförs en andra träff och/eller ett gemensamt fältbesök
 5. Vid behov begär parterna, via FSC, processtöd (medling) för att få hjälp med samtalet
 6. Vid behov begär certifikatsinnehavaren granskning (tvistelösning) via FSC Sverige
- På SCAs marker äger ett trettiotal samebyar hävdvunnen rätt att bedriva renskötsel.
- Vi erbjuder samplanering inför följande åtgärder: föryngringsavverkning, markberedningsmetod, gödsling, trädslagsval vid återplantering och anläggning av skogsbilvägar. Då samverkan ska ske i landskapsperspektiv läggs särskild vikt vid att identifiera åtgärder inom särskilt viktiga områden för rennäringen som kan skapa bättre betestillgång och framkomlighet för renarna. Vanliga åtgärder är röjning, gallring, uttag av avverkningsrester samt alternativa avverkningsformer.



Strategi för långsiktig samverkan med rennäringen



Arbetshage där skogen ska glesas ut efter önskemål från samebyn. Gemensam planering genomfördes i fält sommaren 2023. Foto: Anna Martell ©.

Under 2025 har ett internt arbete i nära samarbete med företrädare för rennäringen resulterat i en strategi för långsiktig samverkan som innefattar fem strategiska områden:

- **Samplanering och dialog**
En utvecklad och aktiv dialog och samverkansprocess inom ramen för FPICs principer. Innefattar bland annat utökad intern organisation för samplanering.
- **Skapa och bevara**
Områden som är viktiga för renskötseln ska bevaras och utvecklas genom aktiva åtgärder. Renskötselanpassade åtgärder står i fokus.
- **Generell hänsyn i åtgärder**
Bedriva ett långsiktigt och variationsrikt skogsbruk med hänsyn till rennäring i våra åtgärder. Genom pilotprojekt under 2026 ska vi kunna beskriva metoder som förbättrar den generella hänsynen till renskötsel vid våra skogliga åtgärder.
- **Kompetens**
Säkerställa att vi får ännu bättre kännedom om hur renskötsel bedrivs och hur skogsbruksåtgärder påverkar renskötselns förutsättningar.
- **Forskning & utveckling**
Samverka med SSR, samebyarna, myndigheter & forskningsaktörer. Driva egna försök med syfte att utveckla förbättrade metoder och implementera nya arbetssätt.

Under 2026 kommer strategin att ligga till grund för fortsatt utveckling av rutiner och som en grund för fortsatt dialog och samverkan med företrädare för renskötseln.

Restaurering av våtmarker

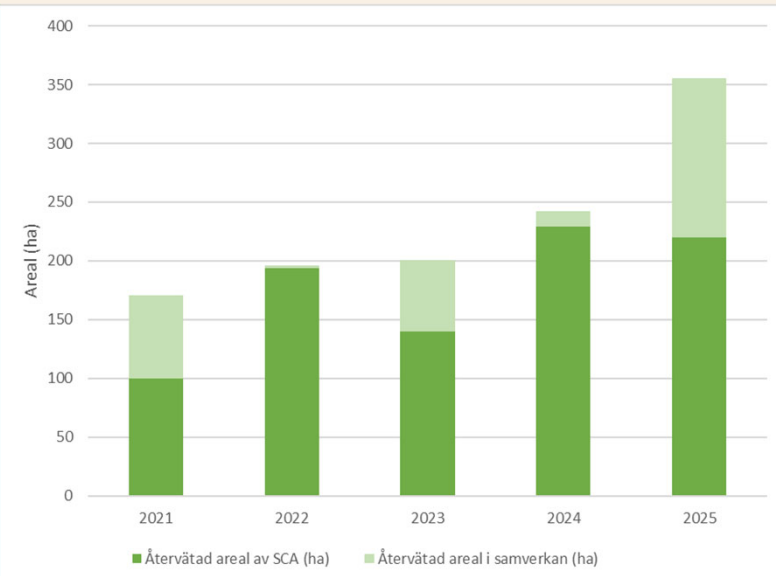
Många våtmarker och torvmarker dikades ut under 1900-talet för att höja skogsproduktionen. Detta torkade ut våtmarker och torvmarker och har försämrat livsmiljön för många arter som är beroende av blöta marker för sin långsiktiga överlevnad. Dessutom har det lett till ökade utsläpp av koldioxid då marken kommer i kontakt med syre, vilket bryter ned torven. I förlängningen har det medfört att våtmarkernas förmåga att behålla vatten i landskapet har minskat.



På SCA arbetar vi kontinuerligt för att återskapa tidigare dikade våtmarker på vårt innehav. Vår målsättning kring våtmarksrestaurering innefattar både att vi själva initierar och projekterar restaureringsåtgärder med en geografisk spridning, men även att andra initierar projekt (t ex Länsstyrelser) på våra marker.

Under 2025:

- Restaurerades totalt 355 ha på vår mark av SCA eller i samarbete.



Bilden visar en återvätdad våtmark i Ångermanland



SCAs ansvarsarter

SCA har en ambition att förbättra livsmiljöer som är viktiga för arter som missgynnas av skogsbruk. Vi vill genom denna ambition nå en högre precision i vårt arbete med att värna biologisk mångfald inom vårt skogsinnehav.

- I samarbete med Artdatabanken har vi identifierat 203 arter som påverkas negativt av trakthyggesbruk. Det rör sig bland annat om vissa svampar, mossor, lavar, insekter och fåglar. Vi har också identifierat 11 olika livsmiljöer som dessa arter är knutna till.
- Många av våra ansvarsarter har specifika krav på sin livsmiljö och kan behöva olika typer av riktade åtgärder. Vissa av våra ansvarsarter är även ÅGP-arter (se separat bild).
- Vi riktar anpassade naturvårdsåtgärder till ÅGP-landskapen, inte bara till de värdekärnor som har höga naturvärden utan även till den produktionsskog som omger dessa. I produktionsskogen återskapas t.ex. lövskogar, eller nyskapas naturvärdestallar i ungskog.
- **Under 2025 utvecklades riktlinjerna i röjning ytterligare för att höja lövandelen och skapa tallar med särskild vedstruktur.**

Livsmiljö	Antal kopplade ansvarsarter
1 Barrnaturskog med trädkontinuitet	40
2 Barrnaturskog med kontinuitet av död ved	87
3 Öppen sandtallskog med trädkontinuitet*	16
Barrskog/Lövrik barrskog med trädkontinuitet på näringsrik mark	15
4	
5 Ljusa tallskogar med kontinuitet av död ved*	28
5b Trädbevuxet hållmarksimpediment	10
6 Lövrik skog med död ved*	40
7 Brandfält*	10
8 Sump-, bäck- och strandskog	41
8b Trädbevuxet myrimpediment	16
9 Levande/döda träd i solöppen miljö	10
10 Plats- och artspecifik hänsyn	11
11 Detaljerad uppgift om livsmiljöer saknas	4
Summa (En ansvarsart kan vara kopplad till mer än 1 livsmiljö)	328

ÅGP – Åtgärdsprogram för hotade arter och naturtyper samt SCAs ansvarsarter

Vissa hotade arter som finns i våra skogar är beroende av störningar för att överleva och missgynnas i miljöer som lämnas för fri utveckling. När naturliga störningar i dag oftast uteblir kan vi med riktade insatser gynna många naturvårdsintressanta arter med relativt enkla åtgärder. Dessa åtgärder leder till förbättrade förutsättningar för dessa arter genom att våra insatser prioriteras i områden med kända förekomster. Prioritering görs i samverkan med myndigheter och/eller ideella organisationer.

73 000 ha produktiv skog har pekats ut inom 10 landskap på SCA-mark där det i dag finns flera kända förekomster av specialiserade ansvarsarter* som är beroende av tall- och lövskogar.

Under 2025:

- 1 623 ha produktionsskog har restaurerats i de utpekade landskapen med flera specialiserade arter som är tall- eller lövskogskrävande. Hit prioriteras även naturvårdande skötsel såsom bränning, för att göra bäst naturvårdsnytta där arterna befinner sig. Genom högre precision i naturvårdsarbetet knyter de restaurerade livsmiljöerna på så sätt samman dagens livsmiljöer så att funktionaliteten i landskapet förbättras över tid genom högre kvalitet, större livsutrymmen och bättre spridningsmöjligheter

Under 2026 kommer vi etablera ett förbättrat arbetssätt i röjning av våra produktionsarealer inom ÅGP-landskapen, för att förbättra förutsättningarna på sikt för arter som gynnas av löv- eller tallskogar.



*Samtliga ÅGP-arter ingår i SCAs ansvarsarter.

Arbetsmiljö hos våra skogsvårdsentreprenörer

Alla som arbetar på uppdrag av SCA Skog ska ha bra arbetsvillkor och en trygg och säker arbetsmiljö. Detta innebär bland annat att svenska kollektivavtal gäller och att arbetsmiljön är säker och följer gällande lagstiftning. För att säkerställa detta besöker vi sedan 2017 anställda hos de företag som vi anlitar och ber dem att anonymt besvara en enkät. Störst fokus lägger vi på nya entreprenörer och entreprenörer hos vilka vi bedömer att brister kan förekomma. Kontrollerna utförs i samverkan med GS-facket och med hjälp av enkätsvaren kan vi arbeta för goda arbetsförhållanden och en trygg arbetsmiljö.

Uppföljning 2025 (2024)

- Antal besökta lag: 65 (58)
- Antal individer som svarat på den anonyma enkäten: 255 (237)
- **Uppföljningar av besvarade enkäter identifierade ett antal brister som alla klassades som mindre allvarliga. En del brister åtgärdades direkt, medan vi jobbar vidare tillsammans med entreprenörerna med återstående brister.**

Vid avvikelser återkopplar vi dessa till berörd entreprenör med krav på att åtgärder ska vidtas. Vid allvarliga avvikelser ska entreprenörens verksamhet stoppas till dess att erforderliga åtgärder är vidtagna, alternativt avslutas affärsrelationen.



Uppföljning genom revision

Intern revision

SCA Skog är certifierad enligt ISO 14001, det innebär att vi har krav på oss att genomföra interna revisioner av vår verksamhet. Våra internrevisioner genomförs årligen av utsedda medarbetare. Samtliga organisatoriska funktioner omfattas och vi genomför stickprov på olika geografiska områden.

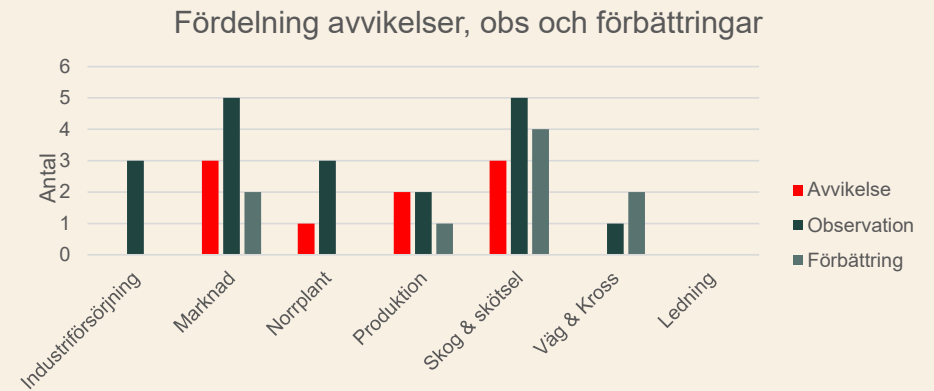
Kraven utifrån våra skogsstandarder FSC och PEFC omfattas också av dessa revisioner, samt de lagar och förordningar som vi berörs av. Resultat av revisionen rapporteras till högsta ledningen och om eventuella korrigerande åtgärder behövs följs dessa upp löpande.

Vår internrevision är en central del i vårt förbättringsarbete och genererar årligen flertalet förbättringar.

Sammanställning 2025

Summering avvikelser, observationer och förbättringar	9 avvikelser, 19 observationer, 5 förbättringar
---	---

Total tidsåtgång (exkl. resor och planering) och antal revisorer	Ca 248 timmar och 7 revisorer
--	-------------------------------



Extern revision

Under 2025 berördes SCA av två externa revisioner, en ordinarie revision, samt en extra revision med fokus på klagomålsärenden. Båda revisionerna ägde rum under hösten (september-oktober). Resultatet speglas i sammanställningen.

Inom ramen för vår skogsbrukscertifiering enligt FSC (FSC® C004466) och PEFC (PEFC/05-23-131) blir vi kontinuerligt granskade av externa revisorer via vårt certifieringsorgan. Det innebär att vi minst årligen följs upp av en oberoende tredjepartsrevisor, som verifierar att vi lever upp till de krav som vi åtagit oss att följa. En ordinarie revision brukar pågå i omkring två veckor och innefattar såväl granskning av styrande dokument som fältbesök och intervjuer.

Resultatet av varje extern revision ger besked om revisorn har upptäckt brister som vi som certifikats-innehavare behöver hantera för att upprätthålla den kvalitet som standarderna kräver.

Utöver den externa skogsbruksrevisionen på SCA Skog sker även revision av SCAs spårbarhetscertifiering enligt FSC (FSC® C018408) och PEFC (PEFC/05-31-292) och SCAs miljöledningssystem enligt ISO 14001.

Sammanställning 2025

Brister	Totalt sett resulterade de två revisionerna i 8 mindre avvikelser mot skogsbruksstandarderna FSC och PEFC. Från extrarevisionen uppmärksammades två avvikelser mot samplaneringsprocessen. Avvikelser från den ordinarie revisionen gällde bland annat körskador, egenkontroll av utfört arbete och arthänsyn.
Grundorsak och förbättringsarbete	Orsaker till avvikelser mot samplanering bottnade dels i frågor kring gamla FSC-gränsen och dels hur vi kommunicerade hanteringen av samplanering och samråd under en period när vi stod inför beslutet om en eventuell FSC-paus. Pausen effektuerades inte och under 2025-2026 har vi arbetat fram en rennäringsstrategi i samverkan med SSR (Svenska Samernas Riksförbund) och i dialog med samebyarna. Strategin är ett svar på de utmaningar som funnits med samplaneringsprocessen från bägge parter och kommer förhoppningsvis underlätta och tydliggöra arbetet framåt. Körskador kommer att få ett stort fokus under 2026, bland annat genom att bli ett av SCA Skogs hållbarhetsmål. SCA följer utvecklingen kring regelverket för arthänsyn, bland annat genom vägledande domar. Arthänsynen är ett pågående arbete som kommer innebära fortsatt implementering av redan påbörjade åtgärder, t ex genom ökade resurser och utbildning.

Större förändringar under året



Större förändringar 2025



- En ny naturvårdsstrategi antogs under våren 2025. Strategin innebär bland annat att större tonvikt läggs på att restaurera och skapa livsmiljöer för SCAs ansvarsarter, som är ovanliga eller hotade arter som SCA har ett särskilt ansvar mot att bevara i våra skogar.
- Under året genomfördes revisioner av FSCs och PEFCs skogsbruksstandarder samt standarder för virkeshandel. En extra revision genomfördes med fokus på de klagomål som ställts i det påverkanskampanjer som miljöorganisationer och i en del fall samebyar bedrivit mot SCA. Revisionerna var framgångsrika och resulterade i att förbättringsarbete inleddes för att hantera ett antal mindre avvikelser.
- Under året har en konstruktiv dialog förts med SSR, Svenska Samernas Riksförbund. Ämnesområden som berörts är anpassningar till renskötseln och hur processen för samplanering kan genomföras mer effektivt för båda parter. Dialogen ligger till grund för en strategi för långsiktig samverkan med rennäring som SCA ska anta under 2026.
- Antalet klagomål gentemot FSC-certifieringen minskade något i slutet av året. I stället ökar antalet överklagningar av Skogsstyrelsens beslut kring hänsyn vid avverkningar. Under året stärkte SCA administrationen, kompetens och resurser att hantera den ökande mängden artskyddsärenden.

Mer information

Vill du veta mer om SCA Skogs verksamhet finns mer att läsa på vår hemsida www.sca.com/scas-skogar. Dessa sidor uppdaterades i början av 2026. Du hittar även mer information i SCAs Års- och hållbarhetsredovisning.

Om du har frågor eller vill du komma i kontakt med oss är du alltid välkommen att skicka ett mejl till info.skog@sca.com.

