

**SPARA!**



För din  
säkerhet  
och  
trygghet

**Så skyddar du dig om  
en olycka inträffar vid  
någon av Sundsvalls och  
Timrås industrier.**

# Information vid olycka: Ring 060-61 44 44

Vid samhällsstörningar, exempelvis en större olycka,  
öppnar Räddningstjänsten en informationscentral dit du kan ringa  
om du vill ha mer information.

# Därför har du fått denna broschyr

I Sundsvall och Timrå finns flera industrier som hanterar farliga ämnen i sin dagliga verksamhet. Om en olycka skulle inträffa kan dessa ämnen vara skadliga för dig och naturen.

I denna broschyr får du viktig information och kunskap om hur du ska agera vid en allvarlig olycka. Läs därför innehållet noggrant och spara broschyren på en lättåtkomlig plats.

Mer och aktuell information hittar du också på Sundsvalls och Timrå kommuns webbplatser: [www.sundsvall.se](http://www.sundsvall.se) samt [www.timra.se](http://www.timra.se).

Industrierna är enligt en särskild lagstiftning\* skyldig att informera allmänheten om risker och hur du skyddar dig vid en eventuell olycka.

I broschyren presenterar vi de industrier, i vårt närområde, som omfattas av denna lagstiftning. Industrierna bekostar informationen som ges ut i samarbete med Sundsvall och Timrå kommun. Informationen måste ges minst vart femte år.

---

## \* Det är lag på att ge dig information

De industrier som presenteras i broschyren bedriver verksamheter som omfattas av Seveso II-direktivet. Direktivet har antagits av Europeiska Unionens Råd och har lagfästs i svensk lag:

- 14 § (SFS 1999:381). Lagen om åtgärder för att förebygga och begränsa följderna av allvarliga kemikalieolyckor
- 11 § (SFS 1999:382). Förordning om åtgärder för att förebygga och begränsa följderna av allvarliga kemikalieolyckor
- 12–13 § samt bilaga 3 i Statens Räddningsverks föreskrifter (SRVFS 2005:2) om åtgärder för att förebygga och begränsa följderna av allvarliga kemikalieolyckor.

Seveso II-direktivet innebär bland annat att en säkerhetsrapport ska upprättas. Säkerhetsrapporten för varje industri som berörs av lagstiftningen skickas till berörda myndigheter.

Dessutom ska allmänhet som riskerar att påverkas vid en eventuell olycka informeras om hur man ska agera och vilka åtgärder man ska vidta.

# Här ligger industrierna i vårt närområde



# Säkerhetsarbetet pågår 24 timmar per dygn

Hantering och produktion med farliga ämnen kräver ett ständigt pågående säkerhetsarbete. Varje industri har noggranna säkerhetsinstruktioner och inarbetade rutiner som är baserade på viktiga riskanalyser. Riskanalyserna bedömer bland annat hur troligt det är att en olycka ska inträffa samt vilken omfattning och vilka konsekvenser en olycka kan få.

VD på respektive industri är ytterst ansvarig och har till sin hjälp säkerhetschefer och andra medarbetare för att säkerställa att allt arbete sker korrekt och att rätt åtgärder vidtas vid en eventuell olycka.

De flesta händelser som analyserats begränsar sig till skador inom själva industriområdet och påverkar inte allmänheten. Olyckor i kemikalieindustrier kan dock komma att påverka samhället omkring och då är det viktigt att veta hur man ska göra för att skydda sig.

---

## **Förebyggande arbete och realistiska övningar**

Det förebyggande arbetet sker systematiskt genom besiktning och underhåll av exempelvis tankar och rörledning samt hantering av farliga ämnen. Säkerhetsarbetet omfattar även transporter av farliga ämnen till och från industrierna liksom lossning, lastning och lagring.

Utbildning är en viktig del i säkerhetsarbetet och industrierna genomför regelbundet större övningar där både medarbetare och Räddningstjänsten medverkar. Övningarna ger möjlighet att testa de åtgärdsplaner som finns och se att samverkan mellan olika räddningsinsatser fungerar. Varje övning utvärderas för att se vad som eventuellt bör förbättras och utvecklas.

## **Räddningstjänsten Medelpad**

Räddningstjänstens uppgift är att förhindra bränder och andra olyckor och följderna av dessa. Räddningstjänsten har också hög prioritet på det förebyggande arbetet, vilket handlar om att minska riskerna i samhället och samtidigt förhindra nya olyckor.

Sundsvall – Timrå Räddningstjänstförbund bildades januari 1990. Från och med januari 2010 utökades förbundet till att även omfatta Ånge. Namnet ändrades då till Medelpads Räddningstjänstförbund.

Det nya förbundet betjänar cirka 125 000 invånare i Sundsvall (96 000), Timrå (18 000) och Ånge (10 500). Genom avtal har Räddningstjänsten ett omfattande samarbete med alla angränsande kommuner.

På räddningstjänstens webbplats finns utförlig information om säkerhetsarbetet och här publiceras även de senaste larmen. Adressen är [www.raddning.info](http://www.raddning.info)

## Kontaktuppgifter

### Eka Chemicals

Peter Sjögren  
tel. 060-13 44 14  
peter.sjogren@akzonobel.com

### Eka Chemicals

Peter Nilsson  
tel. 060-13 44 43  
peter.nilsson@akzonobel.com

### Eka Chemicals

Sven-Gunnar Jansson  
tel. 060-13 41 34  
sven-gunnar.jansson@akzonobel.com

### Casco Adhesives

Björn Engström  
tel. 060-13 44 66  
bjorn.engstrom@akzonobel.com

### AGA Gas

Jan Larsson  
tel. 060-55 47 30  
jan.larsson@se.aga.com

### Surface Chemistry

Björn Vedin  
tel. 060-13 43 44  
bjorn.vedin@akzonobel.com

### Casco Adhesives

Per Gabrielsson  
tel. 060-13 44 65  
per.gabrielsson@akzonobel.com



# Akzo Nobel

I Stockvik finns fyra producerande företag som ingår i Akzo Nobel-koncernen. Företagen är Carbide Sweden, Eka Chemicals, Casco Adhesives och Surface Chemistry och de har tillsammans cirka 450 anställda. Dessutom finns ytterligare två företag på området; AGA Gas och Superior Graphite.

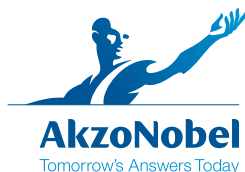
## Risker och möjliga olyckor

Om en brand skulle uppstå i någon av anläggningarna skulle den ge brandrök som sprider sig utanför fabriksområdet. Ett ammoniakutsläpp från Surface Chemistry (Övre fabriken) skulle kunna nå närmaste bebyggelse i Vapelnäs eller Bredsand. Ammoniak känns igen på den starkt stickande lukten.

## Farliga ämnen – kemikalier

Industrierna i Stockvik hanterar ett flertal kemikalier. En del av dem är brandfarliga och giftiga. Förutom ammoniak hanteras bland annat:

- Metanol, en brandfarlig och giftig vätska.
- Isobutan, en brandfarlig gas som liknar gasol.
- Akrylnitril, en brandfarlig och giftig vätska.
- Vinylidenklorid, en brandfarlig vätska.
- Kalciumkarbid, som utvecklar brandfarlig gas vid kontakt med vatten.





# Kubal

Kubal är Sveriges enda tillverkare av primäraluminium och verksamheten vid fabriken startade redan 1941.

Kubals gjuteri tillverkar vals- och pressgöt av den framställda aluminiummetallen. Kubal har cirka 400 anställda och producerar varje år cirka 100 000 ton aluminium. Hälften av produktionen exporteras till länder i Europa och och hälften köps av svenska kunder. Aluminiumet används i allt från bilar och flygplan till förpackningar för livsmedel.

Kubal är certifierat enligt såväl miljöstandarden ISO 14001 som kvalitetsstandarden ISO 9001.

## Risker och möjliga olyckor

Den största risken berör det egna verksamhetsområdet. Brand i någon anläggning kan påverka närmiljön och närboende genom farlig brandrök och en brand i en gasolcisterm kan innebära fara för de som finns i fabriken omgivningarna.

## Farliga ämnen – kemikalier

- Kryolit, ett giftigt fast material.
- Gasol, en extremt brandfarlig gas.
- Acetylen, en extremt brandfarlig gas.
- Syrgas, bidrar till mycket snabba brandförlopp.

**KUBAL**  
KUBIKENBORG  
ALUMINIUM AB

## Kontaktuppgifter

Gunnar Nyberg  
Skydds- och säkerhetschef, Miljöchef  
vxl. 060-16 61 00  
dir. 060-16 62 42  
gn@kubal.se

Bo Fernström  
Skyddsingenjör  
vxl. 060-16 61 00  
dir. 060-16 62 25  
bf@kubal.se

Jens Nolin  
Miljösamordnare  
vxl. 060-16 61 00  
dir. 060-16 61 24  
jno@kubal.se

## Kontaktuppgifter

Sundsvall Oljehamn AB  
tel. 060-19 35 67  
info@sundsvallshamn.se

Svenska Statoil AB  
Bensinvägen 4  
652 29 Sundsvall  
Depåchef  
tel. 060-13 45 20

Norddepot AB (Almer Oil)  
tel. 060-15 83 40  
info@almeroil.se

OKQ8 AB Depå  
Petroleumvägen 4  
852 29 Sundsvall  
tel. 060-15 02 05



Svenska Statoil AB  
Norddepot AB (Almeroil) | OKQ8 AB  
Sundsvall Oljehamn AB

Oljehamnen ligger på Vindskärsudde på södra sidan av Sundsvallsfjärden. Hamnen är centrum för hanteringen av petroleumprodukter i mellannorrland och lagringen sker i berggrum och i cisterner ovan jord. De företag som ingår i verksamheten är Statoil, Norddepot (Almeroil) och OKQ8. Oljehamnen hanterar varje år cirka 500 000 ton petroleumprodukter.

### Risker och möjliga olyckor

Riskerna med lagring av petroleumprodukter är faran för brand och utsläpp till miljö. En brand skulle orsaka rök som är skadlig att inandas. Ett större utsläpp kan även påverka mark, grundvatten och hav.

### Farliga ämnen – kemikalier

- Bensin, giftig, miljöfarlig och mycket brandfarlig.
- Etanol, giftigt och mycket brandfarligt
- Diesel hälsoskadlig, miljö- och brandfarlig.
- Jet A1, hälsoskadlig, miljö- och brandfarlig.
- Eldningsolja, hälsoskadlig, miljö- och brandfarlig.





# Neste LPG AB

Neste LPG köper in, hanterar, lagrar och distribuerar Propan 95, även kallat gasol. Produkten lagras cirka 100 m under markytan i Tunadalshamnen i Sundsvall, i ett trycksatt berggruslager. Neste LPG levererar varje år cirka 40 000 ton Propan 95 från lagret i Sundsvall, främst till pappers- och stålindustrin.

Neste LPG AB är certifierade enligt miljöstandarden ISO 14000 och kvalitetsstandarden ISO 9000.

## Risker och möjliga olyckor

Ett gasolläckage eller en brand i anläggningen kan medföra fara för omgivningen, exempelvis brand i en gasolcistem. Även transporter av Propan 95 med tankbilar och tankvagnar på jämväg innebär risker om en olycka skulle inträffa.

## Farliga ämnen – kemikalier

- Propan 95 är en extremt brandfarlig gas.  
Propan 95 är inte giftig men narkotisk i större doser.

## Kontaktuppgifter

Mikael Fredriksson  
tel. 060-14 95 60  
mobil. 070-617 77 95  
vxl. 060-67 89 20  
mikael.fredriksson@nesteoil.com

**Nesteterminalen:**  
060-58 17 70

## Kontaktuppgifter

Katarina Kolar  
Chef Produktion pappersbruk  
tel. 060-19 40 81  
vxl. 060-19 40 00  
katarina.kolar@sca.com

Anne-Sofie Cadeskog  
Informationschef  
tel. 060-19 41 33  
mobil. 070-609 11 52  
anne-sofie.cadeskog@sca.com

[www.scaortviken.com](http://www.scaortviken.com)



# SCA Ortviken

SCA Ortviken tillverkar tryckpapper för tidningar, tidskrifter och kataloger. Här arbetar cirka 900 personer och den totala produktionen uppgår till drygt 850 000 ton tryckpapper. Råvaran är färsk granmassaved, framför allt från SCAs egna skogar i norra Sverige. Energin som utvinns ur Ortvikens rökgaskondensering ger spillvärme till fjärrvärmenätet motsvarande uppvärmningen av 5 000 villor per år.

## Risker och möjliga olyckor

Riskbedömningar utförs på ett systematiskt sätt och hela anläggningens verksamhet har utretts vad gäller risker för kemikalieutsläpp, brand och explosion. Analysen visar att nästan alla eventuella skador vid en olycka skulle begränsas till industriområdet och inte påverka allmänheten. Det som kan påverka närmiljön och närboende är om en större brand skulle inträffa inom industriområdet, med kraftig rökutveckling och utsläpp av släckvatten som följd.

## Farliga ämnen – kemikalier

Vid Ortvikens anläggning hanteras ett flertal kemikalier. En del av dem är brandfarliga eller skadliga för vattenlevande organismer.

- Gasol, mycket brandfarlig.
- Syrgas, som i sig inte är farligt men kan orsaka snabba brandförlopp.
- Natriumhydrosulfit (ditionit), brandfarlig.
- Råterpentin, brandfarlig och skadlig för vattenlevande organismer.
- Eldningsolja och diesel, skadliga för vattenlevande organismer.
- Acetylen, brandfarlig.
- Perättiksyra, frätande och brandunderhållande.





## Kontaktuppgifter

Susan Björkqvist  
Skydd- och säkerhetschef  
tel. 060-16 41 32  
vxl. 060-16 40 00  
susan.bjorkqvist@sca.com

Anne-Sofie Cadeskog  
Informationschef  
tel. 060-19 41 33  
mobil. 070-609 11 52  
anne-sofie.cadeskog@sca.com

[www.scaostrand.com](http://www.scaostrand.com)

# SCA Östrand

Vid Östrand produceras blekt sulfatmassa och CTMP-massa, av tall, gran och lövved. Fabriken har knappt 400 anställda och producerar totalt ca 500 000 ton massa per år. Massan används i första hand till SCAs egna produkter, exempelvis bindor, tryckpapper, förpackningar och torkpapper. En del av produktionen köps även av andra pappersbruk, både i Sverige och övriga världen. Från veden utvinns också råterpentin och råtallolja.

## Risker och möjliga olyckor

För att hålla en hög säkerhetsnivå har det genomförts riskanalyser på hela verksamheten med en systematisk genomgång av vilka risker som finns för kemikalieutsläpp, brand, explosion eller annan olycka.

Sannolikheten för en större olycka är liten och begränsas i de flesta fall till själva industriområdet, men följande händelser skulle kunna påverka dem som befinner sig i närheten av Östrand:

- Läckage som ger utsläpp av giftig svaveldioxidgas.
- Brand i terpentinutvinning eller lagercisterner, med kraftig rökutveckling som följd samt utsläpp av släckvatten.

## Farliga ämnen – kemikalier

Vid Östrand hanteras ett flertal kemikalier, några av dem är giftiga, frätande eller brandfarliga.

- Svaveldioxid, är en kondenserad gas som klassas som giftig.
- Natriumhydroxid, är frätande.
- Väteperoxid, är såväl oxiderande som frätande.
- Syrgas, kan bidra till mycket snabba brandförlopp.
- Råterpentin, är en brandfarlig vätska.



# Så varnas allmänheten vid en allvarlig olycka

1. En olycka inträffar.



2. Räddningsledare beslutar hur allmänheten ska varnas.



3. Regional SOS-central.



4. Signal "Viktigt meddelande".

Gå inomhus. Stäng fönster, dörrar och ventilation.

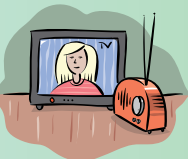
Lyssna på radio.

På SVT:s Text-TV

sidan 100 anges när en VMA-situation pågår och hänvisar för mer information till Text-TV sidan 599 där samma meddelande som läses i radio publiceras skriftligt.



5. Meddelande i sändande radio-kanaler, märksända TV-kanaler och internet.



Om en allvarlig olycka med farliga ämnen inträffar kan du få veta det på flera olika sätt.

Ett sätt är via utomhussignalen "Viktigt meddelande". Ett annat sätt är informations- eller varningsmeddelande som sänds ut via TV eller i radio.

## Viktigt meddelande

Utomhussignalen "Viktigt meddelande" består av 7 sekunder långa signaler med 14 sekunders paus emellan. Signalen upprepas under minst två minuter.

När faran är över ljuder en 30 sekunder lång signal.

Signalen provas varje kvartal. Det sker kl 15.00 första helgfria måndagen i mars, juni, september och december.

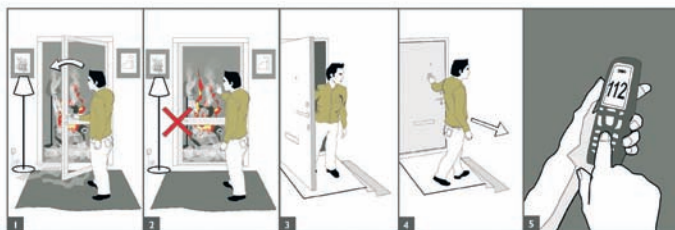
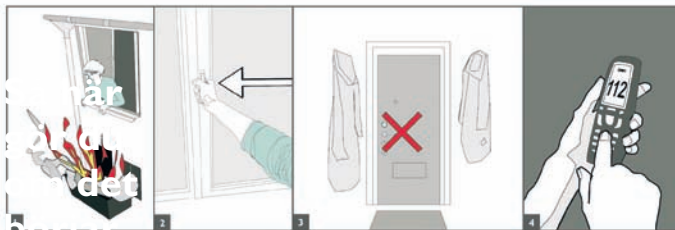
## OBS!

### Om du hamnar i rök eller gasmoln

Rök och gas kan ha starkt stickande lukt som kan ge sveda i ögon och näsa samt ge irritation i halsen och hosta.

Tänk på vindriktningen! Sök dig bort från olyckan. Gå tvärs vindriktningen, varken mot eller med vinden.

Du kan göra ett tillfälligt "flyktfilter" genom att andas genom en fuktad trasa.



COPYRIGHT STEEN LINDBLAD. WWW.STEENLINBLAD.COM. INMATTAGEN AV BRANDSTODSBERINGEN.

# Rädda-Varna-Larma-Släck

Om du försöker undvika riskerna och du har ett bra brandskydd hemma kan olyckan ändå vara framme och en brand kan utbryta. Då är all tid dyrbar.

Om du handlar på rätt sätt kan det vara avgörande för att det stannar vid ett tillbud istället för en totalbrand.

## Rädda-Varna-Larma-Släck

Gör såhär om det börjar brinna: Detta är den vanliga handlingsordningen vid brand.

- **Rädda** först den som är i livsfara
- **Varna** alla som hotas av branden
- **Larma** Räddningstjänsten genom att ringa 112
- **Släck** branden om du bedömer att du klarar det.

Detta är oftast den ordning som är att rekommendera. Men det kan ske i en annan ordningsföljd, för det är den aktuella situationen som avgör i vilken ordning du verkligen skall agera.

Är man flera som kan agera kan man göra flera åtgärder samtidigt.

Lyckas man inte släcka branden, är det viktigt att stänga dörren till rummet där det brinner.

Stänger man dörren har man skaffat sig värdefull tid. Syretillförseln minskar och branden minskar något i intensitet.

Dörren fungerar också som ett brandmotstånd, som under ett antal minuter förhindrar brandspridning.

Handlar man på detta sätt, försvårar man för branden att sprida sig och man förbättrar möjligheten att brandmännen skall kunna rädda så stora värden som möjligt.

# Så utför du hjärt-lungräddning samt lägger en medvetslös person i stabilt sidoläge

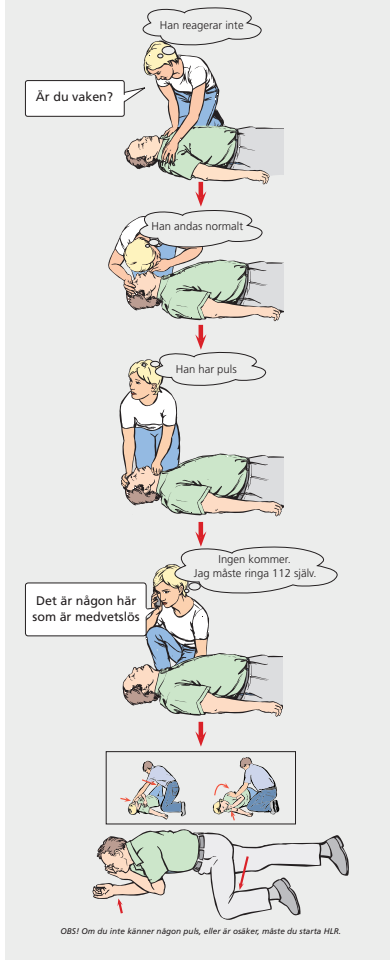
## HLR

Om inga livstecken, skaffa hjälp och starta HLR!



## Sidoläge

En medvetslös person som andas normalt och har puls skall vändas till stabilt sidoläge





**Klipp ut sidan och sätt upp där du lätt kan se den!**

# Om olyckan är framme

Genom nödnumret 112 kan du dygnet runt nå ambulans, räddningstjänst/brandkår, polis, flygräddning, sjöräddning, fjällräddning, giftinformation och jourhavande läkare.

## **VID NÖDLÄGE RING 112**

Var beredd att svara på larmoperatörens frågor:

- Vem är du?
- Varifrån ringer du?
- Vad har hänt?
- Var har det hänt (adress)?
- Finns människor instängda/fastklämda?
- Är några skadade?

SOS-operatörens frågor till dig försenar aldrig utlarmningen av ambulans, polis eller räddningstjänst. När du talar med en operatör larmar någon annan räddningspersonalen.

