

DIN SKOG

EN TIDNING FRÅN SCA SKOG » NR 3 2007

Snabbare tillväxt med gödsling

PLUS Plan
ger plus i kassan

Skogen ska skyddas
– så påverkar det dig

På älgspaning
i parningstid

Ett brev som kostar en halv miljard – per år

I våras kom ett brev från Skogsstyrelsen. Där meddelade denna helt sonika att man i sina riktlinjer hade ändrat bedömningen av hur mycket restriktioner av hänsyn till miljön en skogsägare är skyldig att tåla utan ersättning.

Tidigare praxis var att en skogsägare utan ersättning skulle få acceptera att avstå upp till tio procent av volymen på berörd del av fastigheten, om detta i pengar motsvarar ett blygsamt belopp. I praktiken har detta betytt inskränkningar på kanske ett par procent av virkesvärdet.

Den praxis Skogsstyrelsen nu meddelar innebär att toleransgränsen generellt bör utgöra omkring fem procent av virkesvärdet. Det innebär att Skogsstyrelsen kan kräva detaljhänsyn motsvarande fem procent av virkesvärdet på varje avverkning, eller att skogsägare ska avstå från fem procent av virkesvärdet innan någon intrångsersättning kan bli aktuell.

Denna lite byråkratiskt formulerade förändring innebär att staten varje år skulle lägga beslag på mellan en och två miljoner

kubikmeter till ett värde av ungefär en halv miljard kronor!

Till stöd för den här förändringen hänvisar Skogsstyrelsen till två tingsrättsdomar i södra Sverige. I det ena fallet hade markägare redan frivilligt accepterat en restriktion värd 11 000 kronor, vilket råkade bli fem procent. Det andra fallet är överklagat och har inte vunnit laga kraft.

Det här är en minst sagt bräcklig juridisk grund att bygga en dramatisk förändring av skogsägarens rättigheter på. SCA och den övriga skogsnäringen kommer naturligtvis att med kraft agera i den här frågan.

Men man blir också minst sagt förundrad över hur en fråga av det här slaget sköts av Skogsstyrelsen. Jag har svårt att tro att en skattehöjning på en halv miljard skulle kunna genomföras utan en omfattande politisk diskussion och så småningom ett politiskt beslut. I det här fallet ändrar tjänstemännen på Skogsstyrelsen i sina egna regelverk utan att någon politisk process har ägt rum.

Äganderätten är skyddad i grundlagen.



Jerker Karlsson

VD SCA SKOG

Det är en stark markering från landets politiker att inskränkningar i äganderätten är en allvarlig fråga, som måste prövas grundligt innan man möjligen kommer fram till att samhällets intressen i en viss fråga och viss utsträckning kan vara överordnad markägarens.

En cirkulärskrivelse från Skogsstyrelsen är inte ett rimligt sätt att hantera en viktig äganderättsfråga.

Skogsstyrelsen har i uppgift att genomföra skogspolitiken, inte att göra den!

INNEHÅLL

Gödsling ger synlig effekt3	Nya virkesköpare15
Skogs dagar i Bredbyn och Kälarna7	Naturvård och skogsbruk – vad är det som gäller?16
Bra läge att avverka8	Gammal gran blir ny gitarr18
Parningstid i älgmarkerna10	Fäviken Game Fair19
Aktiv skogsskötsel underlättas med PLUS Plan12	Elfte generationens skogsägare har koll både bakåt och framåt20
PLUS Röjning – ny kvalitetstjänst från SCA Skog14	Planering ger lyckat generationsskifte22
Törskateangrepp värre än väntat14	Så får du ett bättre älgkött23
	Hälsobubbel från Frösöbjörk24

OMSLAGSFOTO: MIKAEL SVENSSON/NORRLANDIA

DIN SKOG

Upplaga: 36 500

Adress: SCA Skog AB, 851 88 Sundsvall

Tel: 060-19 30 00 Fax: 060-19 31 75

Ansvarig utgivare:

Björn Lyngfelt bjorn.lyngfelt@sca.com

Redaktör:

Kerstin Olofsson kerstin.olofsson@sca.com

Produktion: Fryklunds, Härnösand

Tryck/repro: Color Print Sweden, Borlänge

Tryckt på SCAs GraphoCote 80 g. Omslag Reprint 150 g.

Tidningen distribueras gratis till personer som äger skog i något av de fyra nordligaste länen. Om du inte får tidningen idag, men vill ha den i fortsättningen, går det bra att meddela detta per brev eller telefon. Du kan också skicka e-post till: kerstin.olofsson@sca.com



Blandat ursprung

Produktgrupp från ansvarsfullt skötta skogar och annat kontrollerat ursprung

www.fsc.org Cert no. SGS-COC-1050 © 1996 Forest Stewardship Council



Gödsling ger synlig effekt

Karl-Erik Lundvik i Skarped utanför Sollefteå är en av dem som satsat på att gödsla skogen.

– Det är bara att gå ut i skogen och titta, gödsling ger effekt, konstaterar han.

■ Trädkronorna vajar gröna och täta i den svaga brisen. 85-åriga Karl-Erik Lundvik inspekterar en del av sina ägor.

Beståndet på cirka 17 hektar består av både tall och gran. SCA gallrade här 2003 och året därpå gödslade man med hjälp av en traktor.

– Tack vare GPS och samma digitala kartor som vid gallringen underlättas gödslingen. Exempelvis kan man använda



För tre år sedan gödslades Karl-Erik Lundviks skog. Borrprovet, som Jan Jonsson från SCA Skog visar, avslöjar att avståndet mellan årsringarna har ökat ordentligt de tre senaste åren.

samma körvägar, konstaterar Jan Jonsson, virkesköpare vid SCA Skog.

Tydlig effekt

SCA erbjuder gödsling på privat mark i samband med att man gödslar egen skog i närheten. Karl-Erik Lundvik tvekade inte att prova gödsling när möjligheten dök upp.

”Gödsling är en outnyttjad potential för många skogsägare.”

– Jag har alltid varit pigg på nya idéer och tycker att man ska utnyttja alla möjligheter för att öka tillväxten, säger han.

Frågan är om man redan nu kan se några effekter?

– Det här ska bli mycket intressant, säger Karl-Erik när Jan Jonsson tar ett borrprov i en tallstam.

Strax har vi svaret. Det är betydligt längre mellan årsringarna de tre senaste åren.

– Ett tydligt bevis. En viss gallringseffekt kan spela in, men den snabba tillväxten beror främst på gödslingen, konstaterar Jan Jonsson.

Han testar även någon granstam. Där är effekten mindre än så länge, men ändå synlig.

– Äldre gran har lite trögare att komma igång jämfört med tall, men i stället varar gödslingseffekten längre, förklarar han.

Betalar sig snabbt

I takt med industrins ökade virkesbehov har intresset för gödsling ökat. Fortfarande är det dock relativt ovanligt bland de mindre skogsägarna. Karl-Erik är emellertid övertygad om



att gödsling är en bra åtgärd som dessutom betalar sig snabbt.

– Lyssna på experterna, men gå framför allt ut i verkligheten och titta. Jag har sett tillväxten i områden som gödslats, tittat på årsringarna och kan konstatera att det ger en klart ökad tillväxt – det är ingen tvekan om det.

Outnyttjad potential

Han menar att man som skogsägare har ett ansvar.

– Vi måste sköta om vår skog på bästa sätt. Jag ser en framtid i skogen för Norrland men då måste vi öka tillväxten. Då är kanske gödslingen den bästa åtgärden på kort sikt.

Han får medhåll av Mikael Berg

som är distriktschef vid Ångermanlands skogsförvaltning.

– Gödsling är en outnyttjad potential för många skogsägare. Det är den enda skötselåtgärd som kan öka avverkningspotentialen på kort sikt. SCA har arbetat med skogsgödsling sedan 60-talet och utvecklat och förfinat metoderna hela tiden. Det är kunskap som vi gärna delar med oss av till de privata skogsägarna.

THOMAS EKENBERG

FOTO: MICHAEL ENGMAN

Fakta om gödsling

- I svenska skogar är det främst tillgången på kväve som begränsar tillväxten. Om man tillför kväve blir trädens barr både fler och kraftigare. Ju fler barr desto bättre växer trädet.

- Vid en normal skogsgödsling tillförs cirka 150 kilo kväve per hektar.

I dagsläget används bara en sorts gödsel i skogsbruket. Den kallas kalkammonsalpeter och är en blandning av ammoniumnitrat och dolomitkalk. Kalken tillsätts för att minska kvävetets försurande egenskaper.

- En normal skogsgödsling ger en tillväxtökning på cirka 15-20 kubikmeter per hektar, enligt forskningsinstitutet Skogforsk.

- Bäst effekt får man på bestånd med hög löpande tillväxt och god värdetillväxt. Välj växtliga, äldre bestånd med stor andel kvalitetstimmer före yngre bestånd med sämre kvalitet.

På riktigt högproduktiva marker liksom på väldigt magra marker lönar det sig oftast inte att gödsla. Bestånd med över 20 procent lövskog lönar sig inte heller att gödsla.

- Gödsling ger bredare årsringar och därmed ett något lättare virke med lägre hållfasthet. Fiberutbytet sjunker också något. Men det handlar bara om några procent och i praktiken har detta mycket liten betydelse.

- En normal gödsling ökar trädens tillväxt i sju till elva år, beroende på trädslag. För att få full effekt och samtidigt undvika överdosering bör det därför gå minst tio år mellan gödslingarna.

- Markvegetationen påverkas marginellt. Generellt kan man säga att gräs och örter ökar, om de redan finns i beståndet. Blåbär ökar om det inte finns gräs, lingon ökar om det inte finns blåbär. Lavar och mossor

minskar. Efter en normal gödsling är det dock svårt att se skillnaderna med blotta ögat. Förändringen går tillbaka när gödslingens effekter avtar.

- Samråd med Skogsstyrelsen innan du gödslar. Skogsstyrelsens allmänna råd anger bland annat vilka skyddszoner som bör lämnas mot sjöar och vattendrag och hur mycket kväve som får tillsättas.

- Rätt utförd, har skogsgödsling begränsade effekter på miljön. Enligt Skogforsk kan den ge några procent högre humusförråd i marken, kanske lite mer gräs, men den är inget hot mot den biologiska mångfalden och skadar inte andra ekosystem.

- Gödsling kan utföras med traktor i gallrade bestånd eller med helikopter. I båda fallen kan man gödsla med stor precision.

Källa: Skogforsk, SCA



FOTO: PER-ANDERS SJOQUIST

– Det är bara att gå ut i skogen och titta, gödsling ger effekt, säger skogsägaren Karl-Erik Lundvik i Skorped.

SCA får ny vd och koncernchef



Jan Johansson, vd för gruvkoncernen Boliden AB, tar över som ny vd och koncernchef för SCA. Jan Åström har lämnat företaget efter sex år på befattningen.

Det var i början av september som SCAs styrelse beslutade att genomföra ett vd-byte i företaget. SCAs vice vd och CFO, Lennart Persson, är tillförordnad vd till dess Jan Johansson kan tillträda, vilket sker inom tre månader.

BioNorr investerar 20 miljoner

SCA investerar ca 20 miljoner kronor i SCA BioNorr's pelletsfabrik i Härnösand. Investeringarna omfattar såväl råvaruhanteringen som pelletsproduktionen och kommer att innebära ökad produktion och förbättrad produktkvalitet.

Den större delen av investeringarna, ca 14 miljoner kronor, omfattar ett nytt råvaruintag.

Skogspriser når nya rekordnivåer

Priserna på svenska skogsfastigheter fortsätter att stiga. Det visar LRF Konsults prisstatistik för det första halvåret 2007. Snittpriserna i Norrlands inland steg från 193 till 219 kronor per kubikmeter skog, en ökning med 13 procent jämfört med helåret 2006. Priserna i Norrlands kustland steg också med 13 procent, från 223 till 253 kronor.

Att priserna fortsätter uppåt beror delvis på att virkespriserna har gått upp rejält och att räntan inte stigit i den takt som många beförde, säger Lars Wesslund på LRF Konsult.

I hela landet steg genomsnittspriserna med 12 procent till 320 kronor per kubikmeter.



Glada vinnare i skotar-SM. Etta blev Mattias Dahlqvist, tvåa Håkan Rydberg och trea Stefan Granström.

FOTO: JANNE NASSTRÖM

Storslam på Skotar-SM

Tre skotarförare som kör åt SCA Skog tog hem de tre främsta placeringarna när skotar-SM avgjordes på Skogs-Elmia i Jönköping. Mattias Dahlqvist från Ånge, som kör åt entreprenören J Dahlqvist Skog, tog hem segern efter en mycket spännande final. I finalen mötte han Håkan Rydberg från Viksjö, som kör åt SCAs entreprenör Bröderna Gannbäck.

På tredje plats kom Stefan Granström som kör åt SCA-entreprenören Eskelinen Skogsmaskiner i Töre.

Framåt för fjällrävar

I år har det fötts 23 fjällrävskullar i Sverige, vilket är en kraftig ökning jämfört med tidigare år. Fler lämlar och stödutfodring är några förklaringar.

Fjällräven hotas av utrotning i Sverige och övriga Europa. Kring förra sekelskiftet minskade stammen kraftigt till följd av jakt. Trots fridlysning sedan 1928, så har den inte återhämtat sig.

De nutida hoten mot fjällrävens existens är dels en minskad tillgång på fjälllämmel och renkadaver, som är fjällrävens viktigaste föda, dels en ökning av antalet rödrävar.

I år har dock antalet kullar ökat dramatiskt, enligt fjällrävsprojektet Sefalo. 13 kullar har fötts i Jämtlands län, åtta i Västerbotten och troligen två i Norrbottens län. I fjol föddes sammanlagt tre kullar i hela Sverige.

Att det blivit fler lämlar är den främsta förklaringen till ökningen, men stödåtgärder har också bidragit. Projekt Sefalo, som finansieras av EU-Life, har bland annat ordnat stödutfodring vid lyorna och länsstyrelsen har låtit skjuta ett antal rödrävar för att minska konkurrensen om maten.



Foto: Magnus Carlsson



Informativ skogsdag i Bredbyn

Lockade av kolbullar, tävlingar och information hade många skogsägare sökt sig till den skogsdag som Ångermanlands skogsförvaltning arrangerat.

■ Den smala skogsvägen sydväst om Bredbyn var fylld till bristningsgränsen med parkerade bilar och från Mats Lambertssons kokgrop spred sig doften av nygräddade kolbullar. Runt om i skogen syntes ett par hundra skogsägare, ivriga att svara rätt på tipspromenadens frågeformulär. Med tur och skicklighet kunde en ny röjsåg byta ägare.

Anders Westman, Stefan Tollgren och Magnus Hamberg, virkesköpare i Örnsköldsvik, hälsade belåtet strömmen av besökare välkomna.

– Familjeskogsdagen är ett sätt för oss att visa upp

vilka vi är och vad vi kan hjälpa till med, förklarade de.

Vid sex olika stationer berättade personal från Ångermanlands skogsförvaltning hur SCA kan bidra till att skapa mervärde i skogen. PLUS-tjänster, specialvirke och grotanpassad avverkning var exempel på underrubriker.

– Det här är ett sätt att bygga och underhålla goda relationer med våra leverantörer, sa skogsförvaltare Per Österberg.

Sören Bergman från Gottne var en av alla dem som hade hörsammat inbjudan. Han firade sin 65-årsdag genom att bjuda med sig hela familjen ut i skogen.

– Det var så trevligt sist jag besökte en skogsdag att jag ville ha lite sällskap i år, förklarar han och hissar upp barnbarnet Alicia på axeln. Jag fick själv följa med min pappa ut i skogen första gången 1956, men då använde vi häst...

TEXT & FOTO: MATS WIGARDT

Skogsdag lockade många i Kälarne

I slutet av juni ordnade Medelpads skogsförvaltning, i samarbete med Storåsens Byalag, en informationsdag för skogsägare i området runt Kälarne. Närmare 80 personer hörsammade inbjudan.

■ I närheten av byn pågick en avverkning och där hade SCA ordnat en promenadvänlig frågeslinga med informationsstationer.

Magnus Wikström, marknadschef vid Medelpads skogsförvaltning, informerade om virkessortering och slutanvändning av virket. Han visade även upp exempel på de olika produkter som tillverkas. Vid en av stationerna fanns Skogsstyrelsen på plats för att berätta om naturhänsyn i skogsbruket.

De som ville fick prova på att åka med i skördaren, vilket var mycket populärt bland de yngre besökarna.

Efter en fikapaus var det dags att åka vidare upp till byn. Där väntade mer information och underhållning av en trubadur. Man kunde också prova att lasta en mindre skotare.



Intresset att få provåka en skördare var stort.

FOTO: SOLVEIG ERIKSSON

Bra läge att avverka

Sågverken går mot ett rekordår och det är goda tider även för massa- och pappersbruken.

– SCAs industrier har ett mycket stort behov av virke, men försörjningen går väldigt bra. De privata skogsägarna tar tillfället i akt och avverkar nu när de får så bra betalt för virket, säger Kristian Areskog, chef för Virke Syd.

■ Den starka högkonjunkturen inom skogsindustrin gör att efterfrågan på sågtimmer och massaved är mycket stor. Priserna höjdes kraftigt under våren och ligger nu på historiskt höga nivåer.

– SCA har tagit på sig ledartröjan när det gäller sågtimmerpriset och vi har ambitionen att fortsätta att betala bra, säger Kristian Areskog.

Stort utbud

De höga priserna har givit effekt och utbudet av virke har varit stort under sommaren.

– Många skogsägare har insett att det är ett bra läge att avverka, kommenterar Kristian. Industrin väntas fortsätta producera för högtryck, så vi hoppas att de goda virkesflödena håller i sig. SCAs efterfrågan kommer även fortsättningsvis att vara mycket hög på samtliga sortiment.

Export i syd

I övrigt präglas den svenska virkesmarknaden av stora förändringar.

– Det har hänt mycket som påverkar marknaden och mer kommer att hända framöver, säger Kristian Areskog.

I de södra delarna av Sverige är virkesutbudet fortfarande stort efter stormarna Gudrun och Per. Såväl sågtimmer som massaved exporteras till Finland, Baltikum och Tyskland. En hel del polymer levereras också till norra Sverige och även SCA köper en del stormvirke.

Tullar i Ryssland

En annan förändring är Rysslands höjning av exporttullen på virke. Den 1 juli höjdes tullen från 4 till 10 euro per kubikmeter och i april 2008 höjs den ytterligare, till 15 euro. Den sista planerade höjningen ska göras 2009 och då blir tullen hela 50 euro.

– Tullarna kommer framför allt att påverka den finländska skogsindustrin, men drabbar givetvis alla länder som importerar från Ryssland, säger Kristian Areskog. En del företag kommer säkert att investera i industrier i landet, vilket är den ryska regeringens avsikt.

KERSTIN OLOFSSON



Foto: Per-Anders Sjöquist

Sågade trävaror

■ Konsumtionen av sågade trävaror i Europa är fortsatt god. Den svenska hemmamarknaden är väldigt stark, vilket har stor betydelse för de svenska producenterna. Likaså är efter-

frågan i Storbritannien bra, mycket beroende på en boom för trähusbyggande. Däremot har byggandet i Tyskland utvecklats väsentligt sämre än vad man tidigare beräknat. USA kvarstår som en problemmarknad. Där har nybyggnationerna minskat med 25 procent jämfört med för ett år sedan.

Växande producentlager i Tyskland och Österrike har under första halvåret satt ökad press på marknaden. Lagren har dock sjunkit något under de senaste två månaderna. De skandinaviska lagren har successivt ökat sedan mars, beroende på en hög produktionstakt i sågverken och en minskning av kundernas ordervolymer.

I Skandinavien ökade sågverkens produktion med sex procent under årets första sex månader, jämfört med samma period i fjol.

Biobränslen

■ En ny vinter närmar sig och intresset för biobränslen blir allt större. Ökningen av pelletseldning i villor och mellanstora anläggningar fortsätter och SCA BioNorr kommer att slå nya leveransrekord i dessa marknadssegment.

SCA är en av få leverantörer som kan erbjuda FSC-certifierad pellets, som garanterar att råvaran kommer från ansvarsfullt skötta skogar.

Runt om i Sverige finns flera stora kraftvärmeprojekt som närmar sig produktionsstart. Det medför att efterfrågan ökar markant även på skogsbränslen för storskalig produktion av värme och el. Huvudsortimentet till dessa anläggningar är grot, d v s grenar och toppar, men även stubbar kan komma att användas.



Skogforsk driver just nu ett fyraårigt utvecklingsprogram för effektivare hantering av skogsbränsle. Målet är bl a radikalt minskade produktionskostnader och ökat bränslevärde. Programmet kostar 80 miljoner kronor och finansieras av energimyndigheten, skogsbruket och energisektorn. SCA deltar aktivt i flera delprojekt.

Liner

■ Det är fortsatt god efterfrågan på såväl kraftliner som testliner. SCAs linerbruk planerar för full produktion under hela 2007, förutom planerade underhållsstopp.

Prishöjningar på såväl kraftliner som testliner har genomförts under 2007. Dessa behövs för att kompensera för de kraftiga kostnadsökningarna för virkesråvara och returpapper.

Tidningspapper

■ Under årets första sju månader ökade efterfrågan på tidningspapper i Asien. Tillväxten i Europa är koncentrerad till Medelhavsländerna, medan efterfrågan minskar i andra länder. Det gör att den totala efterfrågan i Europa hittills i år ligger på samma nivå som under fjolåret.

Efterfrågan totalt sett i världen har dock minskat något under årets första sju månader, jämfört med samma period i fjol. Anledningen är att efterfrågan i Nordamerika fortsätter att sjunka, främst på grund av lägre annonsvolym. Leveranserna av tidningspapper från Nordamerika till Västeuropa fortsätter att öka.

Efterfrågan på förbättrade tidningspapperskvaliteter minskar i Europa. Det beror på att tryckerier och förlag i stället trycker på högre förädlade produkter eller standard tidningspapper, eftersom det är små prisskillnader mellan de olika papperskvaliteterna.

LWC-papper

■ Leveranserna från europeiska producenter till Europa har under årets första sju månader ökat med 145 000 ton, eller tre procent. De totala leveranserna har däremot minskat med nästan 50 000 ton, eller en procent.

Den kraftiga leveransökningen till Europa beror till stor del på att leverantörer valt att hellre sälja i Europa än till andra marknader, främst beroende på den svaga amerikanska dollarn.

Den dåliga lönsamhetsutvecklingen för nordamerikanska producenter har resulterat i att de aviserat temporära eller permanenta kapacitetsneddragningar.

De första tecknen på att det försvunnit kapacitet i Europa, omkring en miljon ton under 2006 och hittills i år, börjar nu synas. Tillsammans med en ökad efterfrågan i Europa har detta lett till att efterfrågebalansen förbättrats.

Massa

■ Efterfrågan på sulfatmassa fortsätter att stiga, liksom priset. Efterfrågan på CTMP-massa är också god och priset har gått upp under sommaren.

Under årets första sex månader ökade de totala massaleveranserna med två procent. Efterfrågan ökar mest i Kina. Världslagren ligger historiskt sett på en låg nivå.

Östrands massafabrik satte två nya produktionsrekord för sulfatmassa under sommaren.



Foto: PEP-ANDERS SJÖQUIST

Foto: PEP-ANDERS SJÖQUIST





Parningstid i älgmarkerna

Septembermorgonen är dimmig och lite kylig när jag står utanför skogstorpet och lyssnar. Alldeles nyss började det ljusna så sakta.

Att vara ute i markerna tidigt om morgonen den månad älgen inleder sin parningstid ger möjlighet att höra älgjurarnas lockande på någon ko. Man kan också locka dem till sig genom att härma deras läte.



När en villig älgko uppvaktas av fler än en tjur, är det alltid den mest respektingivande som får gå närmast den utvalda.

■ Hela sommaren har tjurarna gått för sig själva och ätit sig feta, men nu är det slut med det enstöriga livet. Nästan dygnet runt kan tjurarna vandra omkring för att söka någon brunstig älgko.

Ibland kan man se när de följer ett spår med nosen längs marken, alldeles som en jakthund.

Rätt doftsignaler

Om tjuren finner en ko innebär det inte att saken är klar. Älgkon avsondrar nämligen en speciell doft när hon är brunstig och en kort tid dessförinnan. Ger kon inte rätt doftsignaler fortsätter tjuren sitt sökande.

Ibland ser man en tjur som bevakar en ko som snart ska bli brunstig. Dyker en annan tjur upp vid detta tillfälle är det oftast den mest respektingivande som ensam får fortsätta uppvaktningen.

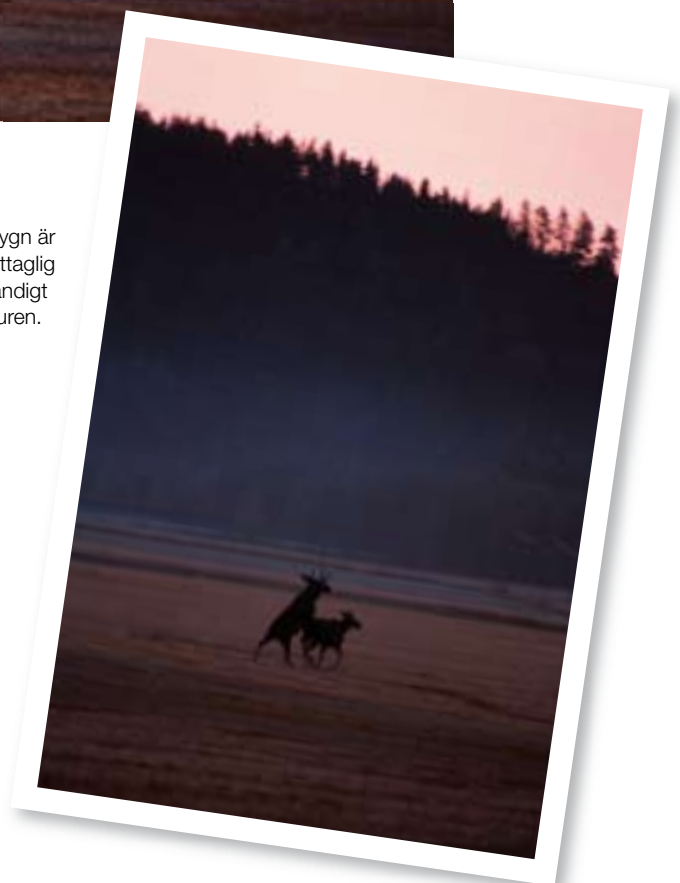
Det är mycket sällan som det blir sammandrabbningar tjurar emellan. För det mesta räcker det med att tjurarna vet om att de är svagare eller starkare än sin rival, och i så fall väljer de att fly eller anfälla. De mäter inte bara sin fysiska styrka, utan det är även viktigt med starka nerver och stort självförtroende.

13-taggare passerar

Denna morgon kommer en ensam 13-taggare mot mig på mina lockrop. Jag har hört honom länge i dimman.

Eftersom tjurarna är ganska gringiga den här månaden

Ett enda dygn är älgkon mottaglig för den ständigt beredde tjuren.



har jag slutat locka så fort han kom närmare. Han passerar helt nära men låtsas inte se mig, utan vandrar vidare för att söka betydligt mer intressanta objekt.

TEXT & FOTO: GÖRAN EKSTRÖM

Aktiv skogsskötsel underlättas med **PLUS** Plan



Från ett före detta hönseri i Torsåker levererar Christer Fritz prima flaggstänger av senvuxen gran. Dessutom säljer han stora volymer utgallrad björkved. Råvaran hämtas från det egna, 380 hektar stora, skogskiftet.

– Med en PLUS Plan ökar värdet på skogen och arbetet blir enklare, säger han.

■ Det började 1986 när Christer och Christina Fritz skulle ha en ny flaggstång på gården hemma i Torsåker, någon kilometer norr om Prästmon i Ådalen. Och med gott om egen skog låg det nära till hands att den skulle vara av trä.

– När vår egen stång var rest satte jag ut en annons, ifall det skulle finnas fler som var intresserade av en flaggstång i trä, berättar Christer. Och det fanns det...

Från torp till herrgård

Lämpliga stångämnen – långa, raka och senvuxna granar – hämtas på familjens skogskifte i Västansjö, på väg mot Graningsjön.

Efter att de cirka 18 meter långa stockarna bearbetats i en hemmagjord svarv i det gamla hönseriet på gården ska stängerna oljas, målas eller tjäras innan de levereras till kund, komplett med mässingsknopp och lina.

– Men det är mer problem att köra ut stängerna än att göra dem, berättar Christer som har tvingats konstruera en speciell släpkärra som regelbundet väcker trafikpolisens nyfikenhet.

Varje såld flaggstång leder till nya beställningar. Ett gott rykte är ett säljande argument. Något hundratal skraddarsydd flaggstänger är företagets årliga facit. Kunderna finns i hela landet, med tyngdpunkt på Västernorrland och angränsande län, från sommartorp till herrgårdar.

– Det blir en helt annan exteriör på en stång av trä som får åldras med värdighet jämfört med en krackelerad plaststång, försäkrar Christer. En trästång är dessutom stabilare och låter mindre när det blåser.

Ur den egna skogen hämtas också björk och annat lövträ som sågas upp och säljs som ved. Det är åtskilliga privatpersoner i närheten som därmed slipper att själva sköta vedhuggningen.

Aktiv skogsägare

Christer Fritz har alltid varit en aktiv skogsägare som gärna röjer och gallrar själv. På gården har han en mindre gallringsskördare som ofta kommer till användning.

Till sin hjälp i planeringen av arbetet hade han tidigare en skogsbruksplan från 70-talet. När han härom året insåg att det var dags att förnya den tog han kontakt med SCA Skogs virkesköpare Claes-Göran Erson.

– Att arbeta fram en PLUS Plan tillsammans med skogsägaren innebär att jag får förvalta ett förtroende, säger Claes-Göran. Det är också ett bra sätt att skapa en relation som kan vara till lång och ömsesidig nytta.

Tjänar mer pengar

Under de år som gått sedan den förra skogsbruksplanen togs fram hade det hunnit hända mycket på Christer Fritz skogskifte. Utan aktuell dokumentation var det i praktiken omöjligt att hålla sig uppdaterad över aktuella åtgärder och avverkningar.

– När jag går ut i skogen har jag glömt det mesta när jag är hemma igen, säger Christer Fritz.

– Med en PLUS Plan, fortsätter han, är det lättare att vara aktiv i arbetet med skogen. Jag vet när och var jag ska gallra och var jag kan hämta råvara till både flaggstänger och ved. Jag tjänar mer pengar, helt enkelt.

Sedan 2003 finns hela hans skogs-



SCA Skogs virkesköpare Claes-Göran Erson, till höger, och Christer Fritz går igenom PLUS Planen. Där finns Christers hela skogsinnehav dokumenterat, med uppgift om vad som bör göras och när det bör ske.

innehav genomgången och dokumenterat, med uppgift om vad som bör göras och när detta bör ske. Drygt 30 000 kronor har arbetet kostat honom.

– Det är väl värda pengar, avgör Christer. Dessutom avdragsgillt. En kontinuerlig uppgradering behöver sedan inte kosta mycket.

Uppgifter på CD

All information i PLUS Planen, som virkesförråd, skogens ålder och föreslagna skötselåtgärder, är samlad och lätt åtkomlig på kartor och i en innehållsrik pärm som ofta tas fram på köksbordet hemma i Torsåker.

Dessutom har allt material levererats på en CD-skiva, där det är enkelt att göra lönsamhetsberäkningar. Det är också lätt att göra nya utskrifter av kartmaterial.

– Men jag har en hög inlärnings-tröskel när det gäller datorer och har ännu inte använt CD-skivan, säger Christer Fritz.

Även för virkesköparen Claes-Göran Erson underlättas arbetet väsentligt om skogsägaren har en PLUS Plan.

– När Christer ringer och vill att jag till exempel ska titta på en planerad avverkning eller lämna pris på en gallring kan jag enkelt få fram alla uppgifter innan jag åker ut i skogen, sammanfattar han.

MATS WIGARDT

FOTO: MICHAEL ENGMAN



“Med en PLUS Plan ökar värdet på skogen och arbetet blir enklare.”

Christer Fritz tillverkar och levererar årligen något hundratal flaggstänger. Kunderna finns i hela landet.



FOTO: MICHAEL ENGMAN

PLUS Røjning – ny kvalitetstjänst från SCA Skog

■ SCA Skogs utbud av PLUS-tjänster har nu kompletterats med PLUS Røjning.

– PLUS innebär att vi ställer lika hårda kvalitetskrav och använder samma uppföljningssystem som vid arbete i vår egen skog, säger Göran Sandahl, marknadsutvecklare vid SCA Skog.

Innan røjningen påbörjas skickas ett vykort till skogsägaren för att meddela att arbetet är på gång. Varje röjare gör sedan regelbundna kvalitetskontroller och skogsägaren får en skriftlig redovisning av resultatet. Där redovisas bland annat medelhöjd och antal kvarvarande stammar per hektar, fördelat på träslag.

– Vi lämnar helt enkelt ett kvitto på vad som har gjorts. PLUS ska vara en extra trygghet för skogsägarna, säger Göran Sandahl.

Sedan tidigare finns tjänsterna PLUS Markberedning, PLUS Plantering, PLUS Gallring, PLUS Avverkning och PLUS Plan.

Törskateangrepp värre än väntat

Törskatesvampen har angripit tallungskog i hela Norrbottens kustland. Även områden utan tidigare skaderapporter visade sig vara drabbade när SLU inventerade angreppen.

I det undersökta området är mer än 130 000 hektar ungskog angripen av svampen.

■ Under de senaste fem-sex åren har angreppen av törskatesvamp ökat i Norrbotten. För att få en översikt av skadeläget har SLU inventerat 140 slumpmässigt utvalda ungskogsbestånd i Norrbottens kustland.

De preliminära resultaten visar att angreppen är mer omfattande än väntat.

Törskateförekomsten i de inventerade bestånden motsvarar 137 000 hektar tallungskog, varav 51 000 hektar med tydliga skador (minst 1/10 av träden angripna). Värst drabbat är Pajala, följt av Älvsbyn och Överkalix.

– Det verkar som att alla typer av marker har drabbats, men vi har inte riktigt hunnit analysera det än, säger projektledare Sören Wulff vid SLU.

Det är heller inte klarlagt varför svampangreppen blivit så stora.

– Det verkar som att det är en aggressivare typ av törskatesvamp. Kanske har själva svampen förändrats, eller kanske har det att göra med att vi fått ett varmare klimat, kommenterar Sören Wulff.

Eventuellt kommer fler inventeringar att göras nästa år.

– De här resultaten gör att det känns angeläget att undersöka skadeläget i hela Norrland, säger Wulff.

KERSTIN OLOFSSON



FOTO: SÖREN WULFF

FAKTA: Törskatesvamp

Törskatesvampen, *Cronartium flaccidum*, infekterar träden via barrens klyvöppningar. Vanligtvis börjar angreppen på en gren och vandrar in mot stammen, men yngre träd kan även infekteras via barr på stammen.

När angreppen nått runt hela stammen dör trädet eftersom ledningsvävnaden snörs av. Detta tar oftast något eller några år.

Råd vid skogsvård och avverkning

- Inga skadade träd bör lämnas som fröträd eller miljöträd.
- Hårt drabbade bestånd bör slutavverkas i förtid.
- Prioritera gran- och lövföryngring i skadedrabbade bestånd.
- Återplantera skadade områden med gran, där det är möjligt.
- Contorta verkar inte angripas och kan därför vara ett alternativ på tallboniteter där svåra angrepp slagit ut befintliga tallplantor.

Kalixskogar på bättringsvägen

I våras var oron stor över att bestånd i Kalixtrakten angripits av både röd tallstekel och svampen Gremmeniella.

– Nu är den röda tallstekeln på kraftig tillbakagång, tack vare att två av stekelns naturliga fiender har dykt upp, säger Svante Larsson på Skogsstyrelsen.

■ Den röda tallstekelns larver äter fjolårsbarr och äldre barr, men lämnar årsbarran orörda. Skador från larverna upptäcktes i Kalixområdet 2003 och förra året ökade angreppen kraftigt. I vissa skogspartier var tallarna nästan kalätta, med bara det sista årsskottet kvar.

I år ökade oron eftersom vissa tallbestånd i Kalixtrakten angripits av Gremmeniella abietina. Farhågor fanns att båda skadorna skulle slå till i samma bestånd.

Dålig kombination

Gremmeniella är en skottdödande svamp som främst drabbar yngre träd. Synliga symtom är döda årsskott och

torra grenar och vid riktigt kraftiga angrepp syns de rödbruna träden tydligt.

– Kombinationen av Gremmeniella och röd tallstekel är inte alls bra. Om angreppen av tallstekeln hade blivit lika stora som i fjol hade det verkligen blivit problem. Vi får tacka högre makter för att stekelns naturliga fiender, ett virus och en parasitstekel, har motat tillbaka den, säger Svante Larsson, distriktschef vid Skogsstyrelsen.

– Hårt drabbade bestånd från i fjol börjar nu se gröna och friska ut, men tillväxten kommer att vara nedsatt några år, fortsätter han. Jag bedömer att angreppen från den

röda tallstekeln ska ha ebbat ut nästan helt till nästa år.

Inget akut läge

Angreppen av Gremmeniella finns dock kvar, men läget är inte akut. Det var främst kombinationen med tallstekeln som var oroande.

– Gremmeniellan har mest angripit topparna och fyra-fem grenvar neråt. Det gör att träden får en kvalitetsnedsättning, men de dör inte. Vid riktigt allvarliga angrepp drabbas hela träden och dör, säger Svante Larsson och fortsätter:

– Vårt råd till skogsägare är att vänta att par, tre år med röjning och gallring för att se hur angreppen utvecklas.

KERSTIN OLOFSSON



Gremmeniella, en skottdödande svamp, drabbar främst yngre träd.

FOTO: ANDREAS BARTH/SKOGENBILD

Nya virkesköpare...

...i Överkalix

■ Johan Hjärpe har anställts som virkesköpare vid Norrbottens skogsförvaltning, med placering i Överkalix. Hans arbetsområde ligger inom Överkalix och Övertorneå kommuner. Han har tidigare jobbat som skogsmaskinförare.



Johan Hjärpe

Johan bor i Kalix och hans stora fritidsintressen är att vara ute i skog och mark samt att jaga tillsammans med sina två jämthundar.

...i Sundsvall

■ Per Stadling har anställts som virkesköpare vid Medelpads skogsförvaltning, med placering i Sundsvall. Per är utbildad skogsmästare och kommer närmast från en tjänst som projektsamordnare vid Skogsstyrelsen. Före utbildningen jobbade han som skogsmaskinförare.



Per Stadling

Per är uppvuxen i Fränsta, men bor nu i Sundsvall med sin sambo. Ledig tid ägnar han gärna åt jakt och skidåkning, både slalom och längd.

Från årsskiftet kommer Per att vikariera för Fredrik Alenius under hans föräldraledighet.

...i Stöde

■ Fredrik Hildingsson har anställts som virkesköpare vid Medelpads skogsförvaltning, med placering i Stöde. Han jobbar för närvarande med ett gallringsprojekt. Senare under hösten ska han vikariera för virkesköpare Jill Olofsson, som ska vara föräldraledig.



Fredrik Hildingsson

Fredrik är nybliven skogsmästare, bosatt i Stöde och på fritiden jagar han gärna med sina två stående fågelhundar.

NATURVÅRD OCH SKOGSBRUK

– vad är det som gäller?

Riksdagen har beslutat om ett antal mål för Sveriges miljöarbete. Ett av dessa mål är att skogarnas biologiska mångfald ska bevaras. Detta mål ska nås dels genom den miljöhänsyn som en skogsägare är skyldig att ta i sitt skogsbruk, dels genom att skogar som är särskilt viktiga för den biologiska mångfalden får ett formellt skydd, t ex i reservat.

Men vilka marker är det som ska bevaras? Och hur påverkas jag som skogsägare? Lars Rubensson, SCA Skogs markexpert, reder ut begreppen.



Lars Rubensson,
chef för SCA Skogs
avdelning för
markjuridik.

FOTO: BO SCHILLING

■ Vilka krav ställs på mig som markägare?

– Enligt skogsvårdslagen är markägaren skyldig att ta hänsyn upp till en viss nivå utan ersättning. Nya riktlinjer från Skogsstyrelsen säger att markägare måste ta hänsyn utan ersättning upp till fem procent av virkesvärdet på den berörda delen av fastigheten. Detta är i princip en fördubbling jämfört med tidigare och skogsnäringen har ifrågasatt den juridiska grunden för de kraftigt höjda kraven.

– Utöver lagens minimikrav kan staten besluta om en rad olika restriktioner för områden med höga natur-

värden. Restriktionerna innebär att markägaren har rätt till ersättning (se nästa sida).

Vilka områden är det som berörs?

– Ofta handlar det om områden som pekats ut som nyckelbiotoper i de inventeringar som gjorts. Men det kan också vara ett område som uppmärksammas i samband med en avverkningsanmälan.

Vad ska jag göra om myndigheterna vill avsätta min mark för naturvårdsändamål?

– Ta upp en diskussion. Myndigheterna förväntas ha en god dialog med markägaren och du bör kräva att få del av all information myndigheten har.

– Ta hjälp av en expert. Att avsätta mark för t ex ett reservat innebär ofta förhandlingar kring komplicerade ekonomiska och juridiska frågor. Den som vill bilda naturreservat eller biotopskyddsområde, alltså länsstyrelsen eller Skogsstyrelsen, ska stå för dina kost-

nader för experthjälp i samband med förhandlingarna.

Får jag ersättning för marken?

– När stat eller kommun förvärvar ett område för att bilda ett naturreservat ska ersättningen motsvara fastighetens minskade marknadsvärde.

– Motsvarande gäller om man upplåter mark för biotopskyddsområde. Då har markägaren kvar ägandet men ska ersättas om ”markanvändning avsevärt försvåras”. Värdet av detta blir ofta en fråga om förhandling.

Hur mycket ska skyddas?

– Riksdagen har beslutat att 400 000 hektar skogsmark ska ges ett formellt skydd under perioden 1999-2010, den fjällnära skogen undantagen. Förutom detta har Skogsstyrelsen föreslagit att ytterligare 450 000 hektar får formellt skydd fram till 2020. Blir förslaget verklighet skulle det innebära att totalt 2,6 miljoner hektar produktiv skogsmark är undantagen för skogsbruk.

– I praktiken är det hur mycket pengar som riksdagen avsätter för ändamålet som avgör i vilken takt skogen kan skyddas.

Vilka blir konsekvenserna för skogsindustrin?

– När mindre arealer skog får brukas, blir det mindre virke till industrin. Sannolikt blir det högre virkespriser och utslagning av några sågverk och massafabriker.

THOMAS EKENBERG

Instrument för naturvård

Myndigheterna har en rad olika instrument för att värna naturvärden i skogen. De olika instrumenten ger olika restriktioner och innebär också olika typer av ersättning till markägaren.

Skogsvårdslagen

Den så kallade hänsynsparagrafen säger att hänsyn måste tas till naturvårdens och kulturmiljöns intressen vid skogsbruk.

Ersättning: Nej.

Frivillig avsättning

Har blivit allt vanligare på senare år eftersom många har gröna skogsplaner. Bestäms av markägaren och innebär inget formellt skydd.

Ersättning: Nej.

Naturvårdsavtal

En frivillig överenskommelse mellan markägare och staten genom Skogsstyrelsen eller kommunen. Används främst då man vill bevara och utveckla ett område med höga naturvärden, exempelvis genom en viss skötselåtgärd. Avtalen tecknas på maximalt 50 år och följer fastigheten även vid försäljning.

Ersättning: Ja, en låg engångsersättning, som inte motsvarar intäktsbortfallet.

Biotopskyddsområde

Biotopskydd används när det handlar om ett mindre område (normalt två-fem hektar) med särskilt skyddsvärda biotoper. Gäller för all framtid.

Ersättning: Ja, motsvarande minskningen av marknadsvärdet.

Naturreservat

Naturreservat är vanligen på 20 hektar eller mer. Syftet är att bevara biologisk mångfald, värdefulla naturmiljöer eller områden för friluftsliv. Gäller för all framtid.

Ersättning: Ja, motsvarande minskningen av marknadsvärdet. För det mesta köper länsstyrelsen marken.

Nyckelbiotop

Observera att ett område som klassats som nyckelbiotop inte innebär att området har något juridiskt skydd. Området blir skyddat först då en myndighet förvandlar det till ett biotopskyddsområde eller naturreservat.

Källor: Naturvårdsverket, Skogsstyrelsen, länsstyrelserna, SCA Skogs avdelning för markjuridik.



FOTO: MIKAEL SJENSSON/NORPLANDA

Gammal gran blir ny gitarr

En bra gitarr förutsätter prima granvirke. Till exempel tätvuxen, 400-årig alpgran. Eller raka och långsamt växande Norrlandsgranar, gärna från eländig och mager mark. Med sådant virke blir Assar Ågrens gitarrer bara bättre med åren.



Assar Ågren tillverkar gitarrer. Till locket duger bara de äldsta och mest tätvuxna granarna.

■ Assar Ågren i Strömsund är en omvitnat talangfull gitarrbyggare. I november i år är det ett halvt sekel sedan han färdigställde sin första gitarr.

– Det var min äldsta dotter som önskade sig två saker på sin fyraårsdag: en lillasyster och en gitarr, minns Assar.

Och eftersom det inte fanns lämpliga gitarrer för små barn byggde han en själv. På födelsedagen fick Assars dotter den nybyggda gitarren i present. Senare samma dag föddes hennes lillasyster!

Tätvuxna granar

Gitarren blev så pass bra att Assar Ågren sedan dess fortsatt på den inslagna banan, både som klassisk gitarrist och som gitarrbyggare.

En bra gitarr ställer väldiga krav på råvaran. Botten och sarg tillverkas ofta av kanadensisk lönn, jakaranda eller palisander. Halsen görs gärna av ebenholts.

För locket däremot, som är den del på gitarren där tonen fortplantas, tonvirket, duger bara de äldsta och mest tätvuxna granarna.

– Det finns inget annat träslag som ger bättre klang och resonans, förklarar Assar. Kombinationen av granens cellstruktur som inte bryts ner, och hartsen som hårdnar och ökar träets spänst ju äldre det blir, saknar jämförelse. Det är därför en Stradivariusfiol bara blir bättre ju äldre den blir.

Jämnårig med Bach

400 år gammal rakvuxen alpgran, som vuxit på mellan 1 600 och 2 000

eters höjd över havet, är idealet för instrumentbyggare. Assar Ågren har en egenhändigt byggd gitarr med lock från en sådan gran. Han pekar på årsringarna som sträcker sig från Johann Sebastian Bachs födelse 1685 till 1932, då Assar själv föddes.

Sådant virke är dock svårt – och dyrt – att få tag i. Granämnena som motsvarar gitarrbyggarens högt ställda krav finns emellertid även i Sverige, bland annat i SCAs skogar runt Strömsund. Där har Assar Ågren hittat bestånd av 250-åriga granar som har önskvärd täthet.

Men innan det går att slå ett akkord på en gitarr byggd av granvirke från denna skattgömma krävs flera hundra timmars täljande.

Mognar med åren

Nu är Assar pensionerad sedan några år, med gott om tid för både gitarrbygge och eget spelande. Fjölåret innebar därför ett rekord vad gäller antalet nybyggda instrument som lämnade hans verkstad.

– Då byggde jag två gitarrer och en ukulele och renoverade dessutom en kontrabas från Finland, sammanfattar han.

Och ingen gitarr är den andra lik. Till och med etiketterna är handmålade. Det millimetertunna locket och innanmätets system av tonribbor ger tillsammans instrumentet sin klang.

– Jag fabricerar inga gitarrer, förklarar Assar stolt. Jag skapar ett instrument som mognar med åren.

MATS WIGARDT

FOTO: MICHAEL ENGMAN

Fäviken Game Fair:

Ökad tillväxt

ett måste för att skogen ska räcka till



Nu har man på allvar slagit huvudet i råvarutaket konstaterade Pelle Gemmel, SCA Skogs biträdande skogsvårdschef.

Under Fäviken Game Fair har skogen sin givna plats. Varje år arrangeras ett seminarium om aktuella skogsfrågor med företrädare för forskning, myndigheter och regionens skogsägare.

Temat för årets debatt var "Räcker skogen till?" Svaret blev "Ja – om alla drar åt samma håll..."

■ Efterfrågan på skogsråvara är större än någonsin och antalet användningsområden bara ökar. Samtidigt avsätts allt mer mark för reservatsbildning.

"Kommer skogen att räcka till i framtiden?" var därför den angelägna fråga som representanter för SCA, Sveaskog, Skogsstyrelsen, LRF och länsstyrelsen i Jämtland hade att besvara under årets upplaga av Fäviken Game Fair.

Pelle Gemmel från SCA Skog kunde konstatera att samma fråga stod på dagordningen redan för 100 år sedan, men att man nu på allvar slagit huvudet i råvarutaket.

– Ökad tillväxt är ett absolut villkor om vi ska kunna fortsätta förse industrin med skogsråvara, summerar han. Och en väg att gå kan vara att våga ta i frågan om bland annat dikningens effekter.

Forskning och utveckling stod också på dagordningen hos Sveaskogs Marie Larsson-Stern.

– Vi kan och vi bör öka tillväxten med uppemot 15 till

20 procent, sa hon. Men då krävs en större acceptans hos myndigheterna för nya metoder och koncept.

Ännu högre tillväxt, uppemot 45 procent, är fullt möjligt enligt LRFs Marianne Eriksson. Bättre förnyring, ökad markberedning, mer plantering, röjning och skadeförebyggande åtgärder var några av de metoder som nämndes.

– Det är roligt att vara skogsägare i dag, var hennes slutsats. Vi sitter på ett guldägg.

Debattens moderator Markus Henningsson sammanfattade deltagarnas synpunkter med att undra varför inte myndigheterna spelade en mer aktiv roll för att stimulera forskning och utveckling.

– Skogen ska räcka till mycket, konstaterade han. Men framtidens behov vet vi inget om. Därför är det viktigt att inte bara säga nej när nya tankegångar förs fram.

MATS WIGARDT

FOTO: LEIF JOHANSSON



FAKTA: Fäviken Game Fair

Från att ha startat som en charmig mässa med 800 besökare under mitten av 90-talet, har Fäviken Game Fair blommat ut i en jättefestival med 30 000 besökare med intresse för jakt, motor, djur och natur.

SCA Skog fanns med bland utställarna och lockade många skogsägare till sin monter.

– För ett skogsföretag med verksamhet i Jämtland är det ett självklart forum att finnas med på, kommenterar Erik Abrahamsson, marknadschef vid Jämtlands skogsförvaltning.

Se även www.faviken.com



Skogsägaren Barbro Henriksson, entreprenören Mats Fredriksson, SCA Skogs virkesköpare Mikael Sillerström och skogsägaren Janne Östh synar resultatet av sommarens arbete – plantering enligt SCAs koncept PLUS Skogsvård.

Elfte generationens skogsägare har koll både bakåt och framåt

De är den elfte generationen på gården. För Barbro Henriksson i jämtländska Ammer är det en självklarhet att tänka långsiktigt.

– Vi ser nu resultatet av vad farfar gjorde i skogen. Jag hoppas att vi kan lämna efter oss en lika välskött skog till den tolfte och trettonde generationen, säger hon.

■ Ammerön är en av Sveriges största insjööar och ligger i Revsundssjön i östra Jämtland, sex mil från Östersund. Redan när man tar den lilla bilfärjan från Stavre över Ammersundet ser man det gulvita 1800-talshuset uppe på höjden, till vänster om färjeläget.

Huset omges av två faluröda byggnader och ramas in av åkrar och skog. På gårdsplanen möts besökarna av taxarna Alma och Freja, som skäller glatt.

Det stora boningshuset tronar med utsikt mot sundet. Där bor fortfarande Barbros föräldrar. I ett av de faluröda husen huserar Barbro och Janne med sina två barn. På gårdsplanen sitter de runt ett bord tillsammans med SCA Skogs virkesköpare Mikael Sillerström och diskuterar stormfällningar,

framtida avverkningar och virkespriser.

Naturligt att ta över

Gården har gamla anor. Den har åtminstone funnits sedan 1600-talet och hela tiden gått i arv i samma släkt. Barbro Henriksson är tillsammans med sambon Janne Östh den elfte generationen och de tog över gården från Barbros föräldrar 2003. Hur känns det?

– Visst kan man känna ansvaret eftersom gården varit i samma släkts ägo i så många generationer, men jag har aldrig känt några krav på att ta över. Det har kommit helt naturligt. Det här har alltid varit hemma för mig. Det gällde bara att få det att stämma med jobbet, berättar Barbro.

Det löste sig så att Barbro och Janne helt enkelt tog med sig sina jobb från Stockholm. I närbelägna Bräcke öppnade de ett kontor för det IT-företag där de båda är anställda.

– Barbro hade gjort klart tidigt att hon ville flytta hem igen så det var bara att gilla läget, säger Janne och ler.

Stockholmaren som han är hade han ingen erfarenhet av skogsbruk.

– Jag går fortfarande i lära. Jag kunde inget om skog när jag flyttade hit, men lär mig steg för steg och det är kul att följa utvecklingen.

Barbro har ett längre perspektiv och kan berätta om bestånd som hon var med och planterade som 15-åring.

Faktabank

Mikael Sillerström påpekar att skogen är mycket välskött av tidigare generationer. Farfadern och fadern skötte om skogen själva fram till för cirka 15 år sedan. Barbro och Jannes filosofi är dock att låta professionella entreprenörer göra jobbet.

– Visst skulle vi vilja göra mer själva, men eftersom vi är småbarns-föräldrar och dessutom har jobb att tänka på, så finns inte tiden, säger Barbro.

– Det är synd. För mig är det både rekreation och motion att få vara i skogen, fyller Janne i.

Han påpekar vikten av att ha goda rådgivare.

– Vi kan alltid bolla tankar och idéer med SCAs virkesköpare. Det är en stor fördel för oss att ha ett sådant bollplank. Sedan har jag ju Barbros pappa som är en levande skogsbruksplan. Han vet vad som ska göras.

De tycker att det är en stor tillgång att den äldre generationen finns kvar på gården.

– Pappa kan komma med goda råd och dem brukar vi lyssna på. Han har ju skött om den här skogen i 50 år så han är vår faktabank, konstaterar Barbro.

– Han fungerar dessutom som hustomte och kan hjälpa till att fixa saker, upplyser Janne.

Hög klass

SCA har under de senaste åren bland annat avverkat, gallrat och planterat. Förra sommaren markbereddes ett område där man i sommar satt plant enligt SCAs koncept PLUS Skogsvård. Entreprenör har varit Castor Skog.

– PLUS är SCAs standard för att säkerställa kvaliteten. Vi jobbar på ett kvalitetssäkrat sätt med egenkon-

troller och dokumentation, påpekar Mats Fredriksson, Castor Skog.

Barbro och Janne är nöjda med jobbet.

– Det känns bra att vi får veta när något ska göras och efteråt får vi en redovisning över vad som gjorts. Men det viktigaste för oss är att ha rätt folk i skogen. När vi anlitar SCA vet vi att de använder duktiga entreprenörer som håller hög klass, menar Barbro Henriksson.

Tolfte generation?

En annan fördel med att äga egen skog är jakträttigheterna. Barbro och Janne jagar tillsammans med granarna.

– Att vara självförsörjande på kött är naturligtvis ett plus i kanten. Det är också ett bra sätt att komma ut i den egna skogen och lära sig den, menar de.

De två barnen är tre och fem år gamla så grunden är lagd för en tolfte generation på gården i Ammer.

– Vi hoppas förstås att barnen en dag ska ta över. Men det hänger ju mycket på vad de väljer att arbeta med, funderar Barbro.

Vad önskar de då i övrigt av framtiden?

– Att vi får vara här och njuta av tillvaron! säger Barbro och Janne nickar instämmande.

THOMAS EKENBERG

FOTO: MICHAEL ENGMAN



Virkesköparen Mikael Sillerström diskuterar skogsskötsel med Barbro Henriksson och Janne Östh. – Det är en stor fördel att ha SCAs virkesköpare som bollplank, tycker Janne.

SCA testar syntetisk diesel

Med början i höst och under ett år, kommer två långträdare att köras på syntetisk diesel för SCAs räkning. Det är dels en virkesbil som kör från Tövaterminalen till industrierna i Sundsvallsområdet, dels en bil som kör produkter från industrierna till Tunadalshamnen.

■ Syntetdiesel är ett dieselbränsle som framställs ur gas. För närvarande är råvaran naturgas, men processen är under utveckling för att även kunna tillverka diesel av gas från biobränslen.

– Syntetdiesel ger renare avgaser än vanlig diesel, säger Kurt-Arne Öh, utvecklingsledare på Virke Syd, som håller i försöket för SCA Skogs del. Bränslet är fritt från svavel och har mycket låga halter av aromater. Det har därmed lägre giftighet och ger lägre utsläpp av kolväten och partiklar.

Den riktigt stora miljövinsten kommer om och när man kan börja producera syntetisk diesel från biobränslen. Då skulle även koldioxidutsläppen från biltransporterna minska.

– Vi arbetar hårt med att hitta ett förnybart alternativ till naturgas som råvara, säger Bengt Aldén på Framtidsbränslen, som levererar bränslet till försöksbilarna.

Man kommer under försöksperioden att noggrant följa upp bränsleförbrukning, kostnad och övriga faktorer som kan påverka ett beslut om en mer omfattande användning av syntetisk diesel i framtiden.

BJÖRN LYNGFELT

McDonalds valde Tork

■ På allt fler McDonalds-restauranger runt om i Europa används nu SCA-produkter på gästtoaletterna och i köket.

Sedan länge finns mjukpapper av märket Tork på McDonalds i Norden och från förra året har även McDonalds i Tyskland, Frankrike och Storbritannien valt att använda sig av SCAs produkter.



PLANERING

ger lyckat generationsskifte

Genom avskaffandet av gåvoskatten och lättnader i inkomstskattesystemet finns det i dag goda möjligheter att genomföra generationsväxlingar till en rimlig kostnad.

Varje familjesituation och varje fastighet är dock unik, så det finns inte någon patentlösning. Men med god planering och en öppen dialog inom familjen kan man oftast nå en bra lösning.

■ År 2004 avskaffades arvs- och gåvoskatten och ett av de största hindren för lyckade generationsväxlingar försvann. Det finns dock en del skattemässiga fällor att trilla i, så för att få ett önskat resultat krävs planering.

Ekonomi och relationer

Nog så viktigt som att räkna skattekrönor är att tänka på de känslomässiga aspekterna. Det är ju inte bara ekonomiska värden det handlar om, utan ofta gäller det även släkthistoria och familjrelationer. Erfarenheten visar att de bästa generationsväxlingarna är där öppenhet råder och där alla är eniga om hur det ska gå till.

Eftersom vi brukar rekommendera att man undviker deläggande i skogsfastigheter, då det ofta leder till problem att komma överens, handlar generationsväxling ofta om att hitta ett rättvist sätt att kompensera dem som inte får fastigheten.

Köp, arv eller gåva

Det finns i princip två former av överlåtelse: köp eller arv/gåva. Köp innebär att man betalar mer än taxeringsvärdet. Den stora nackdelen med köp är att den utlöser kapitalvinst för säljaren. Eftersom taxeringsvärdena har stigit kraftigt och säljaren ofta har låga ingångsvärden kan kapitalvinsten bli betydande.

Fördelen med köp är att den som övertar fastigheten oftast får en bra skattemässig situation vid kommande

skogsinkomster, eftersom han eller hon får nytt skogsavdragsutrymme och nya avskrivningsunderlag m m.

Kan sätta villkor

Gåva innebär att man övertar fastigheten till ett pris som är lägre än taxeringsvärdet. Det behöver alltså inte innebära att man får fastigheten gratis. Det är vanligt att man kombinerar gåva med att upprätta ett testamente för att styra över övriga tillgångar.

Den största fördelen med gåva jämfört med köp är att den inte utlöser några skatter i samband med överlåtelsen. En annan fördel är att man kan sätta villkor i samband med överlåtelsen, som till exempel att fastigheten ska vara enskild egendom.

Hög beskattning

Nackdelen med gåva är att den som övertar fastigheten övertar den skattemässiga situation som överlåtaren hade vid beskattning av skogsinkomster. Det gör att det ibland kan bli en hög beskattning på kommande skogsinkomster, t ex beroende på att man inte kan använda skogsavdrag. Detta kan bli kännbart om det finns stora volymer skog som ska avverkas.

Gåva har i princip samma egenskaper som arv. Nackdelen med arv är att det, av naturliga skäl, inte går att tidsbestämma. Genom att upprätta ett testamente kan man dock uppnå samma resultat som med en gåva.



ÅSA
WILLÉN,
AREAL

Så får du ett bättre älgkött

Kvaliteten på älgkött kan variera mycket. Ett bra skott och en korrekt utförd slakt och nedkylning är några viktiga faktorer för att köttet ska få god kvalitet och lång hållbarhet.

■ Bakterier kan förstöra det allra finaste älgkött. Den i särklass vanligaste bakteriekällan är jägaren själv, främst händer, kläder och redskap. Andra källor är innehåll från älgens mag- och tarmkanal, hud och päls från djuret samt jord.

Vid uppslaktning och avhudning är det därför nödvändigt att ha tillgång till rent vatten, både varmt och kallt. Händer och redskap måste tvättas ofta och tillgång till tvål och handdukar är en självklarhet. Engångshandskar är bra, men byt ofta.

Torka med papper

Grundregeln är att passa älgen så snart som möjligt. Men är djuret skjutet där det ska, i brösthålan, så är det ingen brådska. Om älgen ligger dåligt till eller om den ska släpas över fuktig mark så kan man också med fördel vänta.

Är älgen däremot skjuten i buken ska passningen ske så fort som möjligt så att inte tarmbakterierna hinner sprida sig. Är mellangärdet helt så bör man endast ta ur mag- och tarpaketet för att minska spridningsrisken.

Torka ur bukhålan med rent hushållspapper eller rena trasor. Använd inte vatten eftersom det bara sprider bakterierna ytterligare. Den som förbereder sig riktigt bra har med sig en liten sprayflaska med 12-15 procentig ättiksprit som rengörings- och desinfektionsmedel.

Lagom kyla

Under avhudningen ska hudens utsida inte komma i kontakt med köttet. Om det ändå sker ska man inte spola bort smutsen med vatten eftersom man då riskerar att spola in bakterierna under hinnorna. Torka i stället av och använd ättiksprit.

Slaktkroppen bör sedan kylas ner. Har man inte tillgång till kylrum måste nedkylning och kylagring ske med hjälp av ytterluften. Vid temperaturer under åtta grader tillväxer i stort sett inga bakterier som kan framkalla sjukdom hos människor.

En alltför snabb nedkylning är dock inte bra. Om kroppen nedkyls under sju grader de första 48 timmarna uppstår ett fenomen som kallas kylsammandragning, vilket medför att köttet blir segt. En vanlig effekt är också

att det blir mycket vätska och avrinning vid upptining av köttet. Dessutom blir det torrt, smaklöst och trådigt.

Är det kallt ute och man inte kan få in kroppen i en bra lokal är det bäst att låta skinnet sitta på, så att avkylningen går långsammare.

Mört kött

För att få ett riktigt mört kött är det viktigt att köttet får hänga en tid. Förhållanden kring hur djuret skjutits, passats och hanterats samt väderleken är avgörande för hur länge köttet ska hänga.

Vid en dygnsmedeltemperatur på en till fem grader bör köttet hänga i upp till två veckor, är det fem till åtta grader bör köttet hänga i en vecka och är det över tio grader bör köttet hänga i maximalt ett till två dygn efter att dödsstelheten släppt.

GUNNAR ANDERSSON

FOTO: JAN HENRICSON



Älgköttet måste hanteras rätt för att bli den riktigt goda stek som det kan bli.

Hälsobubbel från Frösöbjörk

”Som att vandra i en björkskog.” Så lyriskt uttryckte sig Jämtlands landshövding Maggi Mikaelsson efter att ha provsmakat ett glas mousserande björksavsvin, Sav, som produceras på Frösön.

■ Peter Mosten är ekoingenjör från Dvärsätt strax utanför Östersund. I våras kunde han presentera en ny stjärna på den jämtländska smakhimlen – Sav. Till sin hjälp hade han bland annat ett recept från 1785 på mousserande vin gjort av björksav.

– Bra mousse med smak av fläder och päron och en bittersöt underton av björk, är upphovsmannens eget omdöme.

Nyttig björksav

Peter Mosten hittade receptet på björksavsvinet när han arbetade med att katalogisera en omfattande kunskapsbank som kemiingenjören och forskaren Gunnar Jegrelius lämnat efter sig.

Jegrelius, som levde mellan 1921 och 1981, hade ägnat en stor del av sitt liv åt att samla uppsatser och rapporter om kemiska substansers inverkan på människa och miljö.

I tusen år har vi druckit björksav i Norden. ”Björklake är mitt lif och brennvין är min helse” skaldade till exempel Bellman på 1700-talet. Dessutom ska sav från björk vara nyttig. Den innehåller mineraler, olika sockerarter, aminosyror, antioxidanter och sägs också kunna bota bland annat pollenallergi.



FOTO: RASMUS NORLANDER

Björksaven tappas från det att snön har smält tills björken fått musöron. Cirka tio liter sav blir det per dygn.

FOTO: KLAS FRITZON/NORRLANDIA

Peters första försök att tämja björksaven smakade emellertid vedervärdigt. Först efter mer än ett decenniums tester hemma i köket blev resultatet välsmakande.

Tio liter per dygn

Från snösmältningen fram till att björkens löv ser ut som musöron tappar han sav ur björkar på Frösön. Det ger cirka tio liter råvara per dygn. I köket till en nerlagd militär-mäss får saven sedan bubbla och

jäsa. Därefter förpackas den i sobra glasflaskor innan den lämnas för lagring i berget under Åres liftsystem. 2007 års skörd beräknas till 20 000 flaskor och kan beställas på Systembolaget 2008.

– Det här är en helt annan skogsprodukt än både sågtimmer och träsprit, bedyrar Peter Mosten.

MATS WIGARDT

Se även www.sav.se